

Informe de progreso de la red de Centros de Mayores de CLM en la anualidad 2024.

Introducción.

El documento "Informe mayores 24" aborda aspectos relevantes sobre la población mayor de Castilla-La Mancha atendida en la red de Centros de Mayores dependientes de la Consejería de Bienestar Social, enfocándose en la evolución de la oferta de actividades, actividades realizadas, participación, personas socias y la edad media de las personas socias de estos recursos.

Personas socias.

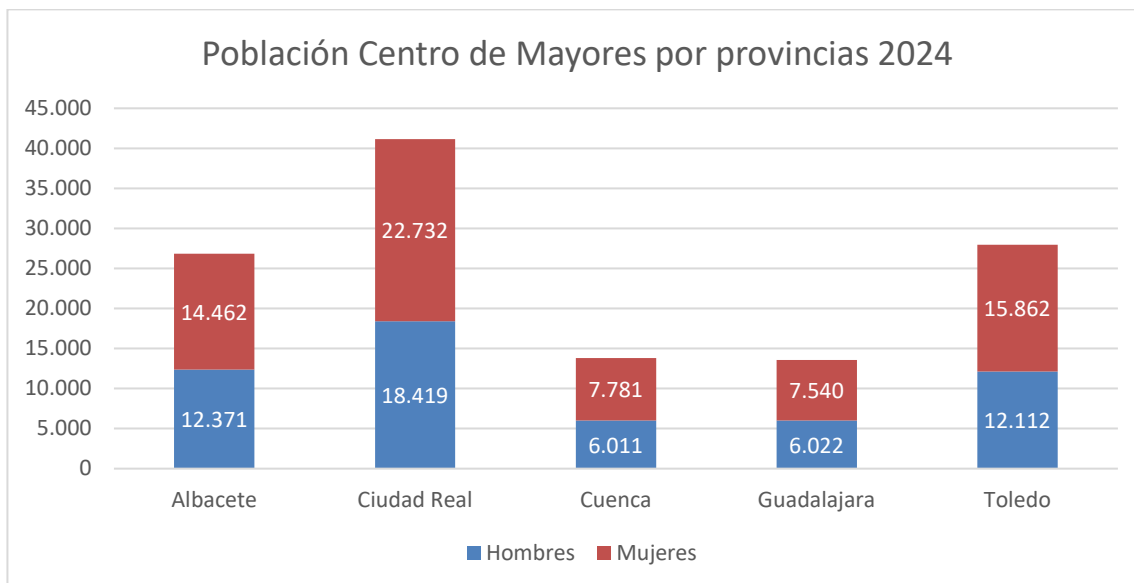
A 31 de diciembre de 2024, la población total de los Centros de Mayores era de 123.312 personas socias, por lo supone un incremento del 5,3% neto respecto a la anualidad anterior. La población ha aumentado más entre mujeres (7,6%) que entre hombres (2,5%).

Estos 53 recursos públicos alcanzan al 22% de personas mayores de Castilla-La Mancha, lo que supone que más de uno de cada cinco mayores participa en esta red de recursos. Desglosando por sexos, el 21,1% de los hombres mayores de 60 años de la región son socios de algún Centro de Mayores mientras que la cifra para el caso de las mujeres es de un 22,8%.

Población CLM	MAYORES 60 años	% Población >60	% socios s/ >60
Hombres 1.055.223	260.111	24,6%	21,1%
Mujeres 1.049.210	299.691	28,6%	22,8%
Total 2.104.433	559.802	26,6%	22%

Como se observa en el gráfico posterior, la población mayoritaria de los Centros en todas las provincias sigue siendo femenina, representando el 55,5% del total de las personas socias. Por el contrario, la población masculina representa un 44,5%.

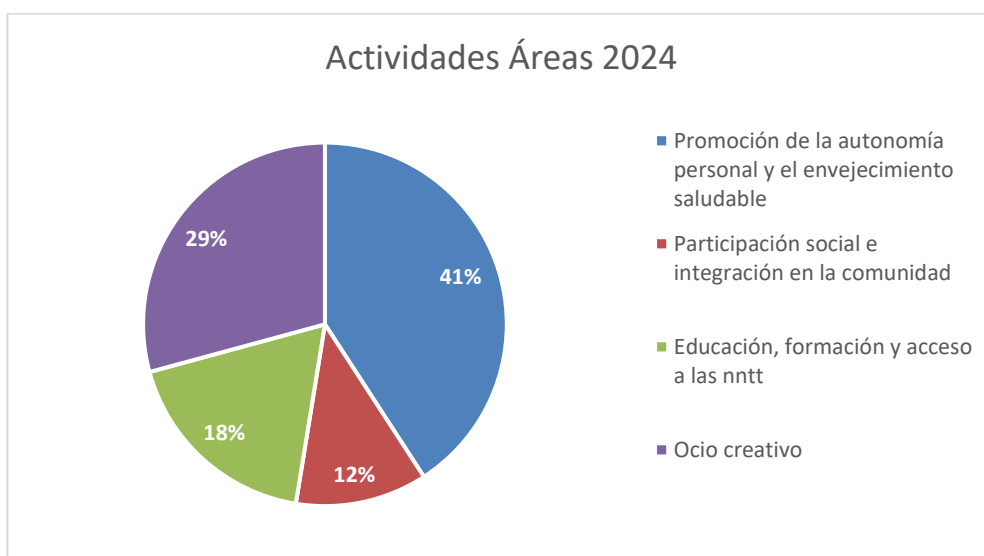
Atendiendo a la edad media, esta ha descendido ligeramente con respecto al año pasado, pues en 2023 la edad media era de 75,11 años y en 2024 es de 74,01 años, como veremos con mayor profundidad más adelante en este mismo informe.



ACTIVIDADES REALIZADAS EN 2023.

En el año 2024 se han realizado un total de 2.652 actividades, un 11,76% más que las realizadas en la anualidad 2023.

Si observamos el gráfico inferior, destaca el dato de actividades realizadas en el área de “Promoción de la autonomía personal y el envejecimiento saludable” ya que las actividades realizadas en esta área representan el 41% del total de las actividades totales. Destaca también el dato de actividades realizadas en el área de Ocio Creativo pues han sido el 29% de la totalidad. En el lado opuesto tenemos al área de Participación Social e integración en la comunidad, siendo el que menos actividades realizadas ha tenido con un 12% del total.



Avanzando en el análisis, hemos desagregado el número de actividades totales que se han realizado bajo cada programa, donde podemos observar que las más numerosas son aquellas relacionadas con el mantenimiento de las capacidades físicas con un total de 564 actividades realizadas en el año 2024. Esto representa un 21,3% de las actividades totales. Destacan

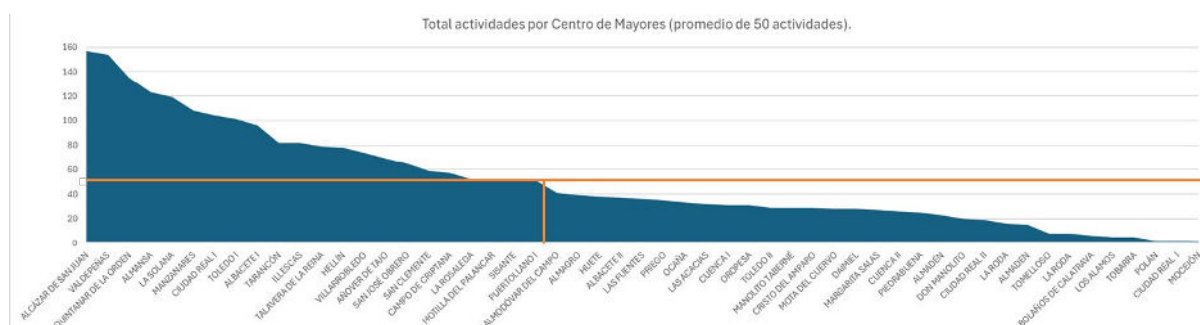
también los datos de actividades realizadas bajo el programa de Acciones de Envejecimiento Positivo y Saludable con un total de 373 actividades (14,1% del total) y aquellas realizadas como Viajes y Excursiones con un total de 341 actividades, representando un 12,8% de las actividades totales.

Aquellas actividades relacionadas con el mantenimiento de capacidades físicas, el envejecimiento activo o viajes y excursiones son de bastante interés para las personas socias de los Centros, lo que nos informa del interés de nuestros mayores por mantener su buen estado de salud física y participativa el mayor tiempo posible.



Por otro lado, si desglosamos los datos de actividades realizadas por provincias, se observa que donde más actividades se han realizado coinciden con aquellas que más cantidad de personas socias tienen, es decir, Ciudad Real y Toledo. Entre ambas aglutinan el 59% de las actividades totales realizadas en este año 2024.

Descendiendo a la actividad de los Centros de Mayores, encontramos que se han desarrollado un promedio de 50 actividades en cada uno de los recursos a lo largo de la anualidad, en línea con la media de 2023.



Así, en el gráfico anterior podemos ver la línea divisoria que indica que el Centro de Mayores de Puertollano I se mantiene por encima de las 50 actividades promedio mientras que el resto que le sucede están por debajo. Se observa que:

- 8 centros superan las 100 actividades anuales (el doble que la anualidad anterior).
- 14 centros están por encima de la media de actividades.
- 31 centros están por debajo de la media de actividades.

Evolución de participación en actividades 2021-2024:

En cuanto a la participación en actividades, encontramos los siguientes datos entre las anualidades 2021 y 2024:

	AÑO 2021						AÑO 2022						AÑO 2023						AÑO 2024					
	<65 años		66-75 años		>75 años		<65 años		66-75 años		>75 años		<65 años		66-75 años		>75 años		<65 años		66-75 años		>75 años	
	H	M	H	M	H	M	H	M	H	M	H	M	H	M	H	M	H	M	H	M	H	M	H	M
PROMOCIÓN DE LA AUTONOMÍA PERSONAL Y EL ENVEJECIMIENTO SALUDABLE	251	1.241	843	2.855	488	1.263	494	2.398	1.353	4.677	696	1.899	304	1.923	1.168	4.316	634	1.835	408	2.371	1.308	4.760	683	2.039
PARTICIPACION SOCIAL E INTEGRACION EN LA COMUNIDAD	5	30	72	86	57	103	117	194	220	397	145	240	86	190	312	456	222	251	208	396	467	725	356	488
EDUCACION, FORMACIÓN Y ACCESO A LAS NNNT	38	129	204	383	132	217	211	369	625	916	325	390	190	254	452	596	178	249	228	331	660	765	267	301
OCIO CREATIVO	209	502	762	931	251	242	660	1.393	1.693	2.129	570	588	779	1.470	2.031	2.495	807	788	830	1.569	2.344	3.026	749	940
TOTAL	503	1.902	1.881	4.255	928	1.825	1.482	4.354	3.891	8.119	1.736	3.117	1.359	3.837	3.963	7.863	1.841	3.123	1.674	4.667	4.779	9.276	2.055	3.768

Las cifras totales de participación que nos devuelve esta anualidad (26.219 participantes) nos dan una clara idea de la tendencia positiva que mantiene la participación en los Centros de Mayores que no ha parado de aumentar desde su reapertura tras la crisis del COVID 19 y cada vez está más cerca de alcanzar las cifras que se mantenían antes de dicha pandemia.

Por otro lado, podemos observar que la participación femenina es predominante en todas las anualidades y en todas las áreas, con un número significativamente mayor en comparación con la participación masculina.

Al analizar la participación por grupos de edad, se observa que el grupo de 66-75 años es el más activo en todas las anualidades, seguido por los menores de 65 años y luego por los mayores de 75 años. Esto sugiere que las actividades están logrando atraer a personas en las primeras etapas de la vejez, pero también resalta la importancia de adaptar las actividades para ser más inclusivas con los mayores de 75 años aunque se ha visto un incremento considerable en la participación de este grupo etario con respecto a la anualidad anterior.

Las actividades de "Promoción de la Autonomía Personal y el Envejecimiento Saludable" y "Ocio Creativo" son las más populares, con 11.569 (44%) y 9.458 (36%) participantes respectivamente en esta anualidad, seguidas por participación social e integración a la comunidad (10%). Esto indica un fuerte interés en programas que promueven la salud y el bienestar, así como en aquellos que ofrecen oportunidades creativas y de aprendizaje.

Conclusiones generales:

- La creciente participación muestra el valor y la relevancia de los Centros de Mayores para la comunidad donde están implantados.

- La dominancia de participantes femeninas resalta la necesidad de considerar estrategias para equilibrar la participación de género.
- El interés marcado en la promoción de la salud, el bienestar, y el ocio creativo sugiere áreas prioritarias para el desarrollo de futuros programas.
- Continuar ajustando programas para atraer a más participantes mayores de 75 años podría ser una estrategia valiosa para promover el envejecimiento activo en todas las etapas de la vejez.

Estas conclusiones nos deben permitir diseñar estrategias para mejorar y expandir las ofertas de actividades en los Centros de Mayores, con el fin de satisfacer mejor las necesidades y preferencias de su diversa población.

Edad media de las personas socias de los Centros de Mayores.

En relación a la edad media de las personas socias de los Centros de Mayores de la región, es de 74,01 años, aunque encontramos ejemplos en todas las provincias de recursos cuya edad media de sus socios están significativamente por debajo:

En Albacete, Hellín, 71,17 y La Roda 72,27; en Ciudad Real, Almagro 72,63 y La Solana 69,78; en Cuenca, Cuenca II 71,94 y Tarancón 71,3; en Guadalajara Las Fuentes 73,44; y en Toledo, Illescas 71,82 y Quintanar de la Orden 71,88 años respectivamente.

Y por encima:

En Albacete, Albacete I 74,23; en Ciudad Real, Ciudad Real II 76,42 y Valdepeñas 76,27; en Cuenca Cuenca I 76,44 y San José Obrero 76,11; en Guadalajara Las Acacias 76,06 y Los Olmos 78,18; y en Toledo Talavera de la Reina 76,08 y Toledo II 77,8 años respectivamente.



Estos datos, aunque generales, nos generan una serie de conclusiones que debemos considerar.

1. **Diversidad en la edad media de socios:** Existe una notable variabilidad en la edad media de los socios de los Centros de Mayores de Castilla-La Mancha lo que indica que el envejecimiento activo y la participación en estos centros atrae a un amplio rango de edades dentro de la población mayor. Esto sugiere que los programas y actividades ofrecidos deben ser diversificados para atender a las diferentes necesidades e intereses de este amplio espectro de edades.
2. **Potencial para envejecimiento activo:** La presencia de socios con edades medias tanto por debajo como por encima del promedio regional (74,01 años) destaca el potencial de los Centros de Mayores para promover el envejecimiento activo y saludable. Actividades diseñadas para promover la salud física, mental y social son esenciales para atraer y beneficiar a socios de todas las edades, reforzando el papel de los Centros como recurso de primera línea.
3. **Necesidad de investigación y personalización:** La variabilidad en las edades medias sugiere la necesidad de realizar más investigaciones para entender las razones detrás de estas diferencias. Factores como la ubicación geográfica, el tipo de actividades ofrecidas, la accesibilidad de los centros, y las campañas de promoción podrían influir en la demografía de los socios que acuden a los Centros de Mayores. Esto puede guiar

la personalización de programas para satisfacer mejor las necesidades de las comunidades locales.

4. **Desafíos y oportunidades:** Desde una perspectiva de la atención a las necesidades de las personas mayores, los datos indican la importancia de abordar tanto las necesidades de los mayores más jóvenes y activos como las de aquellos de mayor edad que pueden requerir más apoyo para su bienestar físico y mental. Esto refleja la necesidad de un enfoque integral en los servicios de salud y actividades que promuevan el bienestar en todas las etapas del envejecimiento.
5. **Promoción del bienestar integral:** La participación en los Centros de Mayores, especialmente para aquellos con edades medias más altas, puede ser crucial para promover el bienestar integral, incluyendo la socialización, la actividad física, y el apoyo emocional, lo cual es fundamental para un envejecimiento saludable y activo.

Estos datos subrayan la importancia de los Centros de Mayores como recursos valiosos para promover un envejecimiento activo y saludable. La adaptación y diversificación de programas y servicios constante que se realiza para estar cerca de las características demográficas de los socios pueden mejorar la efectividad de estos Centros de Mayores en satisfacer las necesidades de la población mayor.

 **ACTIVIDADES**  Informe de actividades Fecha: 27.01.2025

 **PARÁMETROS**

FECHA INICIO Desde Hasta

CENTRO PROVINCIA LUGAR DE CELEBRACIÓN

 **ESTADÍSTICAS GLOBALES**

ÁREAS	ACTIVIDADES	HORAS	P. OFERTADAS	P. CUBIERTAS
PROMOCIÓN DE LA AUTONOMÍA PERSONAL Y EL ENVEJECIMIENTO SALUDABLE	1.083	29.399	22.405	11.648
PARTICIPACIÓN SOCIAL E INTEGRACIÓN EN LA COMUNIDAD	311	3.083	4.907	2.705
EDUCACIÓN, FORMACIÓN Y ACCESO A LAS NNTT	483	10.675	5.519	2.559
OCIO CREATIVO	775	26.245	30.874	9.491
Totales	2.652	69.402	63.705	26.403

 **INFORMACIÓN ECONÓMICA**

FINANCIADOR	ACTIVIDADES FINANCIADAS	GASTO MEDIO
Primer financiador	191	82,68 €
Segundo financiador	11	27,05 €
Tercer financiador	0	0,00 €



ESTADÍSTICAS DE PARTICIPACIÓN

ÁREAS	< 65 años		66-75 años		> 75 años		Totales
	Hombres	Mujeres	Hombres	Mujeres	Hombres	Mujeres	
PROMOCIÓN DE LA AUTONOMÍA PERSONAL Y EL ENVEJECIMIENTO SALUDABLE	408	2.371	1.308	4.760	683	2.039	11.569
PARTICIPACIÓN SOCIAL E INTEGRACIÓN EN LA COMUNIDAD	208	396	467	725	356	488	2.640
EDUCACIÓN, FORMACIÓN Y ACCESO A LAS NNTT	228	331	660	765	267	301	2.552
OCIO CREATIVO	830	1.569	2.344	3.026	749	940	9.458
Totales	1.674	4.667	4.779	9.276	2.055	3.768	26.219

 **ESTADÍSTICAS DETALLADAS**

Área: PROMOCIÓN DE LA AUTONOMÍA PERSONAL Y EL ENVEJECIMIENTO SALUDABLE
Programa: MANTENIMIENTO DE CAPACIDADES FISICAS

CATEGORÍAS	TOTAL
ESCUELA DE NATACION	1
PSICOMOTRICIDAD	6
FISIOTERAPIA	5
MOVILIDAD ARTICULAR	25
RELAJACION MUSCULAR	1
ESCUELA DEPORTIVA	22
OTROS	100
PILATES, YOGA Y TAI-CHI	128
GIMNASIA Y AERÓBIC	216
BAILES DE SALÓN	56
CELEBRACIONES FIN DE ACTIVIDAD	4
Total	564

CENTRO	TOTAL
TALAVERA DE LA REINA	59
VALDEPEÑAS	44
QUINTANAR DE LA ORDEN	42
TOLEDO I	38
ALMANSA	34
MANZANARES	32
ALCÁZAR DE SAN JUAN	29
ALBACETE I	28
CIUDAD REAL I	21
ILLESCAS	19
AÑOVER DE TAJO	18

LA SOLANA	14
CAMPO DE CRIPTANA	11
VILLARROBLEDO	11
ALMAGRO	10
PIEDRABUENA	10
SAN JOSÉ OBRERO	10
LA ROSALEDA	9
MOTILLA DEL PALANCAR	9
SISANTE	9
HELLÍN	8
DON MANOLITO	7
TARANCÓN	7
HUETE	6
LAS FUENTES	6
OROPESA	6
ALMODÓVAR DEL CAMPO	5
CUENCA I	5
MOTA DEL CUERVO	5
PRIEGO	5
PUERTOLLANO I	5
SAN CLEMENTE	5
ALMADÉN	4
DAIMIEL	4
MANOLITO TABERNÉ	4
CRISTO DEL AMPARO	3
LAS ACACIAS	3
MARGARITA SALAS PUERTOLLANO	3
OCAÑA	3
TOMELLOSO	3
ALBACETE II	2
CUENCA II	2
TOLEDO II	2

CIUDAD REAL II	1
LOS ALAMOS	1
POLÁN	1
TOBARRA	1
Total	564

Área: PROMOCIÓN DE LA AUTONOMÍA PERSONAL Y EL ENVEJECIMIENTO SALUDABLE
Programa: MANTENIMIENTO DE CAPACIDADES PSÍQUICAS

CATEGORÍAS	TOTAL
TALLER DE MEMORIA	69
ANSIEDAD, DEPRESION, SOLEDAD	12
APOYO PSICOLOGICO	2
REMINISCENCIA	4
PSICOLOGIA DE AUTOAYUDA	4
MANTENIMIENTO DE FACULTADES	42
OTROS	13
Total	146

CENTRO	TOTAL
VALDEPEÑAS	20
TOLEDO I	15
ALCÁZAR DE SAN JUAN	11
QUINTANAR DE LA ORDEN	10
SAN JOSÉ OBRERO	8
ALMANSA	5
AÑOVER DE TAJO	5
CUENCA I	5
MANZANARES	5
LA SOLANA	4
SISANTE	4
TARANCÓN	4
ALBACETE I	3

HELLÍN	3
MARGARITA SALAS PUERTOLLANO	3
MOTILLA DEL PALANCAR	3
OCAÑA	3
PIEDRABUENA	3
TOMELLOSO	3
ALMADÉN	2
ALMAGRO	2
ALMODÓVAR DEL CAMPO	2
CAMPO DE CRIPTANA	2
CIUDAD REAL I	2
ILLESCAS	2
LA RODA	2
LA ROSALEDA	2
MOTA DEL CUERVO	2
VILLARROBLEDO	2
CIUDAD REAL II	1
CRISTO DEL AMPARO	1
CUENCA II	1
LAS FUENTES	1
MANOLITO TABERNÉ	1
PRIEGO	1
PUERTOLLANO I	1
SAN CLEMENTE	1
TOBARRA	1
Total	146

Área: PROMOCIÓN DE LA AUTONOMÍA PERSONAL Y EL ENVEJECIMIENTO SALUDABLE

Programa: ACCIONES DE ENVEJECIMIENTO POSTIVO Y SALUDABLE

CATEGORÍAS	TOTAL
ENVEJECIMIENTO ACTIVO	149
PSICOESTIMULACION COGNITIVA	8

PREPARACION A LA JUBILACION

PREVENCION DE LA DEPENDENCIA	21
OTROS	87
TRATAMIENTO EMOCIONAL DEL DOLOR	3
CHARLAS TEMAS COTIDIANOS PRÁCTICOS	39
HÁBITOS SALUDABLES	64
Total	373

CENTRO	TOTAL
LA SOLANA	43
CIUDAD REAL I	39
VALDEPEÑAS	25
TARANCÓN	16
MOTILLA DEL PALANCAR	15
TOLEDO II	15
ALCÁZAR DE SAN JUAN	14
MANOLITO TABERNÉ	2
VILLARROBLEDO	13
ALMANSA	10
MANZANARES	10
OCAÑA	10
SAN JOSÉ OBRERO	10
CAMPO DE CRIPTANA	9
DAIMIEL	9
HELLÍN	9
ILLESCAS	9
LAS ACACIAS	8
QUINTANAR DE LA ORDEN	8
TALAVERA DE LA REINA	8
PRIEGO	7
PUERTOLLANO I	7
LA ROSALEDA	6

SISANTE	6
ALBACETE I	5
CUENCA II	5
DON MANOLITO	5
HUETE	5
LAS FUENTES	5
TOLEDO I	5
AÑOVER DE TAJO	4
ALMODÓVAR DEL CAMPO	3
ALMAGRO	2
LA RODA	2
MOTA DEL CUERVO	2
PIEDRABUENA	2
SAN CLEMENTE	2
TOMELLOSO	2
ALMADÉN	1
CRISTO DEL AMPARO	1
CUENCA I	1
MOCEJÓN	1
TOBARRA	1
Total	373

Área: PARTICIPACIÓN SOCIAL E INTEGRACIÓN EN LA COMUNIDAD

Programa: PROMOCION DE ACTITUDES Y HABILIDADES PARA LA PARTICIPACION SOCIAL

CATEGORÍAS	TOTAL
TALLER DE APRENDIZAJE	12
TALLER DE HABILIDADES	5
TALLER DE PENSAMIENTO POSITIVO	1
GENERALIZACION DE RESPUESTAS	1
OTROS	54
CHARLAS, CONFERENCIAS Y TERTULIAS	24
DÍAS CONMEMORATIVOS	

INTERNACIONALES

FOLCLORE (MÚSICA Y DANZAS)	53
TRADICIONES RELIGIOSAS	12
BAILES Y HOMENAJES	16
Total	220

CENTRO	TOTAL
MANZANARES	24
QUINTANAR DE LA ORDEN	24
LA SOLANA	21
SAN CLEMENTE	20
ALCÁZAR DE SAN JUAN	19
VALDEPEÑAS	17
MOTA DEL CUERVO	11
ALMAGRO	8
LA ROSALEDA	42
LAS FUENTES	6
MARGARITA SALAS PUERTOLLANO	5
CAMPO DE CRIPTANA	4
CIUDAD REAL I	4
HELLÍN	4
OROPESA	4
TOLEDO I	4
ALMANSA	3
ALMODÓVAR DEL CAMPO	3
LA RODA	3
PUERTOLLANO I	3
SISANTE	3
ALBACETE I	2
BOLAÑOS DE CALATRAVA	2
CRISTO DEL AMPARO	2
CUENCA II	2

ILLESCAS	2
MANOLITO TABERNÉ	2
MOTILLA DEL PALANCAR	2
PRIEGO	2
TARANCÓN	2
ALMADÉN	1
DAIMIEL	1
LAS ACACIAS	1
OCAÑA	1
TOLEDO II	1
VILLARROBLEDO	1
Total	220

Área: PARTICIPACIÓN SOCIAL E INTEGRACIÓN EN LA COMUNIDAD

Programa: VOLUNTARIADO

CATEGORÍAS	TOTAL
VOLUNTARIADO	8
OTROS	4
CHARLAS, CONFERENCIAS Y TERTULIAS	2
RECITALES Y EXHIBICIONES	7
ACCIONES SOLIDARIAS	7
Total	28

CENTRO	TOTAL
ALCÁZAR DE SAN JUAN	6
CAMPO DE CRIPTANA	6
LA SOLANA	4
PUERTOLLANO I	2
QUINTANAR DE LA ORDEN	2
CIUDAD REAL I	1
ILLESCAS	1
LA ROSALEDA	1

LAS ACACIAS	1
MOTILLA DEL PALANCAR	1
OCAÑA	1
SISANTE	1
VALDEPEÑAS	1
Total	28

Área: PARTICIPACIÓN SOCIAL E INTEGRACIÓN EN LA COMUNIDAD

Programa: INTERCAMBIO GENERACIONAL

CATEGORÍAS	TOTAL
ACTIVIDADES INTERGENERACIONALES	33
TALLER DE JUEGOS POPULARES	2
EL DIA DEL ABUELO	14
OTROS	5
DEPORTES Y OCIO COMPARTIDOS	2
FIESTAS LOCALES Y PATRONALES	7
Total	63

CENTRO	TOTAL
ALMANSA	9
ALCÁZAR DE SAN JUAN	7
QUINTANAR DE LA ORDEN	6
ILLESCAS	5
LA SOLANA	5
CAMPO DE CRIPTANA	3
PIEDRABUENA	3
PUERTOLLANO I	3
TARANCÓN	3
ALMODÓVAR DEL CAMPO	2
DON MANOLITO	2
MOTA DEL CUERVO	2
VALDEPEÑAS	2

AÑOVER DE TAJO	1
CRISTO DEL AMPARO	1
CUENCA II	1
DAIMIEL	1
HELLÍN	1
LA RODA	1
MANZANARES	1
PRIEGO	1
SAN CLEMENTE	1
SAN JOSÉ OBRERO	1
SISANTE	1
Total	63

Área: EDUCACIÓN, FORMACIÓN Y ACCESO A LAS NNTT

Programa: CULTURALES Y FORMATIVOS

CATEGORÍAS	TOTAL
LENGUAJE ORAL Y ESCRITO	5
CERTAMEN LITERARIO	4
CLUB DE LECTURA	34
OTROS	20
VISITAS CULTURALES (MUSEOS Y EXPOSICIONES)	10
CHARLAS, CONFERENCIAS Y TERTULIAS	35
IDIOMAS	12
TALLERES DE BELLAS ARTES Y TEATRO	21
FORMACIÓN ASPECTOS VIDA COTIDIANA	10
CONMEMORACIONES Y CENTENARIOS	5
FOLKLORE (MÚSICA Y DANZAS)	9
ACTIVIDADES LITERARIAS	12
ACTOS DÍA DEL LIBRO	4
Total	181



ACTIVIDADES ▶ Informe de actividades

Fecha: 27.01.2025

CENTRO	TOTAL
ALCÁZAR DE SAN JUAN	24
TOLEDO I	13
ALBACETE I	11
ALBACETE II	10
LA SOLANA	10
PUERTOLLANO I	9
ILLESCAS	8
QUINTANAR DE LA ORDEN	8
VILLARROBLEDO	8
MANZANARES	7
SAN CLEMENTE	6
TARANCÓN	6
ALMANSA	5
VALDEPEÑAS	5
ALMAGRO	4
ALMODÓVAR DEL CAMPO	4
AÑOVER DE TAJO	4
CRISTO DEL AMPARO	4
HELLÍN	4
CAMPO DE CRIPTANA	3
LA RODA	3
LAS FUENTES	3
MOTA DEL CUERVO	3
OROPESA	3
SISANTE	3
ALMADÉN	2
HUETE	2
MANOLITO TABERNÉ	2

MARGARITA SALAS PUERTOLLANO	2
DON MANOLITO	1
LAS ACACIAS	1
SAN JOSÉ OBRERO	1
TALavera DE LA REINA	1
TOLEDO II	1
Total	181

Área: EDUCACIÓN, FORMACIÓN Y ACCESO A LAS NNTT
Programa: ACCESO A LAS NUEVAS TECNOLOGIAS

CATEGORÍAS	TOTAL
LOS MAYORES FORMAN LA RED	15
INFORMATICA BASICA Y AVANZADA	45
CURSO DE INICIACION EN INTERNET	33
FOTOGRAFIA DIGITAL Y VIDEO	9
CURSO DE SMARTPHONES Y/O TABLETS	89
OTROS	55
OFFICE (WORD, EXCEL Y POWERPOINT)	6
REDES SOCIALES	39
FORMACIÓN DEL VOLUNTARIADO EN NNTT	11
Total	302

CENTRO	TOTAL
HELLÍN	21
CIUDAD REAL I	20
ALMANSA	18
TARANCÓN	17
VALDEPEÑAS	17
ALBACETE I	16
ILLESCAS	16
VILLARROBLEDO	15
TOLEDO I	14

MANZANARES	10
SAN JOSÉ OBRERO	10
ALCÁZAR DE SAN JUAN	9
LA ROSALEDA	8
TALAVERA DE LA REINA	8
LAS ACACIAS	7
AÑOVER DE TAJO	6
OCAÑA	6
CAMPO DE CRIPTANA	5
DAIMIEL	5
QUINTANAR DE LA ORDEN	5
ALMADÉN	4
LA SOLANA	4
MANOLITO TABERNÉ	4
MARGARITA SALAS PUERTOLLANO	4
MOTILLA DEL PALANCAR	4
PRIEGO	4
PUERTOLLANO I	4
TOLEDO II	4
ALMAGRO	3
ALMODÓVAR DEL CAMPO	3
CIUDAD REAL II	3
HUETE	3
LAS FUENTES	3
SAN CLEMENTE	3
CRISTO DEL AMPARO	2
CUENCA I	2
DON MANOLITO	2
LA RODA	2
LOS ALAMOS	2
OROPESA	2
SISANTE	2

TOBARRA	2
ALBACETE II	1
BOLAÑOS DE CALATRAVA	1
CUENCA II	1
Total	302

Área: OCIO CREATIVO

Programa: VIAJES Y EXCURSIONES

CATEGORÍAS	TOTAL
SENDERISMO	90
TURISMO SOCIAL	17
VISITAS GUIADAS	30
ENCUENTROS COMARCALES	4
OTROS	25
TURISMO CULTURAL	94
EXCURSIONES PLAYAS	33
BALNEARIOS Y COMPLEJOS DE OCIO	15
CIRCUITOS DE INTERIOR	18
TEATROS Y MUSICALES	15
Total	341

CENTRO	TOTAL
VILLARROBLEDO	21
ALBACETE II	19
ALBACETE I	18
LA ROSALEDA	16
MOTILLA DEL PALANCAR	15
QUINTANAR DE LA ORDEN	15
CIUDAD REAL II	12
TARANCÓN	12
ALMANSA	11
ALMODÓVAR DEL CAMPO	11

CIUDAD REAL I	11
CRISTO DEL AMPARO	11
ILLESCAS	11
SAN JOSÉ OBRERO	11
ALCÁZAR DE SAN JUAN	10
AÑOVER DE TAJO	10
LAS ACACIAS	10
CUENCA I	9
HELLÍN	9
HUETE	9
CUENCA II	8
LA RODA	8
TOLEDO I	7
PRIEGO	6
CAMPO DE CRIPTANA	5
LA SOLANA	5
TOLEDO II	5
ALMADÉN	4
ALMAGRO	4
LAS FUENTES	4
OCAÑA	4
PIEDRABUENA	4
SAN CLEMENTE	4
MANZANARES	3
MOTA DEL CUERVO	3
PUERTOLLANO I	3
TALAVERA DE LA REINA	3
BOLAÑOS DE CALATRAVA	2
MANOLITO TABERNÉ	2
MARGARITA SALAS PUERTOLLANO	2
OROPESA	2
DAIMIEL	1

SISANTE

1

Total **341**

Área: OCIO CREATIVO

Programa: MANUALIDADES

CATEGORÍAS	TOTAL
MARQUETERIA	1
ENCAJE DE BOLILLOS	6
OTROS	20
COSTURA Y BORDADOS	24
LABORES DE GANCHILLO Y PUNTO	12
TALLERES DE COCINA Y REPOSTERÍA	1
ARTE FLORAL	1
PINTURA	4
ARTESANÍA	15
EXPOSICIONES DE TRABAJOS	5
Total	89

CENTRO	TOTAL
QUINTANAR DE LA ORDEN	9
ALMANSA	8
ALBACETE I	7
OROPESA	6
SAN CLEMENTE	6
AÑOVER DE TAJO	5
HELLÍN	5
CIUDAD REAL I	4
MANZANARES	4
PUERTOLLANO I	4
SISANTE	4
VALDEPEÑAS	4
ALMADÉN	3

PRIEGO	3
TOLEDO I	3
ILLESCAS	2
LA ROSALEDA	2
ALCÁZAR DE SAN JUAN	1
CAMPO DE CRIPTANA	1
CUENCA I	1
CUENCA II	1
HUETE	1
LA SOLANA	1
LAS FUENTES	1
MARGARITA SALAS PUERTOLLANO	1
SAN JOSÉ OBRERO	1
VILLARROBLEDO	1
Total	89

Área: OCIO CREATIVO
Programa: CAMPEONATOS

CATEGORÍAS	TOTAL
JUEGOS POPULARES O DE MESA	26
PETANCA Y BOLOS	12
BINGO	28
OTROS	22
Total	88

CENTRO	TOTAL
ALCÁZAR DE SAN JUAN	12
ALMANSA	11
SISANTE	10
VALDEPEÑAS	10
ALMADÉN	9
TARANCÓN	6

HUETE	4
MARGARITA SALAS PUERTOLLANO	4
HELLÍN	3
LA SOLANA	3
PUERTOLLANO I	3
ALMAGRO	2
CAMPO DE CRIPTANA	2
SAN CLEMENTE	2
ALBACETE I	1
AÑOVER DE TAJO	1
DAIMIEL	1
LA RODA	1
OROPESA	1
QUINTANAR DE LA ORDEN	1
SAN JOSÉ OBRERO	1
Total	88

Área: OCIO CREATIVO

Programa: FIESTAS Y HOMENAJES

CATEGORÍAS	TOTAL
FIESTAS LOCALES	11
HOMENAJE A SOCIOS	7
OTROS	39
ACTUACIONES MUSICALES Y BAILES	40
FIESTAS RELIGIOSAS	4
RECITALES	6
COMIDAS FIN DE CURSO	5
JORNADAS GASTRONÓMICAS	3
FOLCLORE (MÚSICA Y BAILE)	5
FIESTAS DE NAVIDAD	45
CARNAVALES	18
DÍA DE LOS ENAMORADOS	3

DÍA DEL MAYOR

CONMEMORACIÓN DÍAS

12

INTERNACIONALES

CELEBRACIONES FIN DE ACTIVIDAD

10

Total **213**

CENTRO	TOTAL
ALCÁZAR DE SAN JUAN	12
AÑOVER DE TAJO	12
SAN JOSÉ OBRERO	11
MANZANARES	10
TARANCÓN	9
CUENCA I	8
HELLÍN	8
ALMADÉN	7
ALMODÓVAR DEL CAMPO	7
LAS FUENTES	5
PUERTOLLANO I	7
SISANTE	7
ALMANSA	6
CAMPO DE CRIPTANA	6
DAIMIEL	6
PRIEGO	6
SAN CLEMENTE	6
VALDEPEÑAS	6
ALBACETE II	5
HUETE	5
LA SOLANA	5
QUINTANAR DE LA ORDEN	5
ALBACETE I	4
ALMAGRO	4
ILLESCAS	4

OCAÑA	4
CIUDAD REAL I	3
CRISTO DEL AMPARO	3
MARGARITA SALAS PUERTOLLANO	3
MOTILLA DEL PALANCAR	3
OROPESA	3
PIEDRABUENA	3
CIUDAD REAL II	2
CUENCA II	2
DON MANOLITO	2
LA RODA	2
LA ROSALEDA	2
LOS ALAMOS	2
VILLARROBLEDO	2
LAS ACACIAS	1
MANOLITO TABERNÉ	1
POLÁN	1
TOLEDO II	1
Total	213

Área: OCIO CREATIVO

Programa: ARTES ESCÉNICAS

CATEGORÍAS	TOTAL
TEATRO	27
MÚSICA	14
CINE	3
Total	44

CENTRO	TOTAL
OROPESA	4
ALCÁZAR DE SAN JUAN	3
ALMANSA	3

AÑOVER DE TAJO	3
CUENCA II	3
HELLÍN	3
HUETE	3
ILLESCAS	3
SAN CLEMENTE	3
VALDEPEÑAS	3
MANZANARES	2
TOLEDO I	2
ALBACETE I	1
ALMADÉN	1
ALMODÓVAR DEL CAMPO	1
BOLAÑOS DE CALATRAVA	1
CIUDAD REAL I	1
CRISTO DEL AMPARO	1
DON MANOLITO	1
OCAÑA	1
SAN JOSÉ OBRERO	1
Total	44