

PROGRAMA RED: EQUIPOS DE BARRIO



memoria final de CIUDAD REAL

ÍNDICE

	PÁGINA
I.- INTRODUCCIÓN	5
II.-DESCRIPCIÓN DEL CONTENIDO DEL PROYECTO EN EL BARRIO/LOCALIDAD	11
III. OBJETIVOS DEL PROYECTO EN EL BARRIO/LOCALIDAD	15
IV. PERFIL DE LOS/AS USUARIOS/AS DIRECTOS E INDIRECTOS	17
V.-ACTUACIONES	29
Acción 1. Creación del Comité Asesor y Equipo de Coordinación	29
Acción 2: Equipos Barrio	29
Acción 3: Investigación, captación y selección de los/as jóvenes beneficiarios/as	29
Acción 4: Desarrollo de acciones-proyectos barrio	33
Acción 5: Resultados y buenas prácticas	42
VI. METODOLOGÍA Y TÉCNICAS	45
VII. CAUCES PARA LA PARTICIPACIÓN Y COORDINACIÓN	51
Cauces existentes para la coordinación entre las entidades o instituciones implicadas en el proyecto	51
Cauces existentes para la participación y coordinación de los colectivos implicados en el proyecto	53
VIII. SEGUIMIENTO Y EVALUACIÓN	55
IX.- DIFICULTADES ENCONTRADAS	57
X.- RESULTADOS CONSEGUIDOS	59

memoria final de CIUDAD REAL

I.- INTRODUCCIÓN

Como técnicos/as de intervención social que llevamos a cabo procesos socio-educativos con los/as jóvenes creemos necesario considerar las diversas variables sociales, económicas, culturales, políticas... que inciden en el contexto social en el que intervenimos, así como las características de los/as chicos/as, los recursos existentes, favorecedores o distorsionadores de dicho proceso y nuestras propias actitudes y valores. Este último aspecto nos da unas claves de reflexión, interpretación y acción. La reflexión sobre nuestra práctica educativa se centra en LA PERSONA: se trata de hacer un recorrido a través de la intervención socioeducativa que vaya desde el proceso individual de crecimiento personal, incidiendo en fomentar una conciencia crítica de su realidad, hacia la implicación grupal y comunitaria, favoreciendo el desarrollo personal y social.

La intervención socioeducativa que nos planteamos, trasciende a la práctica cotidiana y se enmarca dentro de un enfoque comunitario, de barrio. Por ello la implicación del equipo técnico es fundamental desde el momento en que se trata de articular una acción educativa global, dirigida a menores y jóvenes en la que la comunidad tiene mucho que decir y que aportar... La realidad es que la comunidad apenas si dice, apenas si aporta y ese marco de desarrollo comunitario, en muchas ocasiones queda reducido a una mínima expresión. Es por ello, en parte, por lo que preferimos utilizar la expresión "trabajo de barrio", resultándonos más asequible y cercana. Nos planteamos sensibilizar, apoyar, dinamizar, reivindicar, potenciar y favorecer la existencia o creación de un tejido social que sea capaz de analizar y dar respuesta a sus problemas, es decir "el todo" , además viéndolo fundamental porque si no fuera así, sabemos que la intervención puede correr el peligro de quedar reducida a lo meramente asistencial.

Se da una estrecha relación entre el objetivo de potenciar el desarrollo de la conciencia crítica y la implicación y participación en la comunidad, con la idea de transformar para mejorar el contexto social de referencia. Desde conceptos y valores en los que nos hemos ido deteniendo, se hace necesario conocer los principios básicos de la acción social comunitaria, según denomina M. Marchioni, para poner en relación de forma consecuente los objetivos educativos que trabajamos con las personas y

grupos con el conjunto de la colectividad. Consecuentemente, es fundamental entender que no es posible el desarrollo de una comunidad si no se da el desarrollo y crecimiento personal de sus miembros. Teniendo en cuenta lo anterior, los principios básicos, factores que favorecen o limitan el trabajo de barrio, y que se han de tener en cuenta son:

- No se producirá un verdadero cambio si no es a través de la plena participación de las personas interesadas. En este sentido la toma de conciencia juega un papel primordial, pues únicamente si se es consciente de la situación que se vive y de la necesidad de modificarla se puede pasar a la acción. Tanto en el proceso de toma de conciencia como en la actuación los/as educadores/as tenemos cosas que aportar desde la intervención educativa con menores y jóvenes.
- Como consecuencia de esta toma de conciencia está el planteamiento por dónde se quiere caminar, hacia dónde dirigir esfuerzos que incidan en mejorar la calidad de vida desde una perspectiva integral del entorno.
- El ritmo de desarrollo no puede ser impuesto artificialmente desde el exterior... Dependerá de la capacidad y voluntad de las personas para mejorar y desarrollar su comunidad.

Por otro lado, pensamos que hay que tener en cuenta, desde el punto de vista de la Psicología de la Personalidad, sus modelos teóricos para el estudio de ésta, desde la perspectiva interaccionista, es decir, aquellos modelos que incluyen las tres variables: las personales, las de la conducta, y las situacionales.

Estos modelos teóricos en psicología de la personalidad derivan de modelos paradigmáticos generales que determinan el contexto de los problemas que se consideran relevantes, las estrategias metodológicas que deben emplearse, y las explicaciones que se utilizarán para dar cuenta de los datos y resultados de la investigación.

Teniendo en cuenta que el concepto paradigma (Kuhn, 1962) recoge los avances científicos universalmente reconocidos y proporciona modelos y soluciones aceptables para los que trabajan en psicología, así como un método adecuado para abordar los problemas objeto de estudio. Los paradigmas generales (organismico, mecanicista y dialéctico) se traducen en *tres modelos teóricos* (Bermúdez, 1980, 1985d): internalista, situacionista e interaccionista; que se diferencian, fundamentalmente, en la respuesta que dan a la cuestión sobre los determinantes de la conducta individual (ver figura 1).

- El modelo internalista entiende que la conducta está fundamentalmente determinado por factores personales o definitorios del individuo.
- El modelo situacionista, por su parte, entiende que la conducta está principalmente determinada por las características del ambiente o situación en que ésta tiene lugar.
- El modelo interaccionista, reúne las dos posiciones anteriores, señalando que la conducta está determinada, en parte, por características personales; en parte, por parámetros situacionales; y fundamentalmente, por la interacción entre ambos conjuntos de determinantes.

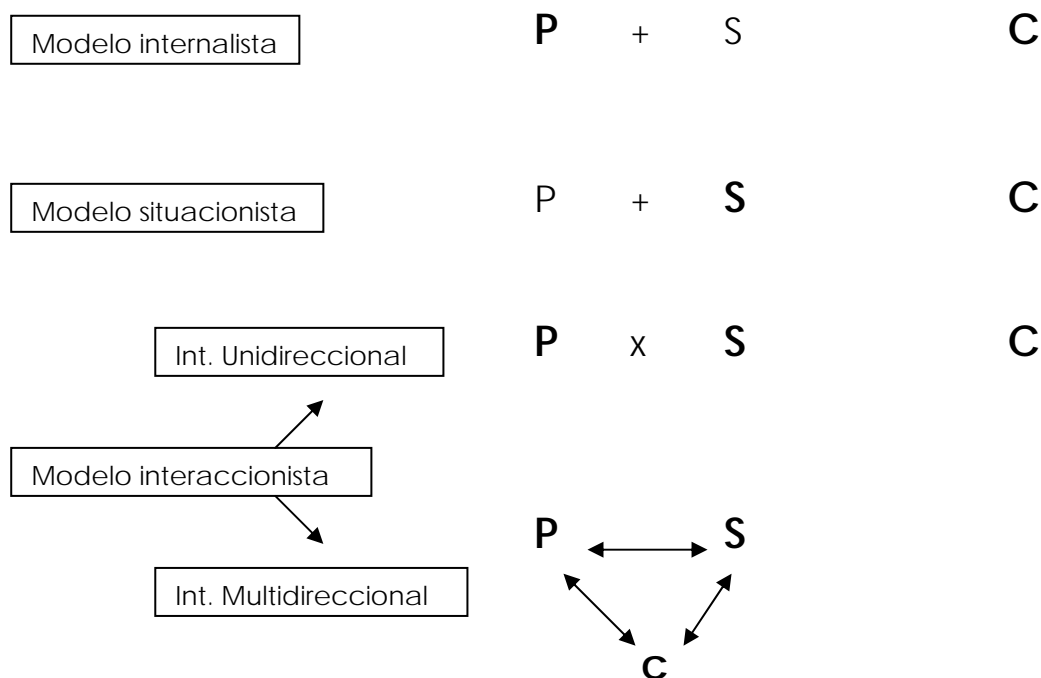


Figura 1. Representación gráfica de los modelos teóricos en psicología de la personalidad, analizando las relaciones y peso entre variables personales (P), variables situacionales (S) y conducta (C).

Las explicaciones derivadas de los dos primeros modelos, por separado, pueden ser insuficientes, sobre todo, cuando el objeto de estudio es la PERSONA. El paradigma dialéctico (el interaccionista multidireccional) vendría a superar las limitaciones de los unidimensionales. Los primeros autores de este paradigma son Kantor (1924, 1926) que enfatizaba la consideración del ambiente físico; Lewin (1935, 1936), lo importante era el entorno subjetivo o interpretación psicológica de la situación; Murray (1938) postuló una teoría cuya característica esencial sería la interacción entre factores personales y situacionales.

A pesar de estos autores, la investigación empírica no comenzó hasta finales de los cincuenta y principios de los sesenta. Y este interés se ve consolidado mediante la celebración de la primera conferencia internacional sobre Psicología Interaccionista en junio de 1975, dando lugar a la publicación de dos obras clásicas de este modelo: *Psicología interaccionista y personalidad*, editada por Endler y Magnusson en 1976; y *Personalidad en la encrucijada: problemas actuales en la psicología interaccionista*, editada por Magnusson y Endler en 1977.

Los postulados teóricos del interaccionismo moderno se pueden resumir en cuatro, propuestos, con anterioridad, por Endler y Magnusson (1974):

1. La conducta es función de un *proceso continuo de interacción bidireccional* entre el individuo y la situación en que se encuentra.
2. El individuo es un *agente activo e intencional* en este proceso de interacción.
3. Por parte de la persona, los *factores cognitivos* son los determinantes más importantes de la conducta.
4. Por parte de la situación, el determinante principal viene dado por el *significado psicológico* que el individuo asigna a la situación.

Pero hay que tener en cuenta que aunque los psicólogos de la personalidad, y en concreto, los seguidores de la aproximación interaccionista, no niegan la importancia de los factores o características físicas de las situaciones; su interés se ha centrado en los factores psicológicos, o lo que se ha denominado <<situación percibida>>. Con este término se hace referencia <<al proceso por el que las situaciones y las condiciones

situacionales son percibidas, construidas cognitivamente y valoradas por la persona>>
(Magnusson, 1981, pág. 22).

II.- DESCRIPCIÓN DEL CONTENIDO DEL PROYECTO EN EL BARRIO

El programa red de barrios de Ciudad Real que se plantea pretende disminuir el nivel de vulnerabilidad social de jóvenes de entre 12 y 26 años que viven en el barrio del “Pilar” y “La Esperanza”, promoviendo acciones de ocupabilidad y acompañándoles en su proceso de incorporación social a los mismos. Esto se está realizando a través de un doble proceso:

- Por un lado identificando las segundas generaciones en situación de vulnerabilidad social, y definiendo los factores constituyentes y definitorios de esa situación.
- Y por otro, desarrollando una serie de actuaciones, que protagonizadas por los grupos identificados están facilitando el intercambio, la autodefinition e identificación de riesgos de exclusión y marginación social y su incidencia sobre ellos mismos, recuperando los espacios comunes de intercambio social como son los espacios públicos, y el trabajo de grupo y abriendo nuevos espacios de ocio y tiempo libre desconocidos para la mayoría de nuestros y nuestras jóvenes.

El Programa, pretende ofrecer alternativas a las problemáticas detectadas en el colectivo juvenil, ya que es el grupo que menos espacios propios tiene en el barrio. La juventud sólo dispone de unas zonas del barrio, que han hecho suyos como puntos de encuentro (esquinas, plazoletas,...). Es por ello que el Programa Red: Equipo de Barrio inició su trayectoria desde tareas de ocupabilidad del tiempo libre, para posteriormente trabajar en un nivel más personal a través de intervenciones socio-educativas. Para ello, se han realizado cambios en cuanto a estrategias y metodologías centradas en la persona desde intervenciones educativas llevadas a los lugares naturales de encuentro de los/as propios jóvenes y desde el contacto cercano.

Para que dichas intervenciones tengan éxito, es necesario marcar objetivos realistas a corto plazo, a nivel grupal, individual y comunitario. Para la consecución de los mismos

se han diseñado una serie de actividades y/o actuaciones, no sólo atendiendo a las necesidades de los y las jóvenes sino, también a las propuestas que han surgido por la participación del colectivo juvenil en las actividades del programa.

Por ello, la difusión y las actuaciones realizadas por el Programa han contribuido a la consolidación de Red: Equipo de Barrio como un recurso útil y que cubre las necesidades concretas de la etapa evolutiva en la que se encuentra el colectivo objeto de estudio. A lo largo de todo el proceso de intervención se ha requerido la implicación y participación del colectivo joven, teniendo en consideración sus intereses y demandas. Se trata de un proceso lento, el cual requiere de un mayor tiempo de actuación para alcanzar los resultados esperados a largo plazo. Entre éstos destacar por un lado los itinerarios integrales personalizados, seguimiento de casos y coordinación con los recursos que puedan estar incidiendo en la vida del joven, en cuanto a intervención individualizada, y por otro lado, la creación de espacios y áreas de participación e integración, la promoción del tejido social del barrio y la formación y animación de grupos y mediadores sociales del barrio.

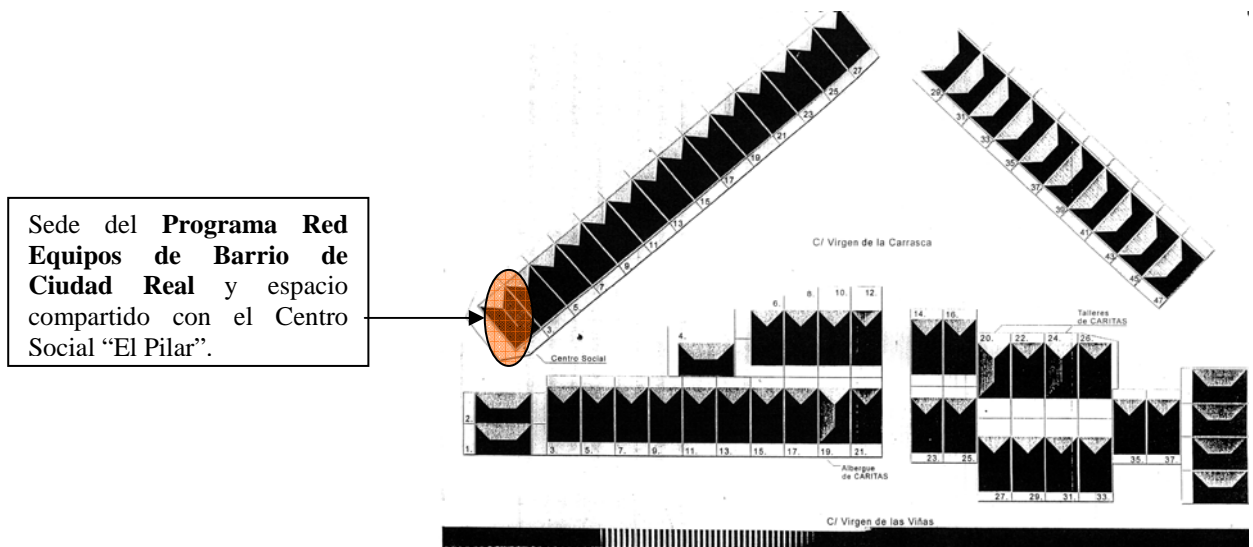
Además de todo esto, ha sido muy importante la coordinación con las Entidades del entorno del y la joven para favorecer la creación de redes y hacer de manera real e integral la intervención con el/la joven, tanto las entidades que están instaladas en el barrio como las que trabajan en él.

El hecho de disponer de un local situado estratégicamente en el propio barrio donde se ha intervenido, ha facilitado por un lado, la cercanía y por tanto una mejor intervención del Equipo en la barriada de la Esperanza, y por otro, un espacio de reunión o encuentro para los y las jóvenes, que anteriormente no disponían, y que ahora sienten como suyo. Además, el local es un referente donde nos pueden localizar y con el que pueden contar para organizar reuniones y tertulias.

Localización de los barrios en la localidad de Ciudad Real, y ubicación de la sede Red Equipo de Barrios de Ciudad Real.



Plano de Ciudad Real.



Plano de la Barriada de la Esperanza.

III.- OBJETIVOS DEL PROYECTO EN EL BARRIO

- Crear nuevas metodologías de intervención, que logren hacer partícipes a los usuarios objeto del programa en su proceso de inserción social, contribuyendo a la formación integral de la persona, posibilitando y potenciando el desarrollo de sus inquietudes, motivaciones e intereses.
- Acercar al barrio los recursos socioeducativos existentes en la localidad, ofreciendo alternativas de ocupacionalidad de ocio y tiempo libre así como mostrar oportunidades de formación profesionalizada, favoreciendo la integración y posibilidades de cambio y mejora.
- Crear espacios de intervención dentro del barrio y reutilizar los ya existentes, para favorecer sentimiento comunitario y potenciar respeto hacia los valores y cultura de la vecindad y otras realidades culturales de nuestra sociedad, a través de la educación intercultural.
- Crear vínculo entre la juventud del barrio objeto de estudio y el equipo del programa para su posterior intervención y garantizar optimización de una buena práctica cercana a la realidad.
- Lograr que los/las jóvenes adquieran hábitos de horarios, normas y valores sociales y habilidades sociales durante el desarrollo de actividades y conseguir que se impliquen en la organización y planificación de las mismas.

IV.- PERFIL DE LOS/AS USUARIOS/AS DIRECTOS E INDIRECTOS

FUNDAMENTACIÓN TEÓRICA DEL COLECTIVO JUVENIL OBJETO DEL PROGRAMA.

Consideramos importante conocer algunas características del ciclo vital de nuestra población objeto para, a posteriori, plantear actividades que a su vez sean acordes a sus circunstancias y, que resulten de su agrado e interés.

Actualmente, existe la tendencia a caracterizar la adolescencia como “el período de transición entre la niñez y la edad adulta. El final de la etapa de crecimiento, y el comienzo de la capacidad de reproducción y, junto con ello, la inserción en el grupo de adultos y en su mundo. El intervalo temporal que cubre la adolescencia suele fijarse entre los 11-12 años y los 18-20 años. Y suele subdividirse en adolescencia temprana 11-14 años, y período de juventud 15-20 años”. (Stanley Hall). Consideramos muy significativa la diferenciación realizada por S. Hall, puesto que estos períodos conllevan formas de pensar y actuar muy diferenciadas.

Según Delval (1994) Hall concibe la adolescencia como una edad especialmente dramática y tormentosa en la que se producen tensiones, con inestabilidad, entusiasmo y pasión, en la que el joven se encuentra dividido entre tendencias opuestas.

Pero algunos autores como Margaret Mead en un trabajo sobre adolescentes en Samoa, trata de mostrar cómo la adolescencia no tiene que ser un período tormentoso caracterizado por tensiones, sino que eso se debe a que se tienen que enfrentar a un medio social que pone limitaciones y donde los adultos no les proporcionan los instrumentos adecuados para ellos.

Otros autores señalan cómo los cambios sociales de las sociedades occidentales son los responsables de las dificultades con las que se enfrentan los adolescentes.

El hecho de que se crea que la adolescencia es un invento de las sociedades avanzadas económicamente se debe también a la existencias de los “ritos de iniciación” en determinados pueblos cazadores-recolectores, que incluyen una serie de

ritos, ceremonias y prácticas de todo tipo que señalan el paso de la infancia a la adolescencia. En estas ceremonias está implícita la idea de que el muchacho/a debe seguir un conjunto de pautas fijas y concretas para integrarse en la clase adulta. El adolescente occidental, en cambio, no sabe cuáles son realmente sus prerrogativas y deberes durante el período de transición, lo que les ofrece por un lado más libertad de buscar y construir su propia personalidad, pero por otro una mayor inseguridad.

En cuanto a los **cambios sociales**, en la adolescencia se adoptan nuevos roles sociales y se asumen nuevas expectativas. Según Havighurst (1972) el niño se ha de enfrentar a una serie de tareas evolutivas al llegar a la adolescencia:

- Alcanzar nuevas y más maduras relaciones con los compañeros de edad de ambos sexos.
- Adquirir un papel social masculino o femenino.
- Aceptar el propio físico y utilizar el cuerpo eficientemente.
- Lograr una independencia emocional con respecto a los padres y otros adultos.
- Prepararse para el matrimonio y la vida familiar.
- Prepararse para una carrera económica.
- Adquirir un conjunto de valores y un sistema ético como guía de la conducta a desarrollar, una ideología.
- Desear y lograr una conducta socialmente responsable.

El cumplimiento de estas tareas puede dar lugar a problemas, porque la sociedad define las metas del adolescente pero no facilita los medios para alcanzarlas. Esta confrontación del adolescente con el mundo se puede producir en la familia, si los padres no saben adaptar su relación a los cambios ocurridos en sus hijos adolescentes. El principal problema que se encuentra en los jóvenes de "La Esperanza" es la falta de límites por parte de los progenitores, pero de una forma encubierta y sobre todo hacia los chicos más que para las chicas, esto está relacionado con la cultura gitana.

Las relaciones sociales prototípicas de este período son el grupo de amigos, o pandilla. Prevalece su interés por hacer nuevas amistades, sentirse bien en su grupo de camaradas y, aprender a relacionarse con individuos del sexo opuesto. Según López

(1985) el grupo de iguales es, en numerosas ocasiones, refugio frente a los conflictos familiares y sociales.

En cuanto a los **cambios psicológicos** hay que decir que se producen cambios en cuanto al desarrollo cognitivo y cambios relacionados con el desarrollo de la personalidad. En el terreno de la personalidad, para Piaget, acompañando al cambio cognitivo se produce una nueva forma de egocentrismo, en el cual el adolescente con sus nuevas habilidades intelectuales llega a creer en la omnipotencia de su pensamiento y a confiar en que las revoluciones se hagan realidad con sólo reflexionar sobre su posibilidad.

Erikson (1969) considera el desarrollo como la superación de los conflictos externos e internos. En la adolescencia el desafío fundamental implica lograr una identidad coherente, un conjunto congruente y estable de aspiraciones y percepciones sobre sí mismo. Para Kimmel y Weiner (1987) el desarrollo de la identidad supone la adhesión:

- A un conjunto de valores y creencias.
- A un conjunto de metas educacionales y ocupacionales.
- A una orientación sexual que determina los modelos de relación entre mujeres y hombres.

Algunos adolescentes pueden encontrar dificultades para formar un concepto de sí mismo que encaje de modo realista con sus características personales y con el medio en el que viven. Pueden sentir una crisis de identidad o difusión de la identidad, que le puede llevar al aislamiento, a la incapacidad para planificar el futuro, a una escasa concentración en el estudio, o a la adopción de papeles opositoristas. La realidad, sobre todo, de "La Esperanza" es esta, se percibe una falta de arraigo de las personas de esta barriada con respecto al resto de el barrio del "Pilar", para ellos, su barrio es la barriada y el resto es otro barrio, pensamos que esto es debido a la falta de relaciones que existen entre ambas zonas y por la separación física que encontramos entre ellas. De igual modo, no terminan de hacer suyo al resto del municipio, muchas de las chicas jóvenes nunca han salido solas de su calle. Esto causa dificultades para relacionarse con sus iguales y poder desarrollar actividades alternativas y constructivas, e incluso,

dificultades para hacer uso de las opciones de ocio normalizadas.

En la adolescencia aparecen tres grandes categorías de síntomas: depresión, las conductas autodestructivas como el suicidio o el consumo de drogas, las conductas antisociales. El consumo de hachís (principalmente) es una práctica generalizada entre los jóvenes de la barriada "La Esperanza". Dicha práctica se lleva a cabo durante las horas que deambulan por las calles de la barriada y en sus esquinas de encuentro.

En cuanto al **mundo social del adolescente**: Durante la adolescencia el joven experimenta cambios físicos a los que tienen que habituarse, lo que les resulta difícil por la rapidez a la que se producen. Han de construir un autoconcepto y una identidad nueva, que incluya cómo se ven a sí mismo y cómo los ven los demás. Han de hacerse un hueco en la sociedad adulta, para lo que encuentran resistencias de los adultos. En muchos casos se produce un rechazo hacia los padres y la familia, en su lucha por ser independientes. Esta ruptura con la identificación con los padres se ve compensada por la admiración hacia figuras alejadas que adquieren una dimensión simbólica, o incluso mediante la identificación con creencias o ideales de vida más abstractos. Todo esto se ve facilitado, al mismo tiempo, por el establecimiento de nuevas relaciones afectivas con los amigos y la amistad adquiere una importancia que antes no tenía. Se produce el descubrimiento del amor y de las relaciones sexuales. Para Delval (1994) un rasgo muy importante del comportamiento adolescente es la entrada en la sociedad adulta que es vivida con ambivalencia con deseo de pertenecer a ese mundo al mismo tiempo que se niega. El adolescente trata de ocupar un puesto en esa sociedad compitiendo y los adultos imponen resistencias considerándole inmaduro y falto de experiencia.

Las **amistades adolescentes** desempeñan un papel muy importante, por un lado es una fuente de apoyo a la hora de alejarse de la familia, y por otro, permite compartir experiencias con otras personas que tienen los mismos problemas y una posición semejante en el mundo. Según Lutte (1991) los atributos que posee la amistad para los adolescentes son: afectividad, intimidad y confianza, desear el bien del otro, libertad, ideales comunes, compartir actividades, desinterés y sacrificio. La amistad es una actividad que hay que construir y cuidar. Desde el punto de vista psicológico la

intimidad es la característica más fundamental. La influencia del grupo de coetáneos es muy grande y, a veces puede ser perjudicial. Esa identidad gregaria que el adolescente forma es compartida con los otros y lograda mediante identificaciones con personajes públicos. Estas amistades cambian con la edad, según Douvan y Adelson (1966) las niñas entre 11-13 años (adolescencia temprana) centran sus amistades en la actividad, hacer cosas juntas. A los 14-16 (adolescencia media) lo importante es la seguridad y la lealtad es un valor central. A partir de los 17 años (adolescencia avanzada) las amistades se hacen más relajadas y seguras, no sintiendo tanto miedo a ser abandonadas o traicionadas, valorándose la personalidad de la amiga, y la posibilidad de compartir puntos de vista. En cuanto al sexo, los muchachos sienten menos ansiedad frente a sus amigos y valoran más la posibilidad de compartir experiencias y de obtener ayuda en caso de necesidad que la sensibilidad o empatía. Las tensiones, celos y conflictos son más frecuentes entre las chicas (Coleman, 1980). Los chicos se orientan más hacia la acción y las chicas hacia las relaciones emocionales, lo cual tiene que ver con la forma de socialización de cada sexo y con el papel que cada uno de ellos desempeña en la vida social.

Las relaciones entre los pares de edad se caracterizan por la posibilidad de reciprocidad, la temática compartida, y la afinidad generacional. En los grupos, que son variados, se encuentran diferencias en los estilos de interacción según el sexo: las chicas tienen más tendencia a actividades sociales, relaciones interpersonales, interpretar correctamente lo que dicen los demás, a criticarlos; los chicos utilizan el lenguaje para indicar claramente su posición de dominio, para atraer y mantener un auditorio y para reforzarse cuando otros interlocutores tienen el turno de intervención.

La **familia en el adolescente**: el logro de la autonomía personal requiere una cierta emancipación de la familia, el que se produzca de forma positiva y constructiva depende del estilo de relación dominante en la familia. La adolescencia plantea la renegociación de las relaciones para transformarlas en interacciones simétricas que fomenten la autonomía y el desarrollo de todos ellos. Para la mayoría de los y las jóvenes, este proceso es largo en la actualidad. Las relaciones dentro de la familia son diferentes según el sexo y están marcadas por roles sociales asignados, de esta forma las chicas mantiene relaciones más estrechas con la familia y pueden ser más

conflictivas (con la madre). Se puede entrever una falta de comunicación en las familias, a pesar de ese apego cultural, sus padres pueden conocer lo que hacen sus hijos e hijas durante su tiempo de ocio, pero se puede percibir una falta de motivación e interés desde la familia hacia sus hijos/as referente a aspectos educativos, culturales y sociales. En contadas ocasiones, los padres y madres dialogan con los jóvenes sobre sus problemas o preocupaciones actuales, causando de este modo desconfianza, temor, e incluso perpetuando tabúes como es la sexualidad.

Por lo tanto, la población juvenil con la que realizamos nuestra tarea socioeducativa no constituye un colectivo uniforme, la diversidad y heterogeneidad es enorme y es importante hacer esta consideración para no caer en "etiquetar" y estigmatizar. A ello se une el que dirigimos nuestra actuación educativa a menores y jóvenes en situación de dificultad social y marginación, y sobre los que la población normalizada tiene formados estereotipos y prejuicios sociales que distorsionan la comprensión tanto de las características como de la realidad que viven estos/as jóvenes, impidiendo entender su problemática dentro de una estructura global económica, social y política. En todo caso pensamos que es el sistema el que no da oportunidades, el que margina y excluye a esta población.

Para poder definir los perfiles más adecuadamente hemos ido observando y registrando a lo largo de nuestra experiencia una serie de factores que nos permiten definir y conocer en profundidad las problemáticas referenciales considerando tres niveles como básicos: familiar, personal y social.

Factores de riesgo familiar:

- Aislamiento de la comunidad
- Actitudes erróneas (pasividad, agresividad...)
- Desestructuración familiar añadida (ausencia de alguno de los roles).
- Actitudes estereotipadas, ambivalentes y contradictorias con respecto a ciertos consumos.
- Espacios reducidos en la vivienda (falta de intimidad).
- Familias numerosas o familias a las que hay que añadir tíos, primos...
- Desatención de aspectos que posibiliten el desarrollo personal.

- Bajos o nulos recursos económicos o mala utilización de los mismos.

Factores de riesgo personal:

- Problemas de adaptación al sistema escolar: absentismo, bajo rendimiento, falta de hábitos de estudio, abandono escolar, etc.
- Posterior fracaso escolar (rechazo y desmotivación).
- Ausencia de modelos referenciales válidos.
- Dificultad para asumir normas y límites.
- Falta de apoyo y entendimiento en su desarrollo evolutivo.
- Ausencia de finalidad y expectativas en la vida.
- Aprendizaje en el consumo de drogas.
- Dificultad en la resolución de problemas interpersonales.

Factores de riesgo social:

- Ausencia de motivación por todo lo escolar en el medio.
- Valores marginales en ciertos colectivos.
- Individualismo.
- Falta de expectativas y de futuro en general.
- Aislamiento social.
- Disponibilidad de drogas en el entorno.
- Bajo nivel socio-cultural y económico.
- Desarraigo cultural y falta de identidad social.
- Nula o escasa percepción de la necesidad de una formación laboral.
- Práctica habitual de economía sumergida.

Al hablar de las características de los/as jóvenes tendríamos que hacer algunas consideraciones previas: Las variables de riesgo que hemos detectado no presentan la misma influencia en unas personas que en otras sino que la relación entre el grado de intensidad y la combinación de variables definen unos perfiles de menor a mayor riesgo o conflictividad personal y/o social. Una variable importante en este sentido cuando los/as menores y jóvenes pertenecen a alguna minoría étnica, dándose diferencias en la percepción de algunos factores de riesgo como problemáticos o no para la persona

y/o grupo de pertenencia y, por el contrario, incorporando algunas carencias y situaciones específicas.

PERFIL JOVENES BENEFICIARIOS/AS DEL PROGRAMA.

El perfil de los beneficiarios y beneficiarias directos del programa son adolescentes y jóvenes que residen en el barrio de "El Pilar" y la barriada "La Esperanza" en Ciudad Real, con edades comprendidas entre los 12 y los 26 años aproximadamente, y con un alto porcentaje de comunidad gitana. Aunque, en realidad, se ha trabajado con personas de etnia gitana y con edades comprendidas entre 12 y 18 años, tan sólo en las actividades comunitarias ha participado el vecindario completo de la barriada de la Esperanza.

En el análisis de la realidad que se ha venido realizando desde el inicio del Programa, se ha podido observar una serie de características generales en el colectivo objeto de estudio e intervención de Ciudad Real:

- Tienen entre 12 y 17 años.
- La mayor parte de los y las jóvenes pertenecen a la comunidad gitana.
- La mayor parte viven en la Barriada de la Esperanza.
- Roles de género muy definidos.
- Se encuentran en una situación de exclusión social o riesgo de padecerla.

Además, a partir de la participación en las actividades, reuniones y entrevistas informales, hemos podido observar y detectar una serie de características más específicas que las clasificamos según los siguientes niveles:

➤ **Características Personales:**

- Falta de habilidades sociales y/o personales.
- Fracaso escolar o problemas de adaptación al sistema Escolar (absentismo, desfase curricular, bajo rendimiento, falta de hábitos de estudio, etc.) e incluso abandono del sistema educativo.

- Procesos madurativos inadecuados: inmediatismo, dificultades en la comunicación, sin expectativas a corto plazo, etc.
- Dificultad para asumir normas y límites.
- Dependencia de la familia extensa para la toma de decisiones.
- Interés por reforzamientos a corto plazo, delegando las recompensas a largo plazo.
- Alta participación en la vida diaria del barrio.

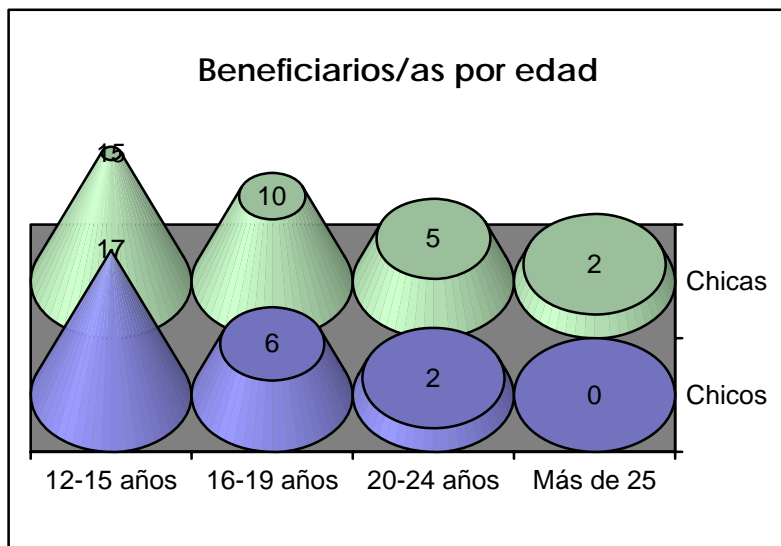
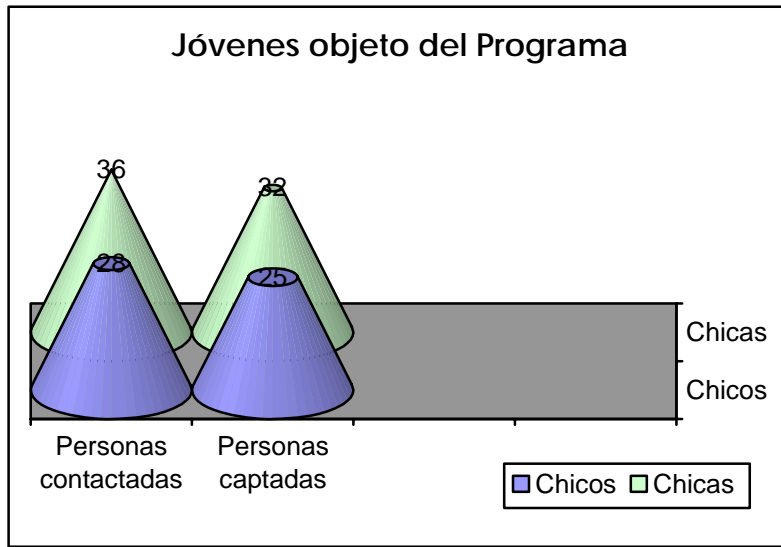
➤ **Características Familiares:**

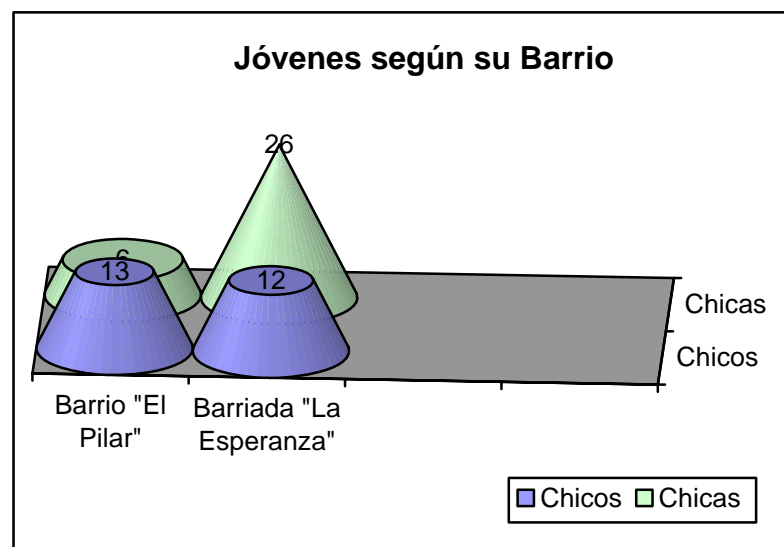
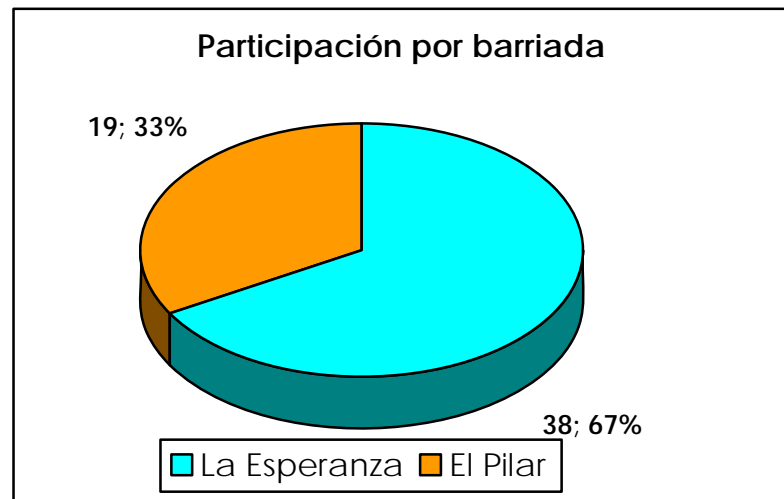
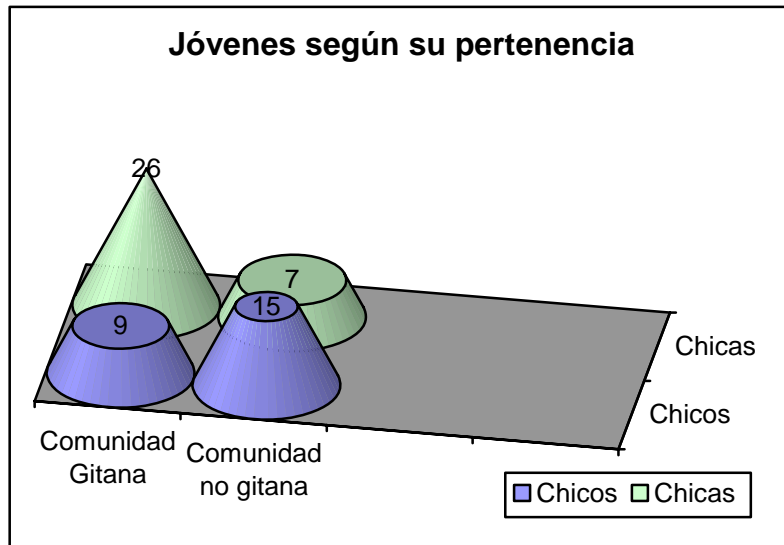
- Familias numerosas.
- Familias demandantes de prestaciones sociales.
- Matrimonio y descendencia a una edad temprana.
- Escasa comunicación verbal y no verbal.
- Disciplina en algunos casos autoritaria y en otros permisiva.
- Bajo nivel cultural.
- Nivel económico medio-bajo.
- Falta de control o normas claras en el hogar.
- Falta de planificación familiar.

➤ **Características Socio-laborales:**

- Falta de recursos alternativos que favorezcan procesos de socialización positivos.
- Inexistencia y/o dificultades en un tejido social que incida en mejorar las condiciones del entorno.
- Bajo nivel sociocultural.
- Dificultad en la resolución de conflictos interpersonales.
- Sentimiento de pertenencia (familia, sexo, grupo social,...)
- Disponibilidad y consumo de alcohol y otras sustancias insalubres.
- Baja cualificación laboral.
- Nivel alto de desempleo.
- Inestabilidad laboral.
- Falta de hábitos laborales.
- Falta de habilidades sociolaborales.

En los siguientes gráficos representamos el número de personas contactadas, que desde el inicio del programa han sido **64**, el 44% han dicho chicos y el 56% chicas, registrando una participación del 89,07 % (**57 personas captadas, 25 chicos y 32 chicas**). Así como la distribución de los y las beneficiarias en función de una serie de variables (edad, grupo de pertenencia y barriada en la que viven).





V.- ACTUACIONES

Acción 1. Creación del Comité Asesor y Equipo de Coordinación.

- 1.1. Selección de los miembros por parte de la Consejería y EAPN-CLM
- 1.2. Selección de los miembros de las Entidades Sociales participantes en el programa.
- 1.3. Elaboración de indicadores.
- 1.4. Diseño de estrategias y acciones.
- 1.5. Elaboración de instrumentos y herramientas de trabajo para los equipos.
- 1.6. Contraste, seguimiento y evaluación de las acciones.

Acción 2: Equipos Barrio.

- 2.1. Selección de los Equipos.
- 2.2. Selección de los enlaces del proyecto
- 2.3. Formación de los/as técnicos.
- 2.4. Establecimiento en barrios.

Acción 3: Investigación, captación y selección de los/as jóvenes beneficiarios/as.

- 3.1. Estudio y análisis de los barrios.

El programa Red Equipos de Barrios tiene como finalidad realizar un estudio de la realidad de determinados barrios en exclusión social o riesgo de padecerla de Castilla la Mancha.

El estudio de la realidad, a nivel regional, se inicia en una fase previa a la contratación de los/as técnicos/as del Programa Red: Equipo de Barrio. Se trata del comienzo del Programa y para ello es necesario realizar un diagnóstico de ciertas zonas para, posteriormente, hacer la elección de las mismas en las cuales se implantará el Programa. Los territorios elegidos serían el municipio de Villanueva de la Torre, los barrios de La Ribera y el Calvario de Hellín y los barrios del Pilar y la Esperanza de Ciudad Real.

Una vez contratado el equipo técnico del Programa, se organiza una reunión con un experto en la realización de análisis de la realidad, con el objetivo de recibir asesoramiento a cerca de la estructura metodológica que debería presentar, como mínimo, nuestro estudio de la realidad. Las áreas que se establecieron, cada una con sus variables, fueron:

- Análisis general socioeconómico.
- Análisis demográfico.
- Empleo.
- Salarios/Renta.
- Educación.
- Vivienda.
- Salud.

A partir de ese momento, cada uno de los equipos comenzó a trabajar y desarrollar en una propuesta, la cual recogiese de manera genérica aspectos comunes a las tres zonas pero, también variables específicas de cada una de ellas.

El análisis de la realidad se desarrolla de manera continuada a lo largo de la trayectoria del Programa Red: Equipo de Barrio, desde octubre de 2005 hasta diciembre de 2006. Para ello ha sido necesario aplicar diversas técnicas de investigación y de recogida de la información.

Como resultado de dicho análisis de la realidad se han elaborado varios informes que se adjuntan como ANEXO 1 de la memoria final del Programa Red Equipos de Barrios de Ciudad Real año 2006:

1. Informe inicial del Análisis de la Realidad de Ciudad Real (noviembre 2005).
2. Análisis de la Realidad de Ciudad Real (diciembre 2005).
3. Actualización Análisis de la Realidad de Ciudad Real (febrero 2006).

3.2. Difusión del programa.

La difusión del programa a nivel local y con carácter institucional, se llevó a cabo el 20 de septiembre en el centro social "El Pilar", con el objetivo de presentar el programa y con la presencia de la trabajadora social y la educadora social del centro, la jefa de servicio de Bienestar Social, su homóloga de la Delegación Provincial de Bienestar Social en Ciudad Real, el Director Territorial de la FSG, el Coordinador del programa Red

de Barrios, el Jefe de Servicio del Gabinete de Bienestar Social, el Responsable de los programas PRIS, y el equipo técnico del programa Red de Barrios.

Mientras que la difusión del programa, con carácter técnico, se ha realizado a lo largo de toda la duración del mismo, y mediante reuniones técnicas para buscar la coordinación, complementariedad con las Entidades, Asociaciones y profesionales que trabajan en el barrio. Así como con aquellas Entidades y/o asociaciones que por su actividad social coincidimos en el colectivo objeto de intervención (jóvenes pertenecientes a la comunidad gitana).

3.3. Selección de los/as jóvenes beneficiarios/as.

En un principio, la captación de los/as jóvenes, que desde el Programa Red Equipos de Barrio de Ciudad Real se ha realizado, se localiza principalmente en la Barriada de la Esperanza, dicha labor la llevó a cabo el técnico de mediación, por su conocimiento en el barrio. Actualmente, es la técnica de mediación quien se ocupa de dicha función por su conocimiento y familiaridad, no sólo de la Barriada de la Esperanza sino del Barrio del Pilar.

La captación a lo largo del proyecto, también se producido por el propio trabajo de calle y la cercanía del equipo técnico con la gente del barrio, a la hora de informar, difundir y explicar el propio programa, así como las actividades que se han organizado.

La mayoría de las captaciones, que en un principio, se realizaron fueron a través de visitas domiciliarias, debido a la época estacional en la que nos encontrábamos, con lo cual era difícil ver a los y las jóvenes en la calle. Una vez en sus domicilios, se presentaba el programa, se explicaban los objetivos y la finalidad por la que se comenzaba a trabajar en el barrio, mientras tomábamos café tranquilamente. Este primer contacto era aprovechado por el equipo técnico del programa para registrar las actividades que les gustaría hacer, las inquietudes e intereses de ocio, etc.

También, el “boca a boca” entre la juventud y sus familias ha sido uno de los medios para llegar a otros/as jóvenes del barrio, pues algunos y algunas beneficiarias se han

acercado al local para demandar la misma información que anteriormente se le había facilitado a su compañero/a.

Se ha visitado tanto los talleres que desde el centro social El Pilar se llevan a cabo como los organizados por Caritas Diocesana de Ciudad Real. En dichos talleres hemos hablado con los/as adolescentes y jóvenes, les informamos de la ubicación del programa en el Centro de Atención a la Infancia de la Esperanza, les preguntamos que les gustaría hacer, que echaban de menos respecto a las actividades de ocio y tiempo libre que se están realizando en el barrio, para que nos expliquen y comenten sus motivaciones e inquietudes, y difundieran nuestro programa por el barrio.

La captación y el primer contacto con los y las chavales del barrio suponen pues, un amplio trabajo que facilita el poder acercarnos a los y las jóvenes en su día a día. En estos primeros encuentros con los y las jóvenes del barrio no se tienen objetivos previos, solamente la propia conexión y creación del vínculo. Se trata simplemente de estar en los lugares que frecuentan (sus esquinas), con naturalidad y sin falsas caretas. En esos momentos, no hay que tener respuestas para todo, en este caso no se pretende que seamos las personas "listas", y ellos y ellas las personas "tontas", sino de ver y escuchar sin hacer ningún juicio. De este modo, conseguiremos establecer una interrelación personal, pero es importante tener en cuenta que esta aceptación es cuestión de tiempo, no hay que precipitarse.

Otro modo de captación ha sido por la derivación que desde el Centro Social El Pilar y la Fundación Secretariado Gitano de Ciudad Real se ha realizado a lo largo de todo el Programa. Un claro ejemplo de ello es la inyección de personas beneficiarias que tuvo el programa en el mes de julio, esto se produce porque la juventud del Barrio del Pilar sólo demanda actuaciones y/o actividades durante el periodo estival y coincidiendo con los meses de vacaciones de los colegios e institutos.

También se realizaron actividades "gancho" para poder llegar a los y las jóvenes, y empezar a establecer una relación más directa y cercana con nuestro colectivo objeto de intervención. De este modo, se organizó desde el programa *unas salidas al cine* para ver la película de "Camarón", y "Las Crónicas de Narnia".

La captación tiene como gran escenario el barrio, en el cual, el equipo técnico del programa tiene que fomentar:

- las buenas relaciones familiares.
- La buena integración escolar.
- El fomento del trabajo para los/as jóvenes.
- La dinámica de funcionamiento del grupo de iguales.
- Despertar motivación e interés en los y las jóvenes por el asociacionismo y valores que les motiven.

Con la captación, en definitiva, se trata de animar a jóvenes y adultos a participar en actividades de ocio y tiempo libre y a participar en grupo en su comunidad.

La captación es la base de intervención primaria. Tratamos de animar a la población juvenil a asumir conciencia y responsabilidad, y de reactivar un crecimiento sano. Se trata de poner programas en marcha que activen la riqueza de los/as jóvenes, para conseguir que exista un sitio en el barrio, en la comunidad, en el trabajo, y en el instituto, en definitiva, que el barrio sea habitable.

Acción 4: Desarrollo de acciones-proyectos barrio. (Cuadros Acción/Objetivos/Actuación)

A continuación se indica las diferentes actividades desarrolladas y desde que acciones vienen enmarcadas, viendo el contenido más extenso de las mismas, en los anexos referentes al "cuadro resumen actividades" y "Ficha de Actividad".

Las **acciones** son las siguientes:

- 1. Promoción del tejido social del barrio.**
- 2. Creación de espacios y áreas de participación e integración.**
- 3. Formación y animación de grupos y mediadores sociales del barrio.**
- 4. Trabajo en educación en medio abierto.**
- 5. Trabajo en acciones de ocupabilidad y empleabilidad.**

Acciones desarrolladas en los tres niveles de intervención a través de actividades con objetivos diferentes que se detallan en cuadro de **desarrollo de acciones-proyectos barrios** que son la base de la intervención metodológica aunque no el fin.

4.1. Promoción del tejido social del barrio.

Para promocionar el tejido social del barrio y, en concreto, la cultura gitana, se ha organizado en colaboración con la Fundación Secretariado Gitano de Ciudad Real, el **mes de la cultura gitana** con el objetivo de acercar la cultura gitana a la sociedad mayoritaria a través de diferentes actividades.

Dirigido a la participación social del colectivo gitano y no gitano de la localidad de Ciudad Real, se han realizado diferentes actividades en espacios públicos que la localidad ofrece y que a continuación se enumeran y en acciones posteriores se desarrollan alguna de ellas.

- **Teatro de títeres**
- **Cuenta-cuentos**
- **Cine**, en el Centro de las NTs de la Concejalía de la Juventud de Ciudad Real.
- **Maratón Intercultural de fútbol sala**,
- **Degustación de Platos típicos gitanos**, en plaza céntrica de la localidad.
- **Gymkhana gitana**, en los Jardines del Prado.
- **Teatro de títeres** en los Jardines del Prado.

Otra actividad nacida desde el local del equipo en el barrio, enfocada a la participación comunitaria y fortalecer las relaciones intergeneracionales dentro del barrio objeto de estudio, ha sido el **taller de Teatro de Barrio**.

La actividad es propuesta, dirigida, desarrollada en la elaboración de borradores y guiones, dada a conocer y ejecutada por los/las jóvenes del barrio, los cuales han dinamizado e implicado y motivado a la participación del taller a los vecinos/as, siendo éstos actores del teatro prestando sus casas como escenario, alcanzando cada uno de ellos un protagonismo social dentro del barrio.

Desde esta acción, surge el **Taller de "InfoCaló"**, promoviendo las relaciones intergeneracionales a través de los trabajos de documentación de la recogida de palabras caló aún utilizadas por los mayores del barrio y transmitida a generaciones más jóvenes, donde la recogida de palabras caló y la utilización de las mismas tienen historia y aunque ha sufrido variaciones, queda vigente el uso del vocablo en la actualidad entre la comunidad gitana. Dicho trabajo queda recogido en un formato virtual modelo de diccionario al que los/las participante de la actividad le han llamado " InfoCaló ", trabajo el cual sigue en vigor hasta fin de programa.

El **Taller de baile flamenco**, promueve el tejido social del barrio, ya que el arte es intrínseco de la cultura gitana y está presente en sus ratos de ocio y tiempo libre de los/las jóvenes del barrio.

Para identificar y definir tanto las amenazas como las fortalezas que caracteriza el barrio, se elaboró **Documental de Video (ver anexo fotográfico)**.

4.2. Creación de espacios y áreas de participación e integración.

La buena ubicación de la sede del programa dentro del barrio objeto de estudio, viene a ser la primera estrategia de intervención metodológica del Programa, por cercanía de la realidad, de los usuarios, del barrio y su entorno.

Desde esta ubicación, permite analizar los recursos y espacios existentes o no existentes del barrio en sí, surgen nuevas metodologías y enfoques de intervención adaptados a la realidad detectada, demandas y/o problemas emergentes, implicando a los usuarios en los procesos de mejora, en las soluciones a los problemas y/o necesidades y en la búsqueda de alternativas sociales, educativas y laborales.

El Programa, a través de su ubicación, no solo pasa a ser un nuevo espacio de referencia para el barrio, sino que conquista, acerca y recupera espacios y servicios públicos inutilizados de los que dispone el barrio como lugares de trabajo de intervención y desarrollo de la práctica.

Espacios de participación dentro del barrio:

- **Sede del Equipo Red de Barrios Ciudad Real:** La sede del programa en Ciudad Real ha sido utilizada para llevar a cabo distintas actividades así como centro de reunión tanto para la juventud del barrio como para las mujeres.
 - Sala de ordenadores, dónde se lleva a cabo el taller de alfabetización digital, infocalo y los trabajos que se demandan desde el colegio. Así como para la elaboración del currículum y cartas de presentación en aquellos casos en los que ha sido necesarios.
 - Sala de actividades, se han desarrollado talleres de pintura, motivación educacional, dinámicas de juego, maquillaje, fotografía, sexualidad,...
 - Sala pequeña, se ha hecho uso de ella para entrevistas personales, o reuniones de pequeños grupos.
 - Cocina, para elaborar algunos de los platos para la actividad del mes de la cocina gitana.
 - Patio del local, se ha utilizado para organizar el taller de camisetas y la fiesta de la Pandorga.
- **Centro Social "El Pilar":** para la realización de la actividad de Ping pong dentro de los viernes deportivos durante este verano.
- **Las calles de la barriada de la Esperanza y del Pilar:** se han recuperado los puntos de encuentro de las dos barriadas para la realización de varios talleres a lo largo de todo el programa, así como las calles, plazoletas y el descampado que separa ambas barriadas.
- **Parque del Pilar:** durante el verano se ha utilizado para realizar talleres al aire libre como fue la actividad de Capoeira dentro de los viernes deportivos.
- **Casas particulares:** en varias ocasiones se han ofrecido las casas de varias familias del barrio para llevar a cabo algunas actividades como fue el caso de la realización de platos típicos gitanos para el mes de la cultura gitana y la grabación de escenas para el taller de teatro.

Espacios de participación fuera del barrio:

- **Centro Comercial "Las Vías":** se organizaron dos salidas, una demandada por las propias beneficiarias del programa, para ir al cine.

- **Escuela Municipal de danza de Ciudad Real:** fue uno de los espacios que se utilizó para la demostración de una clase de flamenco.
- **Local de intervención de la Fundación Secretariado Gitano:** se utilizó para realizar varias reuniones para la organización de las distintas actividades dentro del Mes de cultura gitana.
- **Concejalía de Juventud:** para el desarrollo del mes de la cultura gitana se utilizaron varios espacios que la Concejalía tiene en el Centro de Nuevas Tecnologías:
 - Patio del centro: para realizar un cuentacuentos dirigido a jóvenes del municipio.
 - Plató del centro: para visionar una película y varios documentales.
- **Pabellón Príncipe Juan Carlos:** para llevar a cabo el maratón intercultural que se organizó dentro del Mes de la Cultura gitana.
- **Plaza del Pilar:** para realizar el teatro de títeres, y la elaboración y degustación de los platos típicos gitanos.
- **Jardines del Prado:** se organizaron varias actividades en este espacio, como la gymkhana gitana; el teatro de títeres y la entrega de juguetes a los y las jóvenes participantes en el mes de la cultura gitana.
- **Pachamama:** Tetería donde se organizó otro de los cuentacuentos de carga intercultural, para los y las ciudadanas de Ciudad Real y fomentar la interrelación entre las dos partes.
- **Academia Revuelo Rociero:** fue el espacio que se utilizó para llevar a cabo el taller de flamenco.
- **Residencia universitaria "El Quijote":** para poder realizar la actividad de fútbol dentro de los viernes deportivos, se solicitaron las instalaciones al aire libre que la residencia tiene en Ciudad Real.
- **Parque de Atracciones de Madrid:** se organiza un viaje al parque de atracciones de Madrid como actividad novedosa y apertura de espacios fuera del barrio y del propio municipio.

4.3. Formación y animación de grupos y mediadores sociales del barrio.

Desde esta acción, vienen enmarcadas gran parte de las actividades desarrolladas a nivel grupal (ver cuadro 4. desarrollo de acciones-proyectos barrio y anexo 2. relación

de actividades) durante todo el proceso de ejecución del Programa, ya que los objetivos marcados en la mayoría de ellas, pretenden conseguir la transmisión de valores y habilidades sociales desde la dinamización y animación sociocultural.

4.4. Trabajo en educación en medio abierto.

La intervención se ha realizado principalmente desde el nivel grupal y comunitario, identificando a los/as jóvenes, sus características y necesidades, así como conocer entornos en medio abierto donde se desenvuelven y de relación entre los grupos de iguales y la interacción entre ellos, de cara a llevar un proceso de intervención individual desde el grupo formando.

Para ello hemos utilizado el **enfoque sistémico**, muy utilizado en la intervención familiar y que desde el Programa, entiende los grupos como sistemas en continua interrelación con otros sistemas del entorno, siendo la comunicación la base de las relaciones personales y de la que partimos en nuestras actuaciones de carácter socio-educativas, ayudando a los/as jóvenes en sus proceso madurativo de desarrollo personal y social.

En esta acción destacan actividades individuales y a nivel grupal como **taller de fotografía y concurso** y **taller viernes deportivos** que para el desarrollo de los mismos se han utilizado los espacios que ofrece el barrio y su entorno.

A nivel comunitario el trabajo en medio abierto, es la clave de la intervención, conociendo familias de los jóvenes objeto de estudio, interactuar con ellas y motivarlas en la implicación de las actividades desarrolladas por sus hijos/as, de lo que nace **taller de teatro de barrio** y **taller de diccionario " InfoCaló "** ambos en vigor .

4.5. Trabajo en acciones de ocupabilidad y empleabilidad.

El acercar actividades o desarrollar las que los/las usuarios proponen, ha pretendido conseguir dos objetivos transversales uno es el de aprovechamiento y disfrute de tiempo libre y el otro es acercar la práctica de ejercicios profesionales, trabajando a nivel individual y grupal, la adquisición de habilidades sociales, hábitos y normas sociolaborales y favorecer las relaciones grupales y educación en valores.

El **taller de fotografía** el cual finalizó con **concurso de fotografía**, exponiendo las fotos que han realizado durante el taller y donde el ganador del premio de una cámara de fotos, se le han otorgado la elaboración de un reportaje fotográfico.

Del **taller de maquillaje y estética**, nacen entre las participantes inquietudes profesionales, y tienen planteado el comienzo que cursos formación profesionalizado en esta materia con vistas a un futura laboral.

A través de captación de alumnos entre los/las jóvenes del barrio para **curso de monitores de actividades juveniles de clm**, se matriculó una de las usuarias del barrio, la cual está como alumna en prácticas en el Programa con equipo de técnicos de Ciudad Real.

Asistencia al **I Encuentro de jóvenes manchegos en Daimiel**, organizado por FSG y **XI Semana Intercultural " La diversidad, nuestra mejor opción" en Alcázar**, organizado por Cruz Roja, donde los/las jóvenes del barrio son ponentes y hablan sobre sus experiencias como joven gitano/a, a que dedican el tiempo libre, que formación académica realizan y que presente y futuro desean realizar a nivel profesional.

Pero sobretodo y los mas destacable, es que los/las jóvenes no solo salen de su barrio, sino de su localidad, esfuerzo que debe ser valorado pues rompen costumbres y abren el círculo de su entorno, que es desconocido y trasmite respeto. Conocen otras visiones, realidades y personas que les enriquece y se abre el abanico de elección de toma de decisiones en el presente y futuro.

4. DESARROLLO DE ACCIONES-PROYECTOS BARRIO

NIVELES	OBJETIVOS DE INTERVENCIÓN	ACTUACIONES REALIZADAS	ACCIONES					
			1	2	3	4	5	
INDIVIDUAL	<ul style="list-style-type: none"> ➤ Asesorar e informar en la búsqueda de empleo y ofertas educativas. ➤ Dotar al usuario/a de habilidades sociales en relación con áreas socio-laboral, educativas y formativas. ➤ Mediar en diferentes servicios de acompañamiento. ➤ Dotar de habilidades sociales a través de sesiones individuales. ➤ Educar en valores y sensibilización en temas de interés social, familiar y educativo. ➤ Mejorar el auto-concepto y ofrecer apoyo emocional en determinadas situaciones. ➤ Consensuar normas con los y las jóvenes usuarios/as del programa para la convivencia en el local. ➤ Abrir el círculo de barrio a municipio, a nivel individual. 	<ul style="list-style-type: none"> ➤ Orientación y acompañamiento en varios itinerarios de inserción formativo-laboral. ➤ Acompañamiento y asesoramiento para el alquiler de una vivienda. ➤ Entrenamiento en habilidades sociales, de comunicación verbal y no verbal. ➤ Seguimiento educativo de los y las jóvenes matriculados en el Sistema Educativo (Enseñanza Primaria y ESO) y servicio de mediación en un caso de discriminación escolar. ➤ Asesoramiento y orientación a una familia del barrio para la reincorporación escolar. ➤ Apoyo emocional y ejercicios de autoestima. ➤ Elaboración, por sí mismos/as y junto con el equipo de Red de Barrios, de un listado de normas de comportamiento para la sede. ➤ Información y acompañamiento a recursos social, en general, de los que dispone en la localidad. 				X	X	
						X	X	
					X			
							X	X
							X	X
						X	X	X
						X		X
						X		
						X	X	X
						X		

4. DESARROLLO DE ACCIONES-PROYECTOS BARRIO							
NIVELES	OBJETIVOS DE INTERVENCIÓN	ACTUACIONES REALIZADAS	ACCIONES				
			1	2	3	4	5
GRUPAL	- Difundir entre el mayor número de jóvenes la existencia del programa. - Crear vínculo entre la juventud del barrio y el equipo del programa para su posterior intervención.	-Salida al cine: Películas "Camarón" y "Las Crónicas de Narnia"			X		
	Acercar las nuevas tecnologías a los/as jóvenes del barrio y mostrar las oportunidades de futuro que éstas ofrecen.	- Taller de alfabetización digital. (mecnografía, Internet y ofimática)		X	X		X
	Promover y mejorar la interrelación de los/as jóvenes del barrio en espacios abiertos a través de la educación medioambiental y del deporte.	- Taller " Viernes Deportivos "		X	X	X	
	Crear espacios socioeducativos para jóvenes gitanos y gitanas orientados a reforzar sentimientos pertenencia a su cultura artística.	-Taller de Baile flamenco. -Taller de "Mes Cine de Barrio"	X	X			
	- Acercar la práctica de diferentes actividades profesionales para que puedan tener opción y elección académica y laboral en el presente y futuro, y dotar de habilidades y hábitos sociolaborales	- Taller de Fotografía. - Concurso fotográfico.			X	X	X
	- Involucrar, en su propio itinerario social (ocupabilidad), a los y las jóvenes del barrio, como parte activa del mismo.	- Taller de Pintura. - Taller de Camisetas.			X		X
		- Taller de maquillaje.			X		X
	- Ofrecer las distintas alternativas de métodos anticonceptivos y concienciar de la responsabilidad del buen uso. - Promoción de hábitos de vida saludable dentro de la educación para la salud.	- Taller de educación sexual			X		
	- Captar posibles líderes potenciales favoreciendo su formación y creando jóvenes referentes dentro de los barrios. - Formar en conocimientos y habilidades a monitores en prácticas usuaria del programa, en la realización de las distintas actividades de ocio.	- Captación y seguimiento de jóvenes para participar en el Curso de Monitores/as de Actividades juveniles organizado por la FSG y seguimiento de la fase práctica.			X		X
	- Ofrecer, facilitar alternativas de ocio y tiempo libre positivas a la juventud del barrio y promoviendo normas de convivencia. - Fomentar el interés, la participación e implicación de los y las jóvenes y sus familias en los espacios educativos, formativos y ocupacionales de sus hijos/as, acercando así, espacios de encuentro positivos entre los y las jóvenes.	- Salida al Parque de Atracciones de Madrid. - Asistencia jóvenes del barrio al " I Encuentro de Jóvenes Gitanos/as castellano manchegos" (organizado por FSG)			X	X	X
		X	X	X		X	

4. DESARROLLO DE ACCIONES-PROYECTOS BARRIO							
NIVELES	OBJETIVOS DE INTERVENCIÓN	ACTUACIONES REALIZADAS	ACCIONES				
			1	2	3	4	5
COMUNITARIO	Identificar y definir factores de riesgo y de oportunidades en el barrio objeto de estudio.	- Realización de un video- documental.	X				
	Celebrar y promocionar el día internacional de la cultura gitana (8 de abril) mediante actividades alternativas dentro de la comunidad y organizadas y desarrolladas por ellos mismos.	- Mes de la Cultura Gitana.	X	X		X	
	- Promover relaciones intergeneracionales entre mayores y jóvenes del barrio	- Taller " InfoCaló" : Documentación sobre la lengua caló: entrevistas realizadas por los/las jóvenes a sus mayores	X		X	X	
		- Taller "Teatro de Barrio".	X		X	X	

Acción 5: Resultados y buenas prácticas.

5.1. Elaboración de informes y memorias periódicas.

Desde el comienzo del Programa, se han ido elaborando una serie de informes y memorias, para la recogida de información que se estaba obteniendo, los avances que se iban produciendo, para identificar nuevas ideas, trazar nuevas estrategias de investigación, etc.

Se han realizado informes semanales, memorias bimensuales, una memoria semestral y una final. Los informes semanales recogen de forma detallada las actas sobre las reuniones que se han celebrado con las entidades, con las que el programa se ha coordinado y colaborado. También, se registran los contactos e intervenciones que se han realizado, las actividades que estaban programadas para realizar así como su valoración, los diarios de campo,... y otras gestiones técnicas y administrativas.

Las memorias bimensuales se han realizado a partir del mes de enero del 2006 hasta el mes de agosto del mismo año, por tanto se han elaborado un total de cuatro memorias

bimensuales con sus correspondientes cuadros de seguimientos. Éstos recogen información a cerca de los/as usuarios/as con los que se ha trabajado durante esos períodos de tiempo. Los datos que se recogen hacen referencia al nivel de estudios, estado civil, actividades que se realizan y acciones en las que se enmarcan dichas actividades, etc.

De igual modo, se ha elaborado una memoria semestral para recoger de manera sintetizada el trabajo realizado en las memorias bimensuales, con aspectos más genéricos como la descripción del contenido del Programa, objetivos, el perfil de los/as usuarios/as, metodología y técnicas, cauces para la participación y coordinación, seguimiento y evaluación y dificultades encontradas.

Elaboración de la memoria final, que recoge todo el trabajo realizado desde el inicio del Programa hasta los resultados conseguidos durante su desarrollo. Esta memoria pretende ser una compilación de la implantación del Programa en el municipio. Se elaboró una para el año 2005 y la presente que corresponde al año 2006.

5.2. Detección y análisis de buenas prácticas.

A partir de la selección de las personas responsables de la parte de las buenas prácticas. Se han mantenido varias reuniones para organizar la elaboración de las buenas prácticas.

Como resultado se ha elaborado una Guía de Buenas Prácticas del Programa Red Equipos de Barrio.

5.3. Jornadas Finales.

VI.- METODOLOGÍA Y TÉCNICAS

El modelo metodológico que utilizamos en el programa por el equipo técnico Red Equipos de barrio de Ciudad Real es el modelo de **investigación-acción participativa**. Esta perspectiva de investigación social ha tenido un gran desarrollo en las últimas décadas del siglo XX.

La Investigación-Acción tiene la finalidad de conocer la realidad de un entorno determinado, implicando a los sujetos protagonistas de la acción, provocando la toma de conciencia de individuos y grupos para suscitar un cambio social. La clave de esta formulación metodológica es el **compromiso de la investigación con el cambio social**. Se trata de promover una investigación social comprometida ante la desigualdad y la marginación. Para ello, y por la imposibilidad de implicar a la totalidad de la población, se compone un grupo social representativo, que por sus características pueda ser motor de cambio y, junto con el equipo investigador, estar en todas las fases de la investigación. La finalidad es que los y las participantes conozcan mejor la realidad en la que están inmersos, que analicen sus dificultades y potencialidades y, con todo ello, propongan planes de acción que contribuyan a la mejora de los aspectos menos positivos de su medio.

Este tipo de investigación es altamente recomendable cuando contamos con grupos activos y permanentes, y cuando nos proponemos llevar a cabo un estudio continuado del entorno en el que intervenimos. Por sus planteamientos epistemológicos, está directamente emparentada con la filosofía de la animación sociocultural, en cuanto herramienta encaminada a promover la integración de los grupos y a corregir desigualdades.

Las perspectivas y métodos antropológicos en investigación social han ido aplicándose cada vez con mayor frecuencia desde los años 80, coincidiendo con la consideración de que los enfoques cuantitativos no podían dar respuesta a muchos interrogantes culturales. Las metodologías antropológicas ponen el acento en la **inserción de la persona investigadora en la comunidad, en la vivencia y la cercanía de la cultura que se estudia**. Se considera que las claves de los comportamientos, las claves culturales,

sólo pueden explicarse, contarse, desde la cohabitación con el objeto de estudio. En ese sentido contrastan con la óptica de las investigaciones sociológicas que se efectúan sobre el terreno, por parte de equipos externos, con unos tiempos muy limitados.

La antropología nos hace una invitación a la sistematización de la observación, a **mirar nuestro entorno desde dentro pero con una perspectiva de distancia**, rompiendo el ritmo de la mirada que marca la costumbre y el hábito, lo que nos puede permitir entender claves de comportamiento de los grupos y por tanto a programar y a realizar propuestas con un mayor grado de acierto, así como a diseñar estrategias de participación que tengan en cuenta las particularidades culturales locales.

Teniendo en cuenta esta metodología, y a partir de los indicadores que se establecieron sobre la realidad a estudiar, el Programa Red Equipos de Barrios de Ciudad Real comienza realizando una recogida de datos utilizando diversas fuentes secundarias (Página web del Instituto Nacional de Estadística y del SEPECAM, datos facilitados por el padrón de Ciudad Real, por la Consejería de Educación, por el Centro Social "El Pilar", por los Institutos de Educación Secundaria de Ciudad Real, por el centro de salud). Los datos recogidos fueron tanto cuantitativos para analizar el contexto social en el que se iba a intervenir, haciendo referencia a un análisis general socioeconómico, demográfico, empleo, educación, vivienda y salud; como datos o estudios cualitativos que desde algunas entidades habían realizado sobre el barrio objeto de estudio e intervención.

La dificultad que encontramos en la recogida de datos cuantitativos es que no se encuentran agrupados por barrios sino por municipios y dentro de los municipios por secciones de éste, que no coinciden con los distritos postales, y en nuestro caso con el espacio definido por el programa.

Para la recopilación de datos cualitativos se ha utilizado el **trabajo de calle y de campo** como metodología general, puesto que suponen mantener un contacto directo con la realidad, con los/as jóvenes, actuando desde la cotidianeidad y acercándonos a sus lugares de encuentro. Se han realizado actuaciones en el medio abierto que plantean

un modelo de intervención global que atiende a la persona desde el “todo” integral y posibilita un cambio positivo en el contexto social. A través de dicha metodología, estamos conociendo el barrio, sus gentes, sus hábitos, sus intereses y motivaciones, sus carencias y deficiencias, así como las necesidades y problemáticas. Por lo que permite acercarnos a la población objeto de estudio, conociendo de este modo las situaciones de los y las jóvenes del barrio del Pilar y de la barriada de la Esperanza.

A la hora de realizar trabajo de campo, el equipo técnico se está mostrando abierto, a su mismo nivel, con familiaridad para ganarnos la confianza y el respeto del grupo y de su entorno objeto de nuestro estudio. Para ello, en algunas ocasiones hemos tenido que adaptar, más que nuestra apariencia, nuestro nivel de lenguaje, determinadas formas de acercarnos y dirigirnos a toda la vecindad del barrio, nuestro comportamiento y las conductas que puedan producir rechazo, así como opiniones y/o reflexiones con el fin de empalmar con el grupo objeto de estudio. Para ello se han aplicado diversas técnicas de investigación:

- Recopilación y análisis documental: con esta técnica se pretendía conocer aquellos datos relevantes sobre estructura demográfica y territorio que ya figuran en textos escritos, así como otras investigaciones que ya se han realizado.
- Observación: se trata de observar y posteriormente registrar aspectos relacionados con horarios de los y las jóvenes, puntos de encuentro, formas de desplazamiento,... para poder apreciar el comportamiento individual y colectivo.
- Observación participante: el programa tomó parte en la vida de la comunidad al tiempo que se estudiaba, de este modo se ha registrado pautas de tiempo, de intereses, usos del lenguaje, comportamientos, en definitiva, pautas culturales. Para ello, se organizó una rutina de investigación especificando recorridos, momentos, lugares, y personas con las que se debe tratar o visitar.
- Notas de campo: las impresiones se recogen en notas de campo, señalando las descripciones más o menos concretas de los procesos sociales (lugares de

encuentro de los/as jóvenes, horas de reunión, actividades que hacían y compañías) y de su contexto.

- Conversaciones informales: el programa a partir de conversaciones informales con el colectivo objeto de estudio ha obtenido historias de vida de los y las jóvenes en relación a como se adaptan a la sociedad en la que viven, como construyen su identidad, cuales son intereses y motivaciones,...
- Diario de campo: se recoge mediante un diario de campo la frecuencia en los contactos, horas, lugares, datos más personales-grupales,... de los y las jóvenes de nuestros barrios de intervención.
- Entrevistas: desde el programa se realizan algunas entrevistas a aquellos/as profesionales que podían arrojar luz a la investigación para situar con mayor precisión el objeto de estudio, los sujetos posteriores de investigación y las técnicas a utilizar. Las entrevistas han sido abiertas y poco estructuradas. Reservando las entrevistas en profundidad para aquellas personas (líderes sociales o personas con un discurso muy significativo) que a priori podían aportar una opinión o información especialmente relevante, como por ejemplo las entrevistas a las educadoras del Centro Social el Pilar.

Otras técnicas que el programa ha utilizado para analizar la realidad a partir de la visión del propio equipo técnico y del grupo formativo son las siguientes:

- DAFO: desde el propio programa se han realizado varios DAFOs para analizar el propio proyecto de investigación-acción, para aportar elementos a la hora de orientar decisiones y el rumbo a seguir.
- Reportaje grupal: a partir de grabaciones en video y de fotos se confecciona un video-reportaje sobre la realidad del barrio en el que se interviene, teniendo en cuenta los espacios, vecindario, localización, así como la intervención del propio programa.
- Simulación de entrevistas: a partir de algunas actividades, las jóvenes beneficiarias del programa organizan y realizan entre ellas una serie de entrevistas para conocer la valoración de la actividad. Estas entrevistas son grabadas para poder comentar aquellos aspectos más relevantes y los que se pueden mejorar.

- Tertulia: se han llevado a cabo varias reuniones distendidas y con un ambiente informal (en algunas de ellas con café y pastas) para tratar diversos temas, es decir, tanto para organizar actividades que conllevaban la implicación y compromiso del vecindario como para expresar opiniones sobre temas más comprometidos, por ejemplo: expresar sus sentimientos ante situaciones de discriminación, sus gustos, sus intereses,...

Teniendo en cuenta todo lo anterior, la información obtenida de la población objeto de estudio y de intervención son una fuente de información muy importante, por lo que merece un tratamiento respetuoso, adecuado y profesional a la hora del análisis y de su posterior interpretación pues de no ser así, podemos estar contribuyendo a mantener determinados prejuicios y estereotipos, por lo que todas las personas integrantes del equipo Red de Barrios Ciudad Real, está continuamente alerta respecto a cómo nuestra presencia y/o comentarios pueden variar los datos.

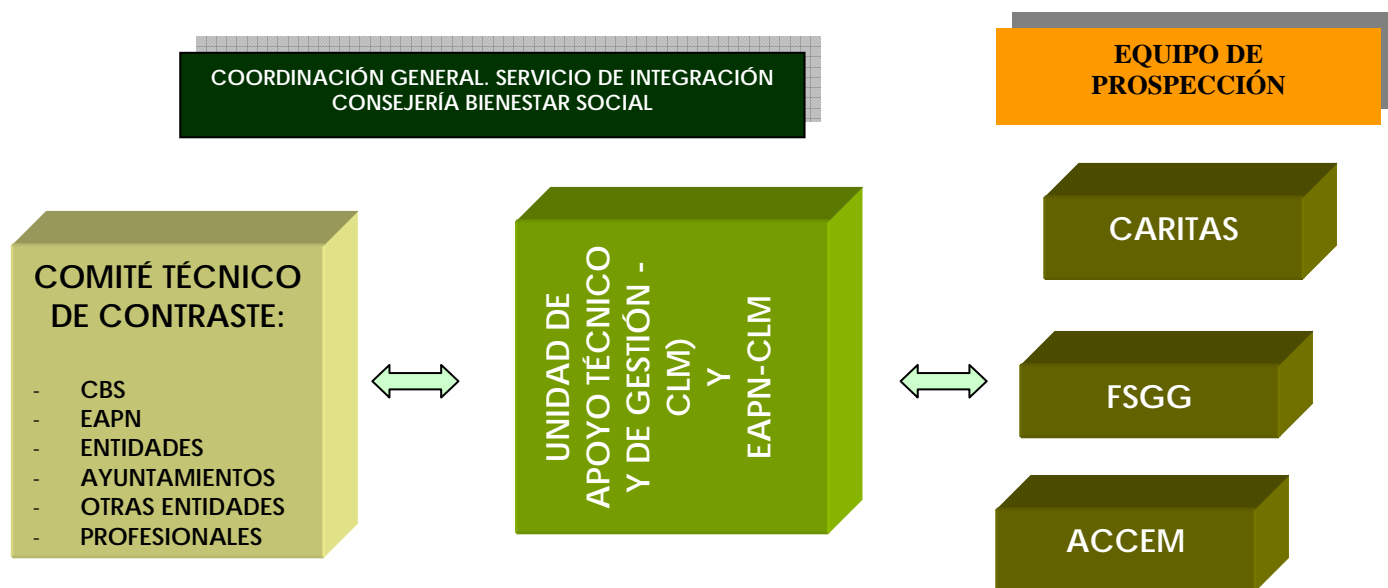
VII.- CAUCES PARA LA PARTICIPACIÓN Y COORDINACIÓN

1. Cauces existentes para la coordinación entre las entidades o instituciones implicadas en el proyecto.

El Programa RED: Equipos de Barrio, es una experiencia novedosa en varios aspectos y entre ellos el sistema de coordinación entre sus entidades miembro, dando lugar a **Trabajo en Red** .

Se desarrolla por la Consejería de Bienestar Social y distintas Entidades Privadas (EAPN-CLM, CÁRITAS, FSG, ACCEM) y financiado por el Fondo Social Europeo.

Desde EAPN –CLM, como entidad coordinadora, procede a la identificación y registro de entidades colaboradoras del Programa Red Equipos de Barrio (ver organigrama), bien porque avalaron los objetivos del programa, porque resulten del análisis de la realidad de los barrios o porque lo conozcan y quieran formar parte de él.



Creados los equipos de Prospección formado por las entidades colaboradoras (ACCEN, CÁRITAS Y FSG) y los equipos de red de barrio, formado por los técnicos de

análisis, intervención y mediación, se realizan Jornadas Internas de Trabajo y Formación para dotar a los técnicos de una serie de contenidos teórico-prácticos y que son:

- Metodología de intervención.
- Funciones de los técnicos, del Equipo de Prospección y de la figura del coordinación desde EAPN-CLM.
- Establecer órganos de comunicación interna, que en posteriores jornadas de trabajo se desarrollan y nacen “El manual de comunicación interna” y “Base de datos virtual”.
- Creación y diseño herramientas y métodos de registro de trabajo, de forma que los técnicos de los tres equipos realizaron un diseño previo, para consensuar a posteriori las herramientas comunes que se manejarían en las tres localidades.

La coordinación entre las entidades e instituciones implicadas en el proyecto se ha realizado de manera continua a lo largo del Programa a través de los medios de comunicación e informáticos y de jornadas de trabajo que antes se hace mención y a continuación se desarrolla:

1. Formación de los técnicos de los Equipos: Los técnicos de los Equipos reciben periódicamente formación útil para el desarrollo del Programa (formación inicial septiembre de 2005 y cursos de reciclaje del personal técnico del Programa.)
2. Jornadas e Intercambios de Experiencias:
 - a. Jornadas organizadas por EAPN los días 17 y 18 de octubre de 2005.
 - b. Reuniones con la Consejería de Bienestar Social en diciembre de 2005.
 - c. Reuniones con la Consejería de Bienestar Social, entidades, EAPN y los equipos del Programa en abril de 2006.
 - d. Jornadas PRIS en junio de 2006.
 - e. Jornadas de formación y grupos de trabajo en Almagro en septiembre de 2006.
 - f. Jornadas en Alcázar de San Juan para revisión de la memoria final en Noviembre de 2006.
 - g. Jornadas de evaluación con el Comité de Contraste el 30 de Noviembre de 2006 en Toledo.

- h. Exposición final y presentación de todo el Programa el día 14 de Diciembre de 2006 en Toledo.
- 3. Ponencias: Se realiza una ponencia explicativa del Programa dirigido a un EQUAL en septiembre de 2006.
- 4. Reuniones:
 - Reuniones periódicas con el coordinador del Programa en la sede de barrio.
 - Reuniones periódicas con el resto de los Equipos: por Messenger y videoconferencia
 - Reuniones internas periódicas.
 - Reuniones puntuales con profesionales de EAPN.

2. Cauces existentes para la participación y coordinación de los colectivos implicados en el proyecto.

Para establecer procesos de comunicación de los miembros que pertenecen al Programa RED: Equipos de Barrio hacia el exterior, ya sean con otras Entidades distintas a las que participan en el Programa, Instituciones, profesionales, etc., se ha elaborado para ello un *"Manual de comunicación"* con la finalidad de establecer unas pautas comunes de cara a proporcionar todos los miembros del Programa un mensaje común cuando informemos o nos coordinemos con el exterior sobre contenidos como: qué es el Programa, por qué surge, qué Entidades participan, quién lo gestiona, cómo se coordina, a quién va dirigido, qué objetivos se buscan, etc.

De esta manera, el equipo se presenta a entidades sociales emergentes en el barrio, como el Centro Social "El Pilar", con el cual se establecen reuniones periódicas para la coordinación y colaboración de algunas actividades como para compilar datos de relevancia respecto al barrio y perfil de los jóvenes.

A continuación, se expone entidades públicas y privadas colaboradoras del programa y en concreto con el Equipo Red de Ciudad Real, con las cuales está en coordinación y en que periodicidad para el ejercicio de la práctica.

Se entiende reuniones periódicas como mínimo de una a dos veces al mes, y reuniones puntuales las realizadas para el desarrollo de una actuación en concreto, como trabajo de documentación para la elaboración de Informes y Análisis de la Realidad o para la puesta en marcha de actividades programadas.

COORDINACIÓN CON ENTIDADES COLABORADORAS			
DENOMINACIÓN		REUNIONES	
		PERIÓDICA	PUNTUAL
P U B L I C A S	Centro Social “ El Pilar ” de Ciudad Real	X	
	Concejalía de la Juventud de Ciudad Real		X
	I.E.S. Torreón de Alcázar de Ciudad Real		X
	I.E.S. Juan de Ávila de Ciudad Real		X
	I.E.S. Maestro Calatrava de Ciudad Real		X
	“ Patronato de Deportes de Ciudad Real ” Concejalía de Deportes		X
	“ PROGRAMA CIFOS, CIUDAD REAL ” Consejo de la juventud de CLM		X
	Centro de Salud del Hospital del Carmen, Ciudad Real		X
	Concejalía de Educación, Ciudad Real		X
	P R I V A D A S	Fundación Secretariado Gitano de Ciudad Real	X
Asoc. Cultural para la Animación Infantil “ ACAI ”			X
Asoc. Cultural Flamenca “ Revuelo Rociero ”			X
Cine “ Las Vías ”, Ciudad Real			X
Academia de Peluquería y Estética “ POY ”			X
Parque de Atracciones de Madrid			X
Hasbro Iberia, S.L. Valencia			X
Merced Human Resource Consulting Madrid			X
Estudio fotográfico “ Carlos Fotografía ” Ciudad Real			X
Caritas Diocesana Ciudad-Real			X
Asoc. “LOS ANDES” de Ciudad Real			X
Asoc. de teatro “ Titirimagico ” de Ciudad Real			X

VIII.- SEGUIMIENTO Y EVALUACIÓN

Tras el trabajo previo del análisis de la realidad en el barrio objeto de estudio y su posterior intervención con el colectivo juvenil, en el cual se identifican indicadores de situación de vulnerabilidad, al tratarse de un grupo perteneciente a una minoría étnica en nuestra sociedad y con escalas de valores desconocidos por la sociedad mayoritaria, la intervención del Programa Red de Barrios marcaba cuatro indicadores previos para su posterior evaluación:

1. Aceptación del Programa en el barrio objeto de estudio.
2. Creación de vínculos entre la población joven y el equipo técnico.
3. Aprobación de actividades propuestas y espacios creados para el desarrollo de las mismas.
4. Incorporación del colectivo en su proceso de inserción sociolaboral.

Dichos indicadores son evaluados a tres niveles: individual, grupal y comunitario.

- *A nivel Individual:* las distintas intervenciones realizadas con el y la joven (orientación, acompañamiento, seguimiento, entrenamiento en habilidades sociales y apoyo emocional) reflejadas en la acción 4 de nuestro programa, encaminadas a conseguir la formación integral de la persona, han obtenido un alto grado de aceptación por parte de las personas beneficiarias. Destacando el buen desarrollo de la misma durante las entrevistas y reuniones individuales, respetando el acuerdo establecido referente a los tiempos y espacios de intervención, así como a la adquisición de pautas y/o normas establecidas para las mencionadas intervenciones.
- *A nivel grupal:* captados los grupos de jóvenes entre 12 y 25 años a los que se dirige el programa, y previa a la primera actividad de captación para la creación del vínculo entre las partes, el grado de consecución para la aceptación del programa y del equipo técnico ha sido alto por parte la mayoría de la población destinataria, al crearse espacios de participación inexistentes hasta entonces en el barrio. Consiguiendo realizar actuaciones de ocupabilidad

y de empleabilidad, tanto propuestas como demandadas, y obteniendo unos niveles altos de participación e implicación en el desarrollo de las mismas.

- *A nivel comunitario:* las actuaciones encaminadas a promover las relaciones intergeneracionales del tejido social del barrio han tenido repercusión social en la localidad, ejecutando actividades desde el propio colectivo gitano y dirigidas a la población mayoritaria del municipio, siendo por parte de ésta aceptada, dando muestras de ello en el grado de participación conseguido. Igualmente, la implicación de las familias de la juventud del barrio ha facilitado y motivado la participación de los y las jóvenes en las actuaciones llevadas a cabo, colaborando en la ejecución y puesta en marcha de actividades.

IX- DIFICULTADES ENCONTRADAS

DIFICULTADES ENCONTRADAS	RESOLUCIÓN DE LAS DIFICULTADES
TRABAJO EN RED	
<ul style="list-style-type: none"> ▪ Falta de respuesta de algunas entidades sociales ante las necesidades detectadas y derivadas por el Programa Red Equipos de Barrios de Ciudad Real. 	<ul style="list-style-type: none"> ▪ Buscar las estrategias metodologías y herramientas adecuadas para la complementariedad y coordinación. ▪ Mantener reuniones periódicas con las Entidades, en general para mostrar la eficacia del trabajo en red.
INTERVENCIONES	
<ul style="list-style-type: none"> ▪ Dificultad para organizar actividades conjuntas entre chicos y chicas. 	<ul style="list-style-type: none"> ▪ Promover actividades atractivas para el colectivo en general en el medio abierto.
<ul style="list-style-type: none"> ▪ Rol femenino arraigado en las chicas gitanas. 	<ul style="list-style-type: none"> ▪ Realizar actuaciones de sensibilización de género y educar en igualdad de género.
<ul style="list-style-type: none"> ▪ Rol masculino arraigado en los chicos gitanos. 	
<ul style="list-style-type: none"> ▪ Qué los jóvenes salgan de los barrios donde residen. 	<ul style="list-style-type: none"> ▪ Organizar salidas e intervenir con los jóvenes fuera de los barrios e intentar que estos/as accedan a los recursos normalizados.
<ul style="list-style-type: none"> ▪ Grandes prejuicios de la sociedad en general hacia la población gitana de los barrios. 	<ul style="list-style-type: none"> ▪ Realización de actuaciones a nivel comunitario dando a conocer la cultura gitana.
	<ul style="list-style-type: none"> ▪ Realizar una labor de mediación que nos permite reducir o eliminar prejuicios mutuos (tanto para jóvenes como para resto de sociedad).

DIFICULTADES ENCONTRADAS	RESOLUCIÓN DE LAS DIFICULTADES
INTERVENCIONES	
<ul style="list-style-type: none"> ▪ Horarios restrictivos de las jóvenes. 	<ul style="list-style-type: none"> ▪ Adaptar los horarios de las actividades.
<ul style="list-style-type: none"> ▪ Impaciencia de los jóvenes cuando pretenden conseguir algo. 	<ul style="list-style-type: none"> ▪ Realizar actuaciones de carácter socio-educativo, con objetivos a corto, medio y largo plazo.
<ul style="list-style-type: none"> ▪ Falta de participación de los chicos más mayores 	<ul style="list-style-type: none"> ▪ Buscar líderes en el grupo de jóvenes como referentes para conocer sus intereses y motivaciones.
<ul style="list-style-type: none"> ▪ Falta de hábitos y normas. 	<ul style="list-style-type: none"> ▪ Actuaciones que refuercen el cumplimiento de normas y hábitos
<ul style="list-style-type: none"> ▪ Dependencia y sobreprotección familiar para la toma decisiones. 	<ul style="list-style-type: none"> ▪ Mediante la educación familiar.
<ul style="list-style-type: none"> ▪ Temporalización del programa Red Equipos de Barrios. 	<ul style="list-style-type: none"> ▪ Presentar los resultados obtenidos hasta la fecha.
<ul style="list-style-type: none"> ▪ Dificultad para cumplimentar los cuestionarios de evaluación. 	<ul style="list-style-type: none"> ▪ Adaptar los cuestionarios a las necesidades de cada joven.
<ul style="list-style-type: none"> ▪ La rotación del personal del equipo técnico. 	<ul style="list-style-type: none"> ▪ Asumiendo las tareas el resto del personal, mientras se cubre la baja.

X.- RESULTADOS OBTENIDOS

Se han obtenido resultados cuantitativos que nos han permitido conocer, desde la implantación del programa, datos como la habitabilidad, condiciones y situación en las que se encuentra el barrio objeto de estudio, puesto que se ha conseguido recabar la mayor parte de la información planteada desde el comienzo del análisis de la realidad.

Durante los primeros meses de implantación del Programa el colectivo objeto de estudio era menos numeroso, a nivel de participación, debido al inicio del mismo, y el conocimiento del Programa por parte de los/as jóvenes era escaso. A lo largo de la trayectoria del programa, el número de beneficiarios y beneficiarias se ha visto incrementado, llegando a crear vínculo con colectivos desfavorecidos y, permitiéndonos gradualmente involucrarnos en sus grupos. Esta creación de vínculo varía en grado dependiendo de los/as jóvenes y de los grupos.

El impacto del Programa en los barrios y el municipio está siendo muy favorable, muestra de ello son las reiteradas peticiones de información a cerca de actividades y actuaciones mostradas tanto, por los propios jóvenes como por entidades (Servicios Sociales, asociaciones juveniles, asociación de mujeres, asociación de mayores, AMPAS, etc.). De igual modo, se aprecia el buen resultado del funcionamiento del Programa ya que, de manera continuada acuden a la sede más jóvenes y parte de la comunidad.

En todas las actuaciones llevadas a cabo, se intenta economizar respecto a los materiales y costes. Así mismo, siempre se ha contado con el apoyo y colaboración de diversas asociaciones y recursos.

Uno de los resultados obtenidos del análisis de la realidad es la elaboración de la base de datos del Programa Red Equipos de Barrios.

En cuanto a resultados logrados con las personas con las que se ha intervenido a nivel individual y grupal han sido:

- La adquisición de habilidades personales y sociales (receptivos a las relaciones sociales, capacidad para comunicar y colaboradores) así como la adquisición de normas.
- Potenciación de la labor de los/as líderes localizados en los grupos creados.
- Motivación: en algunos casos se plantean metas profesionales, valoran el programa como positivo y realizan tareas encaminadas a conseguir sus metas.
- Autoestima: en algunos casos manifiestan sentimientos de inferioridad o superioridad.
- Higiene y salud: los/as jóvenes usuarios/as del Programa se preocupan por su imagen externa y su presencia física y tienen una buena higiene personal. Algunos de los/as beneficiarios/as presentan un consumo habitual de drogas y manejan conceptos de sexualidad pero sin una práctica responsable.
- Relación con el proyecto: algunos grupos muestran capacidad de escucha, mientras que con otros se tiene que trabajar más este aspecto; tolerancia entre distintos grupos; se muestra respeto generalmente aunque en ocasiones algún grupo en concreto ha descuidado este aspecto.
- Relaciones sociales: comunican abiertamente qué hacen en su tiempo libre, con quién se relacionan, dónde se reúnen, en algunos casos existe escasa comunicación con sus progenitores; en casos concretos existe coordinación entre el Programa y otras instituciones en intervenciones.

La ubicación de sede dentro del barrio objeto de estudio, hace que tanto la sede como el equipo de técnicos, pase a ser miembro del barrio, punto de referencia y de encuentro para los jóvenes, familias y entidades del mismo barrio y cercano al usuario. Dicha situación, facilita la intervención desde la investigación-acción-participación, siendo clave la ubicación, haciendo al programa efectivo como agente social para la detección de problemas y/o necesidades emergentes en el mismo barrio y propuestas a nuevas metodologías de intervención más efectivas.

El hecho de que el programa pasa a formar parte del barrio por su ubicación favorece y facilita el trabajo de calle, a través de actividades enfocadas desde la educación en valores, fomenta sentimiento de pertenencia y de respeto entre los vecinos, dinamiza y

ofrece alternativas al ocio y tiempo libre con un alto grado de consecución de objetivos marcados respecto a la participación e implicación en las actividades propuestas.

Podemos decir que se ha producido impacto en el barrio tras la ubicación del Programa Red Equipos de barrio en el mismo, mediante metodologías de intervención innovadoras como el trabajo de calle, creación y recuperación de espacios e intervención individual, grupal y comunitaria.

Actualmente, consideramos que el local es un espacio desarrollado como buena práctica y el colectivo juvenil lo considera como referente, siendo así un resultado objetivo y óptimo del programa.