

ÍNDICE

I.- INTRODUCCIÓN	3
II.- EL PROGRAMA RED: EQUIPOS DE BARRIO	5
III.- BUENAS PRÁCTICAS	9
• DEFINICIÓN DE BUENAS PRÁCTICAS	
• SISTEMA DE BUENAS PRÁCTICAS	
• MÉTODO DE BUENAS PRÁCTICAS RED	
IV.- IDENTIFICACIÓN DE LAS BUENAS PRÁCTICAS	21
• ANÁLISIS DE REALIDAD	
• ESPACIOS: UBICACIÓN Y CREACIÓN	
• INTERVENCIÓN: EDUCACIÓN DE CALLE	
• TRABAJO EN RED	
V.- TRANSFERIBILIDAD Y SOSTENIBILIDAD	91
VI.- BIBLIOGRAFÍA	93

guía de BUENAS PRÁCTICAS

I.- INTRODUCCIÓN

Esta Guía ha sido realizada como muestra de las acciones desarrolladas y las buenas prácticas obtenidas en la ejecución del programa Red: Equipos de Barrio.

Pretendemos mostrar unas buenas prácticas resultado de la innovación, el enfoque vertical, la complementariedad y el efecto multiplicador.

El principal objeto de esta Guía de Buenas Prácticas es promover la innovación en el ámbito de otros programas y proyectos sociales.

Para cualquier proyecto, su cometido debe ser el de obtener los objetivos que se propusieron en un principio, gestionando los recursos con criterios de eficiencia. Inicialmente podemos pensar que el cumplimiento de esta afirmación es el fin por el que trabajamos. En efecto es así, pero nuestra misión no debe acabar en el cumplimiento de una meta sino que nos debemos preguntar por los métodos que hemos utilizado para conseguir esa meta. En ese contexto surge la necesidad de analizar los procesos que Red: Equipos de Barrio ha utilizado, cómo y por qué han surgido, saber si podrían haber sido mejores, cuáles son las limitaciones con las que nos hemos encontrado y cómo hemos actuado para desarrollar óptimamente el proyecto. Y todo ello con un doble fin:

- Dejar las bases puestas para una mejor gestión de los recursos públicos en futuras actuaciones en materia intervención en barrios.

- Que todas las instituciones participantes puedan obtener nuevos aprendizajes y metodologías en sus relaciones con esta experiencia.

De ahí la importancia de esta tarea.

II. - EL PROGRAMA

RED: EQUIPOS DE BARRIO

El programa Red: Equipos de Barrio es un programa experimental, nacido con el impulso y apoyo de la Dirección General de Acción Social y Cooperación Internacional y la financiación del Fondo Social Europeo. Dicho programa se asienta sobre las bases de la metodología de intervención en barrios desfavorecidos y hace real la experiencia del trabajo coordinado y conjunto de distintas entidades en la consecución de unos mismos objetivos.

Para ello, la EAPN CLM junto a ACCEM, Cáritas y FSG hemos desarrollado conjuntamente el programa Red: Equipos de Barrio.

Su objetivo general es disminuir el nivel de vulnerabilidad social de jóvenes de entre 12 y 30 años que viven en barrios desfavorecidos, promoviendo acciones de ocupabilidad y empleabilidad mediante procesos de incorporación social.

El programa Red: Equipos de Barrio, desarrolla su trabajo en la consecución de:

- Métodos/técnicas de intervención social en barrios desfavorecidos con jóvenes en situación de vulnerabilidad
- Métodos de relación y organización entre las Administraciones y Entidades Sociales

El método de intervención se basa en integrar las experiencias y bagajes metodológicos contrastados en su intervención por distintos agentes, basándonos en el modelo sistémico y en el trabajo en medio abierto para desarrollar un marco teórico contrastable.

A través de la educación en espacio abierto se establecerán contactos con jóvenes, actores sociales de la zona y elementos esenciales en la incorporación del joven.

Así mismo, pretende identificar aquellos criterios necesarios para incluir a un joven en exclusión y también, los indicadores para catalogar a un barrio o zona de una ciudad como “vulnerable” o en situación de “marginalidad”.

El programa se desarrolla en tres poblaciones de Castilla La Mancha. Son:



Se cuenta con tres equipos formados por técnicos de análisis, de intervención y de mediación, junto a un coordinador.

A estas personas se suman:

- Comité de Contraste: órgano compuesto de expertos que tutelarán el programa y que podrán hacer nuevas propuestas y corregir el proyecto original.
- Equipo de prospección: formado por las entidades participantes y la Dirección General de Acción Social y CI, representan el órgano de gestión general del programa.

guía de BUENAS PRÁCTICAS

III. - BUENAS PRÁCTICAS

DEFINICIÓN DE BUENAS PRÁCTICAS

Necesariamente la definición de buena práctica debe ser genérica, es difícil conceptualizar qué es, puesto que esta dependerá casi de cada caso que se analice, pero en general se puede entender como buena práctica una forma de organizar un proceso de trabajo tal que garantiza la obtención de los mejores estándares de desempeño comparativos.

Entendemos que lo que constituye una buena práctica en el ámbito de lo social debe encaminarse a aplicar "un método superior o una práctica innovadora que contribuye a mejorar el desempeño de un proceso". El concepto de "buena" puede incorporar rigurosos factores que incluyen entre otros: revisión experta, resultados superiores a otros procesos comparables, resultados que quiebren la efectividad y la eficiencia, uso de nuevas tecnologías, alto porcentaje de usuarios satisfechos, etc.

En este contexto, una buena práctica puede ser definida como una acción/actividad que funciona en la lucha contra la exclusión social, bien totalmente o en parte, y que puede ser implementada en cualquier nivel y lugar.

Una buena práctica puede: representar cualquier tipo de práctica, pequeña o grande; proceder de actividades desarrolladas a nivel político o de actividades llevadas a cabo a nivel del territorio; puede no representar un proyecto o programa completo; ser un proceso o actividad

muy específico; o representar algo que sólo emerge tras realizar una comparación entre múltiples aspectos.

Un aspecto clave es que una buena práctica es algo que ya se ha intentado y mostrado como trabajo. Por lo tanto, no podríamos considerar como buena práctica una buena idea potencial pero que no ha sido probada.

Utilización de las buenas prácticas

Las buenas prácticas pueden utilizarse para una variedad de propuestas:

- Proveer orientación sobre cómo hacer un buen trabajo, cómo mejorar lo que hacemos, cómo cambiar el modo en el que trabajamos con el fin de ser más efectivos, estratégicos y eficientes.
- Contribuir al conocimiento de base sobre lo que es efectivo a la hora de combatir la exclusión social.
- Aprender de la experiencia observando qué enfoques son correctos.

Criterios clave para determinar qué es una práctica “buena”

- **Innovadora o creativa:** ¿Qué tiene de especial la práctica que le da un interés potencial hacia los otros? Hay que tener en cuenta que una práctica no necesita ser nueva para cumplir este criterio. Por ejemplo, un enfoque puede haber estado en uso por un tiempo, pero puede que no sea conocido o que no se haya aplicado en otros lugares.

- **Efectividad/Impacto:** ¿Qué evidencia existe en la práctica que la haga diferente? ¿Podemos documentar el impacto de la práctica de algún modo a través de un programa formal de evaluación o a través de otros medios?
- **Repetible:** ¿Se trata de una práctica que podría tener aplicación de algún modo en otras situaciones o circunstancias?
- **Continuidad:** ¿Está previsto que la práctica y/o sus beneficios vayan a continuar de algún modo y sigan siendo efectivos a medio y largo plazo? Así, por ejemplo, se podría conseguir la continuidad de un proyecto de actividad después de que se prevea su finalización. De la misma manera, podría suponer la creación de nuevas actitudes, modos de trabajar, creación de capacidad,..., que pudieran representar el patrimonio de una práctica particular.
- **Relevancia:** ¿Cómo puede contribuir la práctica, directa o indirectamente, a paliar algunas formas de exclusión social?
- **Interés y ética:** ¿Es coherente la práctica con las necesidades? ¿Ha tenido en cuenta un enfoque basado en el consenso? ¿Respetar los intereses y deseos de los participantes y de las instituciones?
- **Eficiencia e implementación:** ¿Fueron los recursos humanos, financieros y materiales, utilizados de tal modo para maximizar el impacto?

SISTEMA DE BUENAS PRÁCTICAS

En la búsqueda de un sistema de trabajo para aplicar en el programa Red: Equipos de Barrio hemos determinado, como básicos, varios pasos a seguir:

- *Establecimiento de los procesos de trabajo en los que se va a intervenir.*

Cualquier proceso de trabajo de una organización es susceptible de ser analizado en sus prácticas. De este modo, y en el caso del programa Red: Equipos de Barrio, podríamos analizar todos los procedimientos organizativos respecto a análisis, intervención, sistemas de trabajo, coordinación interna,... desglosando desde procedimientos generales hasta los particulares.

- *Detección de las buenas prácticas.*

La detección de las buenas prácticas es el instrumento de la labor de localización y recopilación de información acerca de procesos, acciones,... que pueden ser susceptibles de dicha catalogación. El tema de la recopilación eficiente de la información, en nuestro caso mediante la ficha elaborada, es un punto extremadamente relevante dado el tiempo que requiere esta metodología, particularmente en la etapa de diagnóstico. Para ello deben colaborar todos los actores que participan en el proceso.

- *Análisis de las buenas prácticas.*

En esta etapa de la metodología ya están acotadas las necesidades de información mediante algún método que permita captar

cuáles son los procesos de trabajo relevantes para el programa en análisis. También en esta etapa se han definido cuáles son las áreas que poseen prácticas relevantes e interesantes. Por tanto deberemos:

- Limitar las fuentes de información a las que nos interesen
 - Ordenar y compilar la información
- ***Implementación.***

La metodología aplicada tiene una marcada orientación hacia la acción. Se debe recalcar que la esencia de la metodología es realizar cambios y mejoras y, por lo tanto, es un instrumento para una aplicación práctica en entornos similares. Esto lo podemos marcar en un informe que contenga unos elementos mínimos:

- Definición de propósitos o de la necesidad de realizar el proceso de detección y aprendizaje de buenas prácticas.
 - Documentación de los procesos de trabajo interno que fueron sometidos a análisis.
 - Fuentes de información utilizadas, sean éstas internas o externas.
 - Resumen de la información recogida.
 - Listado de recomendaciones que capitalicen los resultados de las buenas prácticas.
- ***Evaluación y seguimiento.***

Naturalmente, la evaluación de los resultados debe realizarse en forma posterior a la aplicación. Se debe insistir en que la metodología en cuestión tiene como propósito realizar mejoras.

No hay una metodología estándar para evaluar los procesos. Sin embargo, se plantea seguir las siguientes recomendaciones:

- Las evaluaciones deben ser objetivas.
- La periodicidad de las evaluaciones debe permitir observar avances significativos en la ejecución del proyecto y para realizar correcciones de las desviaciones que se presenten.

MÉTODO DE BUENAS PRÁCTICAS RED: EQUIPOS DE BARRIO

Durante los puntos anteriores hemos estado analizando qué es una buena práctica. Así, vemos como toda buena práctica tiene asociada un proceso de corrección que permite ir perfeccionándola y adaptándola a las necesidades.

Este proceso de corrección debe ser determinado y basado en una serie de premisas que nos permitan un análisis idóneo y, por tanto, una mejor aplicación y conocimiento de la medida innovadora.

Por otro lado, dicha sistematización nos va a permitir difundir esa buena práctica y que sea aplicada en otros espacios hábiles para su desarrollo. En el siguiente punto analizaremos el sistema adoptado para elaborar las buenas prácticas del programa Red: Equipos de Barrio.

En el proceso sistematizado de elaboración de las buenas prácticas del programa hemos abordado varias fases:

1. Creación de un equipo de buenas prácticas

Se creó un equipo responsable de identificar las buenas prácticas realizadas. En este grupo estaban representadas todas las localidades donde estaba implantado el programa. Sus tareas principales fueron:

- Establecer el sistema de recogida de datos
- Elaborar la ficha de recogida de información (*cuadro 1*)
- Establecer los criterios de detección de buenas prácticas
- Desarrollar el método de análisis de la información
- Redactar las fichas y la guía de buenas prácticas

2. Estructura del sistema

Diseñada la ficha de recogida, el equipo de buenas prácticas estableció un sistema de recogida de información por acciones. Cada integrante del equipo se encargaría de analizar aquellas cuestiones específicas de su barrio o localidad.

3. Detección de las buenas prácticas

Una vez establecidos los criterios básicos para detectar cuáles habían sido las posibles buenas prácticas originadas dentro del programa, bien por ser innovadora en el proceso, bien por serlo en los resultados, se establecieron varios sectores de detección que coincidían con las acciones siguientes:

Acción 1- Creación comité asesor y equipo coordinador

- Selección de miembros CBS y EAPN
- Selección de miembros Entidades Sociales
- Contraste, seguimiento y evaluación de las acciones

Acción 2- Equipos de barrio

- Selección de los equipos
- Formación de los técnicos
- Establecimiento en barrios

Acción 3- Investigación, captación y selección de los jóvenes en los barrios

- Estudio y análisis de los barrios
- Difusión del programa
- Selección de los jóvenes beneficiarios

Acción 4- Desarrollo de acciones-proyectos barrios

- Promoción del tejido social en el barrio
- Creación de espacios y áreas de participación e integración
- Formación y dinamización de grupos y facilitadores en barrios
- Trabajo en educación en medio abierto
- Trabajo en acciones de ocupabilidad y empleabilidad

Acción 5- Resultados y buenas prácticas

- Elaboración de informes y memorias periódicas
- Detección y análisis de buenas prácticas
- Jornadas finales

Así como la creación de otras áreas que pudiesen englobar aquellas buenas prácticas que no tuviesen cabida en las acciones de forma directa:

Otras acciones

- Organización trabajo y coordinación interna
- Trabajo en red
- Nuevas metodologías de intervención

Tras la detección a nivel barrio y local, se llevaría a cabo un proceso de puesta en común y selección de aquellas que englobasen las particularidades encontradas a un nivel inferior.

4. Análisis de la información

Una vez detectadas en los subgrupos, volvían al equipo de buenas prácticas para estudiarlas y acordar la pertinencia de las buenas prácticas detectadas y analizar la información recogida.

Tras el paso anterior, se elaboraron las fichas resumen de buenas prácticas.

5. Guía de buenas prácticas. Conclusiones.

Como resultado final se elabora esta Guía de buenas prácticas que recoge todas las fichas resumen y las conclusiones finales.



BUENAS PRÁCTICAS FICHA DE RECOGIDA DE DATOS

Nº Exp

ACCIÓN 1- CREACIÓN COMITÉ ASESOR Y EQUIPO COORDINADOR

- ⇨ Selección de miembros CBS y EAPN
- ⇨ Selección de miembros Entidades Sociales
- ⇨ Contraste, seguimiento y evaluación de las acciones

ACCIÓN 2- EQUIPOS DE BARRIO

- ⇨ Selección de los equipos
- ⇨ Formación de los técnicos
- ⇨ Establecimiento en barrios

ACCIÓN 3- INVESTIGACIÓN, CAPTACIÓN Y SELECCIÓN DE LOS JÓVENES EN LOS BARRIOS

- ⇨ Estudio y análisis de los barrios
- ⇨ Difusión del programa
- ⇨ Selección de los jóvenes beneficiarios

ACCIÓN 4- DESARROLLO DE ACCIONES-PROYECTOS BARRIOS

- ⇨ Promoción del tejido social en el barrio
- ⇨ Creación de espacios y áreas de participación e integración
- ⇨ Formación y Dinamización de grupos y facilitadores en los barrios
- ⇨ Trabajo en educación en medio abierto
- ⇨ Trabajo en acciones de ocupabilidad y empleabilidad

ACCIÓN 5- RESULTADOS Y BUENAS PRÁCTICAS

- ⇨ Elaboración de informes y memorias periódicas
- ⇨ Detección y análisis de buenas prácticas
- ⇨ Jornadas finales

OTRAS ACCIONES

- Organización trabajo y coordinación interna
- Trabajo en red
- Nuevas metodologías de intervención

Título experiencia

Fecha inicio de experiencia

Terminada en

Vigente ()

Resumen de Experiencia

Situación inicial y objetivos que se plantearon

Metodología y desarrollo por etapas (1)

Metodología y desarrollo por etapas (2)

Recursos utilizados

Personas y entidades implicadas

Resultados logrados y grado de innovación conseguida

Dificultades encontradas en desarrollo de experiencia

Posibilidad de proyección de experiencia a otras actividades del proyecto o entidades externas

Otros comentarios

Cuadro 1. Ficha de recogida de datos

III. - IDENTIFICACIÓN DE LAS BUENAS PRÁCTICAS

Título experiencia ANÁLISIS DE LA REALIDAD	N° Experiencia 1
--	----------------------------

Fecha inicio: 23/09/05	Terminada: 31/12/06
------------------------	---------------------

Resumen de Experiencia

El análisis previo de la realidad tuvo comienzo en mayo del 2005, cuando la Consejería de Bienestar Social, junto con la EAPN y las entidades colaboradoras en el Programa Red: Equipo de Barrio (Cáritas, ACCEM y FSG), realizaron un análisis de varios barrios y localidades con ciertas características que pudiesen originar procesos de exclusión social en la población juvenil. Finalmente los barrios y localidades elegidos fueron: los barrios de “El Calvario” y “La Ribera” en Hellín (Albacete), los barrios de “El Pilar” y “La Esperanza” en Ciudad Real y el municipio de Villanueva de la Torre (Guadalajara). Las razones de dicha elección se basaron en:

- Los barrios de Hellín y de Ciudad Real comprenden características comunes en cuanto a pobreza y exclusión se refieren (nivel económico y cultural bajo, alto absentismo escolar, alta tasa de desempleo, barrios periféricos,...).
- Villanueva de la Torre constituye una nueva realidad social caracterizada por ser un municipio dormitorio, con viviendas que apenas permiten el contacto con el resto de vecinos/as, jóvenes absentistas, consumo de drogas, etc.

De igual modo, se ha seguido realizando análisis de la realidad cuando los equipos de trabajo se establecieron en los barrios y municipio y, se realiza de manera continuada a lo largo del tiempo.

Situación inicial y objetivos que se plantearon

Siendo conscientes de que se trabaja en Castilla La Mancha, se hace evidente que las situaciones de vulnerabilidad, en numerosas ocasiones, se dan en situaciones de exclusión espacial. Es decir, el entorno físico en el que la persona vulnerable se interrelaciona es determinante para las posibilidades de integración social. Esto lleva a la Consejería de Bienestar Social, la EAPN y entidades colaboradoras en el Programa Red: Equipo de Barrio, a definir los indicadores que nos permiten catalogar a un barrio o zona de una ciudad como “vulnerable” o en situación de “marginalidad”.

Otro factor determinante en la elección de los lugares a intervenir, fue que, a posteriori, tuvieran un desarrollo. Es decir, interesa trabajar en zonas y barrios que en un futuro no desaparezcan. Una vez detectados los sujetos objeto de estudio y los lugares de intervención el Programa plantea como objetivos generales encontrar nuevas metodologías de intervención social en barrios desfavorecidos con jóvenes en situación de vulnerabilidad y, desarrollar métodos de relación y organización entre las Administraciones y Entidades Sociales intervinientes. Es decir, se persigue poder trabajar en red.

Así mismo, plantea como objetivos específicos:

- Identificar en la población objeto de estudio los factores de riesgo y definición de los mismos.

- Consensuar planteamientos de partida que permitan definir métodos de trabajo ajustados a la realidad sobre la que se pretende intervenir para modificarla.
- Experimentar y desarrollar procesos de intervención social basados en metodologías participativas y centradas en la persona, utilizando como herramientas el trabajo social individual, apoyo personal y acompañamiento social, el trabajo de grupo y el trabajo de calle.
- Garantizar la sinergia de recursos y el desarrollo comunitario de los barrios, mediante la utilización coordinada de los diferentes recursos existentes.
- Adecuar los procesos de acompañamiento social a las peculiaridades y necesidades del colectivo joven en situación de exclusión.
- Hacer partícipes a los/as usuarios/as de su proceso de inserción.

Metodología y desarrollo por etapas

El desarrollo del Programa lo dividimos en varias etapas:

1. FASE PREVIA:

▪ Inicio del Programa:

Se trata del comienzo del Programa y para ello es necesario realizar un diagnóstico de ciertas zonas para, posteriormente, hacer la elección de las mismas en las cuales se implantará el Programa. Así mismo, es necesario realizar una selección de los miembros de los equipos que trabajarán en cada zona.

- Formación del equipo técnico del programa:

El equipo técnico seleccionado para llevar a cabo el Programa, recibió una formación durante una semana sobre cuestiones prácticas y teóricas que, posteriormente, tendrían que desarrollar. Durante dicho periodo formativo se trabajó y habló acerca de:

- a. Programa Red: Equipos de Barrio: fundamentación y objetivos, descripción del contenido, ámbito territorial, funcionamiento, cronograma, etc.
- b. Técnicas de análisis: indicadores y variables.
- c. Análisis del entorno social: el medio urbano (el barrio), realidad de los barrios.
- d. Marginación e inadaptación social: conceptos, juventud e inadaptación social (bases de intervención)
- e. Intervención en medio abierto: conceptos, bases de intervención en el barrio, el trabajo de calle.
- f. Análisis de la realidad.
- g. Equipo de trabajo: funciones, responsabilidades, tareas, trabajo en equipo, coordinación y gestión, habilidades del equipo multidisciplinar, etc.
- h. Acciones e intervención: acciones del programa, objetivos de la intervención, metodología de trabajo, evaluación y seguimiento, herramientas y soportes, etc.

En una de estas sesiones de formación es donde el equipo técnico realiza un primer acercamiento a los indicadores a tener en cuenta para llevar a cabo el análisis de la realidad. Algunos de ellos serían:

- o Desarrollo local: servicio de promoción económica y ocupación, comercio y consumo (asociaciones comerciantes, mercados, etc.)
- o Sociedad del conocimiento: red de equipamientos en cuanto a cultura (desarrollo turístico, patrimonio, museos, asociacionismo cultural), formación (difusión artistas locales, arte en la infancia, espectáculos-festivales, espacios de música-ensayo, arte en la calle, asociaciones y entidades, etc), lectura (bibliotecas, salas de estudio, colectivos especiales, etc), educación (programas extraescolares, uso comunitario de la escuela, educación de adultos, formación ocupacional, prevención del fracaso escolar, etc.), nuevas tecnologías (red de Internet municipal, formación, salas de Nuevas Tecnologías, red ciudadana, etc).
- o Ciudad sostenible: centro urbano, zonas verdes, educación ambiental, participación ciudadana, vivienda, etc.
- o Una ciudad para todas las personas: infancia, juventud, mujer, migración, mayores, discapacidades, deportes, cooperación, salud,...

2. FASE EXHAUSTIVA DE ANÁLISIS DE LA REALIDAD:

▪ Establecimiento de áreas y variables:

Esta reunión tuvo lugar a los pocos días de la implantación del Programa en las tres zonas seleccionadas. El objetivo de dicha reunión fue recibir asesoramiento a cerca de la estructura metodológica que debería presentar, como mínimo, nuestro estudio de la realidad. Las áreas que se establecieron, cada una con sus variables, fueron:

- Análisis general socioeconómico.
- Análisis demográfico.

- Empleo.
- Salarios/Renta
- Educación.
- Vivienda.
- Salud.

A partir de ese momento, cada uno de los equipos comenzó a trabajar y desarrollar en una propuesta, la cual recogiese de manera genérica aspectos comunes a las tres zonas pero, también variables específicas de cada una de ellas. Los equipos estuvieron desarrollando esta labor desde septiembre del 2005 hasta diciembre del mismo año. En ese último mes, se hizo una revisión por parte del Departamento de Investigación de EAPN CLM y de la Consejería de Bienestar Social. Ambos, coincidieron en que los equipos habían desarrollado un buen trabajo pero, tal vez, demasiado extenso. Por ello, cada equipo redujo datos a conseguir según las características de la zona.

4. FASE CONTINUA:

Una vez consensuados los datos a obtener en cada uno de los barrios/municipio, cada equipo comienza a recabar la información a través de la observación. Con la aplicación de esta técnica se pretende observar el comportamiento individual y colectivo en situaciones diversas y registrar lo que vemos tal y como lo vemos. Nuestras impresiones son recogidas en notas de campo, señalando las descripciones más o menos concretas de los procesos sociales y de su contexto. Anotamos cuestiones referentes al municipio, si dispone de contenedores, de qué tipo, dónde estaban situados, paradas de autobús, distribución de las mismas en el municipio, parques, bares, asociaciones, etc. De igual

modo, anotamos asuntos referentes a dónde se encuentran los/as jóvenes del municipio, a qué hora, con quién están, qué hacen, etc. Toda esta información se desarrolla en un diario de campo. En él también se registra qué se hace cada día, cuándo se ha hecho y cómo.

Básicamente, este trabajo de campo nos ha servido para realizar un análisis de la realidad enfocado al entorno. Para ello utilizamos documentación y hacemos una recogida de datos sobre el municipio. De igual modo, se llevan a cabo reuniones y entrevistas con las entidades sociales existentes en el municipio para conocer desde diversos puntos de vista la dinámica social del pueblo. También, se llevan a cabo conversaciones informales con la población objeto de estudio, así como con el resto de la comunidad, los cuales aportan otra visión al Programa. Así mismo, se realizan revisiones en Internet, examinando la página Web del INE (Instituto Nacional de Estadística), en el caso de Villanueva de la Torre resulta ser de gran utilidad, puesto que los datos que aparecen hacen referencia a municipios enteros, sin hacer distinciones por barrios, lo cual dificulta la tarea en Hellín y Ciudad Real.

Destacar que, a lo largo de la implantación del Programa, se ha trabajado en la elaboración de una base de datos en portal Web a través de la cual, los equipos puedan recoger datos, información, documentación, etc., a cerca del municipio, población objeto de estudio, actividades realizadas, etc. De este modo, los tres equipos podrían disponer de la información y trabajo realizado por parte de los demás. Por tanto, se trata de un nuevo método de trabajo y, al mismo tiempo, de un recurso a utilizar por parte de los equipos. La base de datos contiene varios apartados:

- Nivel individual
- Nivel grupal
- Nivel barrio
- Actividades
- Estadísticas
- Documentación

Para la elaboración de la base de datos, se han llevado a cabo reuniones en distintos ámbitos de trabajo:

- *Reuniones entre los/as técnicos/as de análisis de las tres zonas junto con el coordinador del Programa; éstas son tanto reuniones presenciales como encuentros virtuales (videoconferencia). El objetivo de dichas reuniones y encuentros es hacer propuestas de trabajo en cuanto los apartados a trabajar para, posteriormente, consensuar los datos concretos que se deben utilizar y recoger de manera común a las tres zonas (Hellín, Ciudad Real y Villanueva de la Torre).*
- *Reuniones entre los/as técnicos/as de análisis, el coordinador del Programa y el responsable del Área de Investigación de la EAPN CLM. El objetivo de estas reuniones es recibir asesoramiento y orientación en cuanto al trabajo que los/as técnicos/as de análisis van realizando en la materia. En ocasiones hace falta añadir, suprimir o modificar algunos datos.*

Todo ello, se ha realizado de manera continuada a lo largo del desarrollo del Programa.

Recursos utilizados

Los recursos utilizados para llevar a cabo el análisis de la realidad han sido:

- Revisión del Censo de Población y Vivienda del 2001 para realizar un análisis cuantitativo y recabar datos a cerca del municipio.
- Revisión de datos del I.N.E. (Instituto Nacional de Estadística).
- Consulta de fuentes secundarias y documentación.
- Base de datos.

Personas y entidades implicadas

Las personas y entidades implicadas en el análisis de la realidad son:

1. FASE PREVIA DEL ANÁLISIS DE LA REALIDAD:

En dicha fase se realiza una detección de los indicadores que permiten catalogar un barrio o zona de una ciudad como “vulnerable” o en situación de “marginalidad”. Posteriormente, se procede a la selección de los barrios y municipios en los que implantar el Programa.

- Consejería de Bienestar Social de la Junta de Comunidades de Castilla La Mancha: Dirección General de Acción Social y Cooperación Internacional (Servicio Regional de Integración Social)
- Red Europea de Lucha contra la Pobreza y la Exclusión Social
- ACCEM (Asociación Comisión Católica de Migraciones)
- Cáritas
- Fundación Secretariado Gitano

2. FASE EXHAUSTIVA DE ANÁLISIS DE LA REALIDAD:

- Red Europea de Lucha contra la Pobreza y la Exclusión Social
- Equipos de Barrio

3. FASE CONTINUA:

- Red Europea de Lucha contra la Pobreza y la Exclusión Social
- Equipos de Barrio

Resultados logrados y grado de innovación conseguida

Se han obtenido resultados cuantitativos y cualitativos, puesto que se ha conseguido recabar la mayor parte de la información planteada desde el comienzo del análisis de la realidad. Durante los primeros meses de implantación del Programa el colectivo objeto de estudio era menos numeroso debido al inicio del mismo y, el conocimiento del Programa por parte de los/as jóvenes era escaso. A lo largo de la trayectoria seguida por Red: Equipos de Barrio, el número de beneficiarios y beneficiarias se ha visto incrementado, llegando a crear vínculo con colectivos desfavorecidos y, permitiéndonos gradualmente involucrarnos en sus grupos. Esta creación de vínculo varía en grado dependiendo de los/as jóvenes y de los grupos.

A través del análisis de la realidad se ha conseguido tener una radiografía actualizada de los barrios objeto de estudio, así como de los/as jóvenes que habitan en ellos y que se encuentran en situación o riesgo de exclusión. Por tanto, se tiene un perfil marco de los/as jóvenes y su entorno y de las características que definen a ambos.

Dichas particularidades marcan la situación de “exclusión” de un barrio o de un/a joven.

El impacto del Programa en los barrios y el municipio ha sido muy favorable, debido en parte al establecimiento de un vínculo con el/la joven y con las distintas entidades y agentes que actúan en los ámbitos territoriales de referencia. Este nos ha proporcionado un conocimiento exhaustivo de los/as jóvenes y de sus necesidades.

Dificultades encontradas en desarrollo de experiencia

Han sido varias las dificultades encontradas que han afectado en determinadas fases del programa y a distintas acciones. Las más importantes han sido:

- Referentes a ubicación de los equipos:

En el caso de Hellín, el equipo estaba en el municipio pero no se encontraba ubicado en los barrios en los cuales se iba a intervenir. En el caso de Ciudad Real, el traslado a los barrios fue casi inmediato. Villanueva de la Torre contempla otra realidad, desde el mes de septiembre hasta diciembre del 2005, el equipo fue acogido en las oficinas de ACCEM. Dichas instalaciones se encontraban en Guadalajara, situada a 15 kilómetros de Villanueva de la Torre. No fue hasta el mes de enero del 2006 cuando el equipo se trasladó al municipio en el cual se iba a intervenir. De igual modo, en el Equipo de Hellín fue acogido hasta febrero de 2006 en las oficinas de Cáritas.

- Información y datos:

En el caso de Villanueva de la Torre, este municipio no cuenta con ningún documento bibliográfico acerca del mismo debido a su corta trayectoria y reciente crecimiento. Se pudo obtener información estadística

desde el año 2000, puesto que anteriormente se utilizaban libros y los datos no estaban informatizados. En los casos de Hellín y Ciudad Real, fue diferente puesto que se trata de zonas en los que sí existe una larga trayectoria de trabajo social e investigación.

- Relación con el entorno:

En el caso de Villanueva de la Torre y, debido a las características propias del municipio, compuesto únicamente de unifamiliares, se dificulta las relaciones con la población.

- Temporalidad:

Otro factor que dificulta el análisis de la realidad es la falta de tiempo. El período de desarrollo del Programa es escaso para llegar a obtener unos resultados completos.

Posibilidad de proyección de experiencia a otras actividades del proyecto o entidades externas

Principalmente, consideramos que realizar un análisis exhaustivo de la realidad es muy importante para poder identificar, analizar e intervenir en aquello que nos propongamos. De tal forma, obtendremos información relevante para poder diseñar un plan de actuación.

Se pretende dejar constancia de esta idea puesto que en numerosas ocasiones, los programas y/o proyectos que se llevan a cabo no realizan un análisis de la realidad en la que van a intervenir. Es por ello, que repetidamente se produce un fracaso en dicho programa y/o proyecto, por esa falta de análisis de la realidad y del contexto, donde no se han identificado necesidades, problemáticas, etc. Ello conlleva, en ocasiones, falta de coherencia en las actuaciones e intervenciones planteadas.

Titulo experiencia ESPACIOS: UBICACIÓN Y CREACIÓN	Nº Experiencia 2
---	----------------------------

Fecha inicio: 23/05/05	Terminada: 31/12/06
------------------------	---------------------

Resumen de Experiencia

La buena ubicación de las sedes del programa dentro de los barrios objeto de estudio de las tres localidades, viene a ser la primera estrategia de intervención metodológica del Programa, por cercanía de la realidad, de los/as usuarios/as, del barrio y su entorno.

Desde esta ubicación, permite analizar los recursos y espacios existentes o no existentes del barrio en sí, surgen nuevas metodologías y enfoques de intervención adaptados a la realidad detectada, demandas y/o problemas emergentes, implicando a los/as usuarios/as en los procesos de mejora, en la soluciones a los problemas y/o necesidades y en la búsqueda de alternativas sociales, educativas y laborales.

El Programa, a través de su ubicación, no solo pasa a ser un nuevo espacio de referencia para el barrio, si no que conquista, acerca y recupera espacios y servicios públicos inutilizados de los que dispone el barrio como lugares de trabajo de intervención y desarrollo de la práctica.

Situación inicial y objetivos que se plantearon

Estimada la necesidad e importancia de la ubicación del local dentro del barrio objeto del programa, siendo así el lugar más óptimo y funcional, se plantean diferentes objetivos a conseguir.

- Conseguir un acercamiento directo y adecuado con los/as jóvenes residentes en el barrio objeto de estudio.

- Crear un espacio de referencia en los barrios, tanto para los/as jóvenes, familias como para otras entidades.
- Analizar necesidades y/o problemas existentes detectados desde dentro del barrio.
- Implicar a los/as usuarios/as en su propio proceso de mejora y/o cambio.
- Recuperar y habilitar espacios de los que dispone el barrio en servicio a los/as jóvenes objeto del Programa.
- Habilitar espacios para talleres, zonas comunes de reunión y de oficina y ser punto de encuentro para los/as jóvenes y de referencia para que puedan expresar inquietudes, iniciativas que lleven al desarrollo de actividades que más se acerquen a sus necesidades o demandas.

Metodología y desarrollo por etapas

Una vez comenzado el análisis de la realidad del barrio objeto de estudio y detección de idoneidad de ubicación de sede dentro del mismo, comenzamos a desarrollar trabajo en la calle, en los lugares de encuentro de los/as jóvenes, para acercarnos a ellos/as, conocer su realidad y empezar a crear vínculo.

La metodología es aplicada desde el modelo sistémico, se analiza el barrio como un sistema estudiando todos los agentes que lo componen y la interacción entre ellos como los recursos socioeducativos existentes, el ocio y tiempo libre dentro del barrio, la familia y las relaciones entre los grupos de iguales de los que dispone el barrio.

Localizada la sede entre los locales y las casas disponibles en el barrio, se procede a realizar las negociaciones para su alquiler o cesión.

Una vez ubicado el Programa dentro del barrio objeto de estudio, se procede a la acomodación, adaptación de la sede, creación de aulas, oficinas, sala de reuniones, dotándola de recursos mobiliarios, informáticos y material fungible, así como decorarla para que sea un lugar atractivo para los/as jóvenes.

Pero, la intervención fundamental no se desarrolla en el local del Equipo Red Barrios, se ha trabajado sobre todo en los espacios que disponía el barrio y la localidad, pero que no eran considerados como lugares de referencia para los/as jóvenes, acercándolos a ellos a través de estrategias de intervención con el desarrollo de actividades de interés para los/as usuarios/as.

A través de esta labor se han habilitado diversos espacios. Por localidades son los siguientes:

HELLÍN

Barrios "EL CALVARIO" Y "LA RIBERA":

- **Pista deportiva barrio "El Calvario":**
 - Recuperación y mantenimiento de este espacio que estaba degradado, en el cual se acumulaban numerosos residuos vertidos por la gente más mayor del barrio en las reuniones donde se consumían bebidas alcohólicas. Los/as jóvenes con los que se esta intervenido han sido los encargados de la recuperación y el mantenimiento de la misma.
 - Utilización de la pista para la práctica deportiva de los/as jóvenes con los que se esta intervenido. Ej.: Entrenamientos de fútbol con los/as jóvenes y celebración de partidos.

- Utilización de la pista como un espacio de convivencia, ya que lo utiliza el vecindario de los barrios para practicar actividades deportivas, así como de lugar de encuentro de otros/as. Ej.: se han realizado partidos “espontáneos” de fútbol entre comunidad gitana y comunidad inmigrante.
 - Utilización de la pista deportiva para la realización de actividades comunitarias como por ejemplo “Cine de barrio”, favoreciendo así la convivencia entre distintas culturas y generaciones que residen en los barrios.
 - Utilización de la pista para el desarrollo de celebraciones religiosas de la Comunidad Evangélica con personas de los barrios y de otros Municipios.
- **Sede del Equipo RED:**
 - Se ofrece a los/as jóvenes una sala con ordenadores, actividad con mucha aceptación entre los/las jóvenes de los barrios, que ha favorecido el acercamiento a las nuevas tecnologías.
 - Se dispone de juegos educativos de mesa para los/as jóvenes.
 - Se han realizado en las salas de la sede actuaciones sobre educación medioambiental, búsqueda activa de empleo, sesiones grupales, etc.
 - **Calles de ambos barrios:** Se han frecuentado todos los espacios de la calle dentro de los barrios donde se reúnen los/as jóvenes para interactuar con ellos/as.

Fuera de los barrios:

- **Casco antiguo del Municipio** se ha realizado una visita cultural por la zona antigua para que las jóvenes conociesen la historia de la ciudad y

los lugares más emblemáticos por historia y tradición, favoreciendo así el sentimiento de pertenencia de las jóvenes dentro del municipio, no sólo como habitantes de un barrio.

- **DRUNI** cadena de perfumería y cosmética donde se desarrollo un curso de auto-maquillaje.
- **Instalaciones deportivas del municipio.**
- **Centro Social “El Carmen”** se utilizaba la Sala de Baile para realizar el curso de danza con las jóvenes.
- **Caseta Municipal** donde se realizó una cena con las jóvenes que participaron como azafatas en la actividad de cine por su gran implicación y colaboración en esta y otras actividades. Terminando en la zona de “marcha” lugar al que difícilmente acceden las jóvenes de la comunidad gitana.
- **Centros Educativos** para realizar el seguimiento educativo de los jóvenes matriculados.
- **Zona del parque de “La Rosaleda”** donde se celebro la Feria Intercultural y participaron jóvenes de los barrios con una actuación musical, actuación de baile y mundialito de fútbol.
- **Escuela Taller**, para realizar seguimiento de una joven.
- **Diversos recursos Municipales** como SEPECAM, Seguridad Social, Servicios Sociales, Comisaría de Policía, Centro Joven, etc. donde se han realizado acompañamientos individualizados.

VILLANUEVA DE LA TORRE

Cuando el Programa Red: Equipo de Barrio se ubicó en el municipio, pudo apreciar que Villanueva de la Torre es un municipio en el que existe gran escasez de instalaciones públicas. Debido a ello, se están utilizando los colegios y el I.E.S. para la realización de actividades a nivel municipal por parte de las diversas asociaciones, etc. . Los lugares utilizados

para llevar a cabo las actividades y actuaciones del Equipo en Villanueva de la Torre han sido:

- **Zona cercana a la gasolinera, donde aparcan algunos camiones:** dicha zona es utilizada por los/as jóvenes para reunirse y “escondersse” del resto de las personas para poder fumar “canutos”. Dicha zona está al lado del Centro Comercial Valgreen donde hay bastante afluencia de gente y, pueden ser vistos por algún conocido. A este lugar nos hemos acercado repetidamente para contactar y conocer a un grupo de jóvenes. Se han mantenido conversaciones informales y, a raíz de dichos contactos acuden al local.
- **Parque Santa Águeda:** este parque resulta ser lugar de encuentro para varios grupos del municipio. Incluso, se trata de un lugar donde los fines de semana hacen el llamado “botellón”. A este parque se ha acudido con el objetivo de difundir actividades y de relacionarnos con diversos grupos.
- **Pistas deportivas:** esta zona resulta ser otro espacio de encuentro de los jóvenes. Por ello, en dicho lugar se han realizado varias actividades:
 - Curso de graffiti: dicho curso se llevó a cabo en el muro de la piscina municipal, situada al lado de las pistas deportivas. Se llevó a cabo en dicho espacio por ser representativo para el colectivo juvenil y porque trabajaríamos al aire libre, debido a la alta toxicidad de los materiales empleados.
 - Día de la Juventud: en este día se llevaron a cabo dos actividades: una fue un taller de camisetas y la otra, fue una exhibición de break-dance. Ambas se realizaron en la calle, concretamente en las pistas deportivas. Fue un día en el que participaron niños/as y jóvenes.

- **Diversas zonas de la calle en general:**
 - Concurso de fotografía: el tema del concurso era el joven y su ocio, por lo que muchos de los/as participantes presentaron fotografías realizadas en la calle, lugar donde muchos de ellos/as se relacionan.
- **Espacios públicos:**
 - Salón de Actos del Ayuntamiento: este espacio fue utilizado para llevar a cabo el curso de capoeira.
 - Polideportivo del IES Villanueva II: dicho espacio se utilizó para celebrar una fiesta de fin de curso, en la que el Equipo podría mantener el vínculo creado con algunos/as jóvenes, y crear uno nuevo con otros grupos. De igual modo, se pretendía que cada uno aportase su música preferida para que los demás aprendieran a respetar los intereses y gustos de los demás, no únicamente los suyos.
 - Piscina municipal: en este lugar realizamos una velada acuática en el mes de agosto. Fue una petición hecha por parte de algunos/as jóvenes puesto que no sabían qué hacer. Pudieron disfrutar de los hinchables que había en la piscina. De igual modo, se realizaron juegos tradicionales y también pudieron jugar al ping-pong y al fútbolín.
- **Local de Red: Equipo de Barrio:** A medida que avanzaba el tiempo, comprobamos que las actividades sufrían retrasos, precisamente por la escasa disponibilidad de un espacio donde llevarlas a cabo. Es por ello que, el Equipo consideró necesario y provechoso utilizar el local en el que diariamente realizaban parte de su trabajo, la sede del Equipo, ubicada en el centro comercial Valgreen. Esta idea se consolidó, pues utilizando el local como lugar en el que llevar a cabo las actividades,

los/as jóvenes percibirían ese espacio como lugar de encuentro, distracción, etc., de tal manera que podíamos mantener vínculo con los/as jóvenes que ya conocíamos y, crearlo con otros/as nuevos.

- Campeonato de Pro Evolution 5: este campeonato se celebró debido a la alta demanda por parte del colectivo juvenil. También consideramos que sería una oportunidad para conocer a más jóvenes y, de ese modo, que ellos conociesen el programa.
- Rincón del revistero: se trata de un espacio creado en el mismo local donde los/as jóvenes disponen de las revistas solicitadas por ellos/as mismos. De esta manera, acuden para leer lo que les gusta y, resulta siendo un lugar de encuentro donde pueden intercambiar opiniones o, simplemente, un lugar donde estar con sus iguales.
- Exposición del concurso de fotografía: el local ha sido el lugar donde se han expuesto las fotografías presentadas por todos/as los/as participantes en el concurso de fotografía. Así, el resto del colectivo juvenil ha podido apreciar el arte, en algunos casos y, la simple diversión, en otros, a través de las fotografías realizadas por sus compañeros/as.
- Sesiones de educación sexual: dichas sesiones se llevarán a cabo en el local para que el colectivo juvenil siga afianzando dicho espacio como algo destinado a ellos/as. Será un espacio en el que puedan resolver dudas respecto a su sexualidad. Muchos/as jóvenes acuden a sus amigos/as para hablar del tema pero, en ocasiones, no están del todo informados, ya que actualmente, hablar con los padres y viceversa sigue siendo complicado.
- Intervenciones individuales y grupales: es en el local donde el Equipo puede llevar a cabo intervenciones y seguimientos con algunos/as jóvenes. Se les presta información,

asesoramiento, etc., en cuestiones relacionadas con el mundo laboral, educativo, sexual, drogas, etc.

- **Centro Comercial Valgreen:** dicho espacio ha sido utilizado para llevar a cabo una exposición sobre drogas. Este lugar era utilizado con anterioridad por los/as jóvenes del municipio como lugar de encuentro ya que en invierno estaban resguardados del frío y, en verano del calor. Actualmente no se les deja permanecer en este espacio porque ensucian, fuman y no da buena imagen al centro comercial. Por todo ello, se ha pretendido darle otro uso a la segunda planta del centro comercial.

Fuera de la localidad

- **Plaza Castilla de Azuqueca de Henares:**

Teatro de calle en Azuqueca de Henares: el colectivo juvenil pasa muchas horas al día en la calle, donde aprenden e imitan lo que ven. Por ello, creímos oportuno ofrecerles la oportunidad de acudir a un teatro de calle. Se trataba de una manera de acercarles algo cultural pero en su lugar de socialización. De igual modo, también pudieron distraerse y aprender ya que la obra de teatro trabajaba el tema de la educación sexual.

CIUDAD REAL

Dentro del barrio:

- **Sede del Equipo Red de Barrios Ciudad Real:** La sede del programa en Ciudad Real ha sido utilizada para llevar a cabo distintas actividades así como centro de reunión tanto para la juventud del barrio como para las mujeres.

- Sala de ordenadores, donde se lleva a cabo el taller de alfabetización digital, elaboración de diccionario informático de caló y los trabajos que se demandan desde el colegio. Así como para la elaboración del currículum y cartas de presentación en aquellos casos en los que ha sido necesarios.
 - Sala de actividades, se han desarrollado talleres de pintura, motivación educacional, dinámicas de juego, maquillaje, fotografía, sexualidad,...
 - Sala pequeña, se ha hecho uso de ella para entrevistas personales, o reuniones de pequeños grupos.
 - Cocina, para elaborar algunos de los platos para la actividad del mes de la cocina gitana.
 - Patio del local, se ha utilizado para organizar el taller de camisetas y la fiesta de la Pandorga.
-
- **Centro Social “El Pilar”:** para la realización de la actividad de Ping pong dentro de los viernes deportivos durante este verano.

 - **Las calles de la barriada de la Esperanza y del Pilar:** se han recuperado los puntos de encuentro de las dos barriadas para la realización de varios talleres a lo largo de todo el programa, así como las calles, plazoletas y el descampado que separa ambas barriadas.

 - **Parque del Pilar:** durante el verano se ha utilizado para realizar talleres al aire libre como fue la actividad de Capoeira dentro de los viernes deportivos.

 - **Casas particulares:** en varias ocasiones se han ofrecido las casas de varias familias del barrio para llevar a cabo algunas actividades como fue el caso de la realización de platos típicos gitanos para el mes de la cultura gitana y la grabación de escenas para el taller de teatro.

Fuera del barrio

- **Centro Comercial “Las Vías”:** se organizaron dos salidas, una demandada por las propias beneficiarias del programa, para ir al cine.
- **Escuela Municipal de Danza de Ciudad Real:** fue uno de los espacios que se utilizó para llevar a cabo el taller de flamenco.
- **Local de intervención de la Fundación Secretariado Gitano:** se utilizó para realizar varias reuniones, junto a los/as participantes, para la organización de las distintas actividades dentro del Mes de cultura gitana.
- **Centro de Nuevas Tecnologías:**
 - Patio del centro: para realizar un cuentacuentos dirigido a jóvenes del municipio.
 - Plató del centro: para visionar una película y varios documentales.
- **Pabellón Príncipe Juan Carlos:** para llevar a cabo el maratón intercultural que se organizó dentro del Mes de la Cultura gitana.
- **Plaza del Pilar:** para realizar el teatro de títeres, y la elaboración y degustación de los platos típicos gitanos.
- **Jardines del Prado:** se organizaron varias actividades en este espacio, como la gymkhana gitana; el teatro de títeres y la entrega de juguetes a los y las jóvenes participantes en el mes de la cultura gitana.

- **Pachamama:** se organizó otro de los cuentacuentos para los y las ciudadanas de Ciudad Real y fomentar la interrelación entre las dos partes.
- **Academia Revuelo Rociero:** fue el espacio que se utilizó para llevar a cabo el taller de flamenco.
- **Residencia universitaria “El Quijote”:** para poder realizar la actividad de fútbol dentro de los viernes deportivos, se solicitaron las instalaciones al aire libre que la residencia tiene en Ciudad Real.

Recursos utilizados

- **Local Villanueva de Torre:**

El local de Villanueva de la Torre se encuentra ubicado en el Centro Comercial Valgreen, donde también se ubican Servicios Sociales, parte de los recursos del municipio (ADL, Juzgados, etc.) y diversas empresas (inmobiliaria, concesionario, etc.). La ubicación en este lugar se debe a la escasez de recursos e instalaciones públicas y privadas, por ello el centro comercial es un lugar donde se concentra la mayor actividad del municipio. El local se encuentra en la segunda planta del centro, local 29.

Se trata de un espacio amplio, dispone de estanterías, es muy luminoso ya que tiene grandes ventanales, también tiene un espacio que se utiliza como almacén. El Equipo dispone de mesas y sillas, un ordenador de mesa, otro portátil, una pizarra móvil, un tablero de corcho en el que se actualizan ofertas de trabajo, ocio y tiempo libre, páginas Web relacionadas con el mundo laboral, etc.; un ventilador, dos calefactores, etc.

El espacio está distribuido de la siguiente manera: en una de las mesas se encuentra el ordenador con impresoras y teléfono, hay dos mesas juntas y en ellas está el ordenador portátil y sillas a su alrededor para hacer reuniones. Con dos borriquetas, un tablero y junto a parte de las estanterías se ha acondicionado un espacio dedicado a la lectura de revistas, prensa, etc., que además hace la función de ser un lugar de encuentro para los/as jóvenes donde intercambiar opiniones, etc. La otra parte de la estantería se reserva para el trabajo realizado por el Equipo, también hay material de oficina, libros para documentarnos, etc. En los ventanales se han fijado carteles de las actividades que realizamos, campañas de sensibilización y prevención, dirigidas fundamentalmente a jóvenes, la cual se actualiza constantemente. De igual modo, se ha colocado en una esquina del local, una mesa informativa con folletos de interés para el colectivo juvenil (sexualidad, drogas, ocio

- **Local de Hellín:**

El local se ubica en la C/ Baena, nº 6 dentro del barrio de “El Calvario” en Hellín. El local se encuentra en los bajos de un edificio y presenta una forma de polígono irregular. Tiene una superficie útil total de 88,00 m², detallada en los espacios siguientes:

Área de trabajo y atención a jóvenes: Este espacio acoge los tres puestos de trabajo de los técnicos, provistos de tres mesas, sillas, un ordenador portátil y un equipo informático. La utilización de la sala es la siguiente:

- Se ofrece un punto de información, situado en la amplia cristalera de la fachada donde se cuelga toda aquella información de interés que se quiere difundir entre los/as vecinos/as de los barrios.
- Se dispone de un revistero para animar a los/as jóvenes a la lectura, con revistas publicadas por la F.S.G., ACCEM, Instituto de Educación Secundaria, etc.

- Se cuenta con un panel de corcho interno donde se cuelga toda aquella información de interés para los/as jóvenes.
- Zona de acogida y atención de los/as jóvenes.
- Área de trabajo de los/as técnicos del Equipo.

Despacho-Sala de reuniones: Esta sala se destina para la realización de reuniones y entrevistas con la finalidad de salvaguardar la intimidad y confidencialidad. Para ello se dispone de una mesa, teléfono y varias sillas.

Sala de informática y juegos: En esta sala hay una mesa en la cuál están instalados dos equipos informáticos de la F.S.G. cedidos por la Fundación BIP-BIP para uso de los/as jóvenes, una amplia mesa-tablero de la misma Entidad provista de juegos educativos pertenecientes al Equipo RED. Así como diversas sillas.

Sala de usos múltiples: En este espacio se dispone de una mesa-tablero, una pizarra permanente y numerosas sillas todo ello de la F.S.G. En esta sala se realizan sesiones grupales con los/as jóvenes y actividades que se organiza en colaboración la F.S.G. y el Equipo RED. Ej.: Actividad de "Búsqueda Activa de Empleo".

Archivo-Almacén

▪ Local de Ciudad Real

La sede es una unifamiliar cedida al Programa por el Excmo. Ayuntamiento de Ciudad Real, está ubicada en la Barriada de "La Esperanza" que pertenece al Barrio "El Pilar".

Es una unifamiliar de dos plantas, cochera y dos patios y la distribución es la siguiente:

En la planta baja:

- Aula de Servicios Múltiples “Sala Grande”: Destinada para la realización de talleres, cursos, juegos y reuniones y es compartida con el Centro Social “El Pilar “. Dotada de una mesa de oficina y otra auxiliar, una estantería, cuatro mesas grandes de trabajo, quince sillas, pizarra y cañón proyector.
- Sala privada “Sala Pequeña”: Para el desarrollo de entrevistas e intervención individual con usuarios/as. Dotada de dos mesas de oficina, un equipo informático, un armario y cuatro sillas.
- Aseo
- Cuarto de la limpieza
- Cocina (inutilizada)

En la planta alta:

- Aula de informática, dotada de cinco equipos informáticos completos, tres mesas grandes, ocho sillas y un armario.
- Oficina: Un armario, dos estanterías, un mueble archivador, dos mesas de oficina y una de reuniones, seis sillas, un equipo informático se sobremesa completo, un portátil, dos impresoras y teléfono.
- Un cuarto de baño.

Resultados logrados y grado de innovación conseguida

La ubicación de sede dentro del barrio objeto de estudio, hace que tanto la sede como el equipo de técnicos/as, pase a ser miembro del barrio, punto de referencia y de encuentro para los/as jóvenes, familias y entidades del mismo barrio y cercano al usuario/a. Dicha situación, facilita la intervención desde la investigación-acción-participación, siendo clave la ubicación, haciendo al programa efectivo como agente social para la detección de problemas y/o necesidades emergentes en el mismo barrio y

propuestas a nuevas metodologías de intervención más efectivas. El hecho de que el programa pasa a formar parte del barrio por su ubicación favorece y facilita el trabajo de calle, a través de actividades enfocadas desde la educación en valores, fomenta sentimiento de pertenencia y de respeto entre los vecinos, dinamiza y ofrece alternativas al ocio y tiempo libre con un alto grado de consecución de objetivos marcados respecto a la participación e implicación en las actividades propuestas.

Podemos decir que se ha producido impacto en el barrio tras la ubicación del Programa Red Equipos de barrio en el mismo, mediante metodologías de intervención innovadoras como el trabajo de calle, creación y recuperación de espacios e intervención individual, grupal y comunitaria.

Consideramos que el local es un espacio desarrollado como buena práctica y el colectivo juvenil lo considera como referente.

Dificultades encontradas en desarrollo de experiencia

En el caso de alguna sede, ha sido más dificultosa la ubicación de la misma dentro del barrio objeto del programa, debido a que no había vivienda o locales disponibles, teniendo que proceder a una búsqueda más exhaustiva dentro del barrio, valorando así tiempo de espera, localizando sede provisional y adaptando la metodología de intervención hasta la obtención de local disponible.

- Equipo Red de Barrios de Hellín: fue acogido desde el comienzo del Programa hasta febrero de 2006 en las oficinas de Cáritas-Hellín. La sede no disponía de espacios para el desarrollo de actividades y ni tampoco era punto de encuentro y de referencia para los/as jóvenes ya que se encontraba ubicada fuera del barrio.

- Equipo Red de Barrios de Ciudad Real: el traslado al barrio objeto de estudio fue inmediato.
- Equipo Red de Barrios de Villanueva de la Torre: contempla otra realidad, desde el mes de septiembre hasta diciembre del 2005, el equipo fue acogido en las oficinas de ACCEM en Guadalajara, situada a 15 kilómetros de Villanueva de la Torre. No fue hasta el mes de enero del 2006 cuando el equipo se trasladó al municipio.

Posibilidad de proyección de experiencia a otras actividades del proyecto o entidades externa

El trabajar dentro del barrio y para el barrio, optimiza la ejecución y evaluación de programas, ya que se interviene partiendo de las necesidades y/o problemas detectados a través del trabajo de campo y creando espacios que facilite la recopilación de demanda y fomente a los/as propios vecinos/as del barrio ser parte activa e implicada en la resolución de conflicto y búsqueda de alternativas para su barrio.

Título experiencia

INTERVENCIÓN DESDE EL TRABAJO DE CALLE

Nº Experiencia

3

Fecha inicio: 23/09/05

Terminada: 31/12/06

Resumen de Experiencia

Los/as destinatarios/as del Programa RED: Equipos de barrios han sido **jóvenes** entre 12 y 25 años, pertenecientes a barrios desfavorecidos y que se encuentran en una situación de exclusión social o riesgo de estarlo, en las localidades de Ciudad Real, Hellín y Villanueva de La Torre.

Se pretende buscar **nuevas metodologías** de intervención con los/as jóvenes, a través, de la Educación de Calle. Esta nos ha permitido captar y establecer un adecuado **vínculo** con los/as jóvenes, conocer el entorno al que pertenece, como se comportan y se relacionan entre sí, como ocupan su tiempo libre; en definitiva nos ha permitido “entrar” en el mundo de los/as jóvenes objeto de intervención, siendo una parte fundamental el **trabajo en red**.

La intervención se ha realizado principalmente desde el nivel grupal, identificando a los/as jóvenes con características y necesidades similares, que ha permitido poder abordar su problemática de forma grupal de cara a llevar un proceso de intervención individual desde el grupo formado. Para ello, hemos utilizado el **enfoque sistémico**, muy utilizado en la intervención familiar y que desde este Programa hemos entendido los grupos como sistemas en continua interrelación con otros sistemas del entorno, siendo la comunicación la base de las relaciones

personales y de la que partimos en nuestras actuaciones de carácter socio-educativas, ayudando a los/as jóvenes en sus proceso madurativo de desarrollo personal y social.

Todas las actuaciones individuales, así como las actividades grupales y comunitarias desarrolladas por los/as jóvenes tienen como finalidad alcanzar los objetivos marcados en el proceso de intervención. Han perseguido la **participación activa** y la búsqueda de la **autonomía**, a nivel individual y grupal, de cara a conseguir la inserción social. Las actividades que se han realizado han sido bajo la demanda de los/las jóvenes, adaptándolas a las características y necesidades de los mismos, sirviendo para potenciar el **desarrollo personal**, **dinamizar** a los/las jóvenes y su entorno.

Situación inicial y objetivos que se plantearon

La educación de calle es fundamental en la intervención con jóvenes de los barrios, en los cuales se está interviniendo: en Ciudad Real los barrios de “El Pilar” y “La Esperanza”, en Hellín los barrios de “El Calvario” y “La Ribera” y la localidad de Villanueva de La Torre.

El Programa RED: Equipos de Barrio surge entre otros motivos para dar respuesta a la escasa Educación de Calle que se esta realizando hasta el momento. En este período de tiempo en el que se ha desarrollado el Programa, hemos podido comprobar lo necesario que es intervenir en los espacios donde se desenvuelve el/la joven. Intervenir en los espacios informales favorece la creación del vínculo con los/las jóvenes, la relación que se establece con ello/as es de confianza y realizar un acompañamiento en su proceso de intervención es fundamental para lograr la inserción social de los/as mismos/as.

Como se ha reflejado en los análisis de la realidad realizados durante todo el desarrollo del Programa se ha podido comprobar como las características de los barrios de Ciudad Real y Hellín son muy similares, siendo por definición barrios “desfavorecidos” con las peculiaridades que estos barrios presentan: situarse en la periferia de la ciudad, altas tasas de desempleo, escasa formación, alto absentismo escolar, concentración de población gitana, espacios degradados, etc. Mientras que Villanueva de La Torre es un barrio “desfavorecido del S. XXI” aparece un nuevo tipo de “marginalidad” debido al desarrollo de la sociedad actual, las características que presentan son: ciudad dormitorio de una gran ciudad industrial, gran endeudamiento, viviendo por encima de las posibilidades, absentismo escolar, carencia de normas y hábitos, consumo de drogas, etc. A diferencia de los jóvenes de los barrios de Hellín y Ciudad Real los jóvenes de Villanueva manejan grandes cantidades de dinero que les permite acceder y consumir todo aquello que la sociedad actual vende.

En las localidades de Hellín y Ciudad Real, existe una red bastante amplia de profesionales que intervienen en estos barrios durante muchos años, pero por diversas circunstancias la Educación de Calle no es un pilar fuerte dentro de las actuaciones que están desarrollando. Villanueva de La Torre al ser un Municipio de creciente desarrollo carece de recursos suficientes en materia de intervención social. En los tres Municipios estudiados es básico y fundamental intervenir desde la Educación de Calle.

Los/as jóvenes de las tres localidades se encuentran en “situación de riesgo” por lo que la intervención desde los espacios informales, a nivel preventivo, tiene que ser fundamental, para prevenir y paliar que estos jóvenes entren dentro de la denominada “exclusión social”.

Metodología y desarrollo por etapas

La intervención desarrollada desde el Programa RED: Equipos de Barrio ha sido:

Desde el **TRABAJO DE CALLE**: la importancia de que los técnicos se acerquen a los espacios donde se desenvuelve el/la joven y puedan generar una mejor relación con ellos/as en los espacios informales a la vez que se facilita el estudio de los mismos. De esta manera, podemos comprender mejor la realidad social.

Los/as jóvenes de los barrios con los que se intervienen viven en situaciones especialmente críticas, debido a circunstancias ambientales y otros factores, ya que entendemos que la conducta de los/as jóvenes se ve influida por la persona y su entorno. Estos jóvenes pasan gran parte de su tiempo en la calle o en espacios informales disponiendo de mucho tiempo libre.

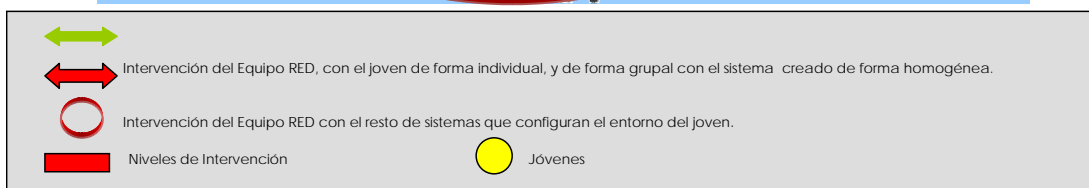
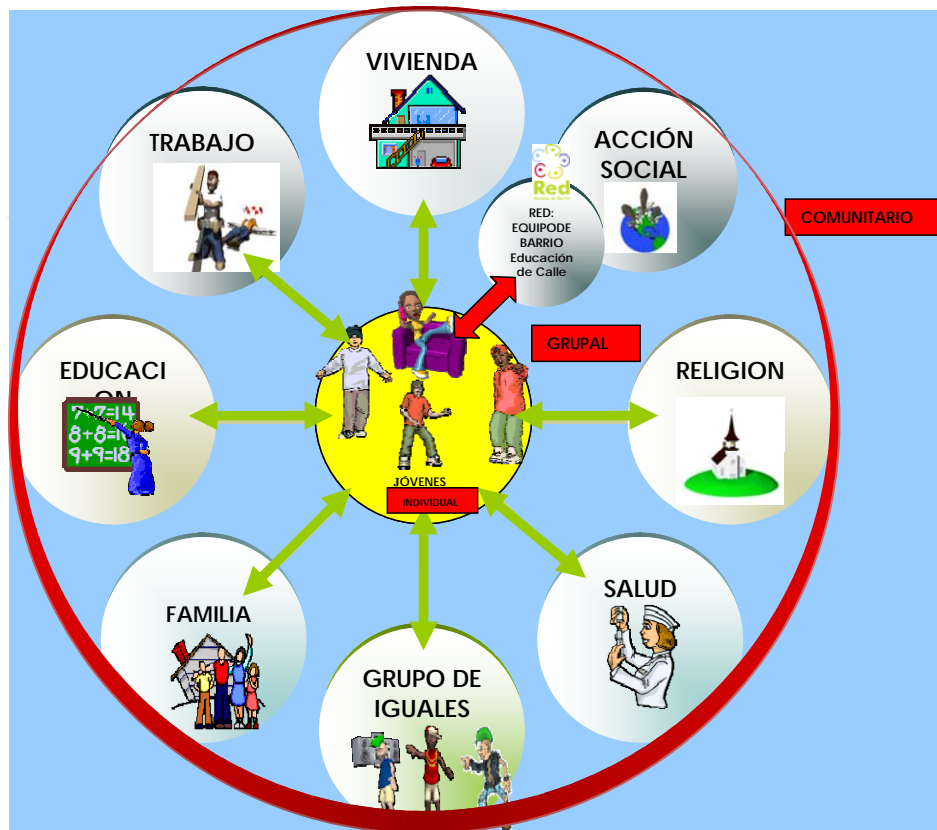
La intervención la planteamos desde actuaciones dirigidas en medio abierto, sin mesas que marquen distancias, muros, etc.

Tras realizar un análisis previo de la realidad que nos permitió conocer las características de los/as jóvenes y su entorno, se pudo diseñar un Programa de Actuaciones contando siempre con la participación activa de los/as jóvenes desde el diseño hasta la ejecución de las actuaciones con un marcado contenido socio-educativo, realizándolas en el medio comunitario como es el barrio en el que se desenvuelven los/as jóvenes y fuera de él.

Estas intervenciones socio-educativas se basan en la atención normalizada, además de ser una actuación social integral, centrándonos

en los/las jóvenes pero sin olvidarnos de los factores que inciden directa e indirectamente en su desarrollo como es el entorno social.

El modelo de intervención profesional utilizado en la práctica ha sido el **MODELO SISTÉMICO** entendiendo el nivel de intervención grupal como un sistema con funcionamiento propio e interaccionando con otros, así como basándonos en las teorías de la comunicación humana. En las intervenciones individuales también nos basaremos en este modelo, ya que el individuo será una de las partes integrantes del sistema al que pertenezca, influyendo y siendo influido por su sistema y el resto de sistemas que interaccionan con el: PERSONA-CONDUCTA-ENTORNO



La intervención social con los/as jóvenes se ha realizado principalmente a nivel grupal, se han formado grupos homogéneos, y estos se han considerado como un sistema identificado y que es más que la suma de sus partes, es un todo. Los grupos como sistemas tienen una **estructura** con las tres dimensiones que lo componen:

- Los **límites**, dependiendo del grupo formado, han sido más o menos abiertos o cerrados, ya que se ha tenido en cuenta quiénes han sido los miembros del grupo, cada miembro tiene una historia personal, necesidades y responsabilidades hacia otros sistemas de los cuales forma parte. Esto afecta al funcionamiento de cada persona en el grupo, así mismo el entorno también tiene influencias en el grupo.
- Las **relaciones interpersonales** entre las personas del grupo es importante destacar que se ha observado que existe jerarquía, y las razones por las cuales hay miembros que tienen un mayor o menor estatus dentro del grupo. Se ha comprobado también como se han formado subgrupos, alianzas entre los individuos, personas aisladas o rechazadas. Así como la tarea que cada miembro cumple en el grupo, los roles.
- El **vínculo**, es la cualidad cohesiva del grupo, se manifiestan en los objetivos comunes del grupo, las reglas del juego y los valores. En términos sistémicos el concepto correlativo es el estado constante, esto es una particular configuración de las partes que se auto-mantienen y se auto-reparan, los sistemas que permiten tanto la estabilidad como la adaptación, es lo que mantiene al grupo junto.

Cada uno de los grupos formados para la intervención tienen una forma **de funcionamiento**, la conducta del grupo es un complejo proceso influido por las acciones de cada una de las personas miembro y por las

interacciones entre ellos. Estas acciones e interacciones, a su vez están influidas por las necesidades y las responsabilidades de los miembros del grupo. También por las necesidades del grupo como una entidad que tiene unas tareas que cumplir y ha de mantenerse a sí mismo. La situación o entorno en el cual el grupo está funcionando, así mismo, influye en el funcionamiento grupal

La forma en la que los/as **educadores/as** han interactuado dentro de los grupos ha sido:

- A través de la aceptación, aceptando a todos los miembros del grupo con sus sentimientos, ideas, comportamientos, etc.,
- A través de las interrelaciones, ayudando a cada miembro del grupo a relacionarse con los otros y a desarrollar habilidades.
- A través de orientar al grupo y a sus miembros en su proceso de desarrollo, enseñar formas efectivas de resolver los problemas
- A través del alivio, reduciendo tensiones, conflictos, miedos, ansiedades...
- A través del estímulo y apoyo...

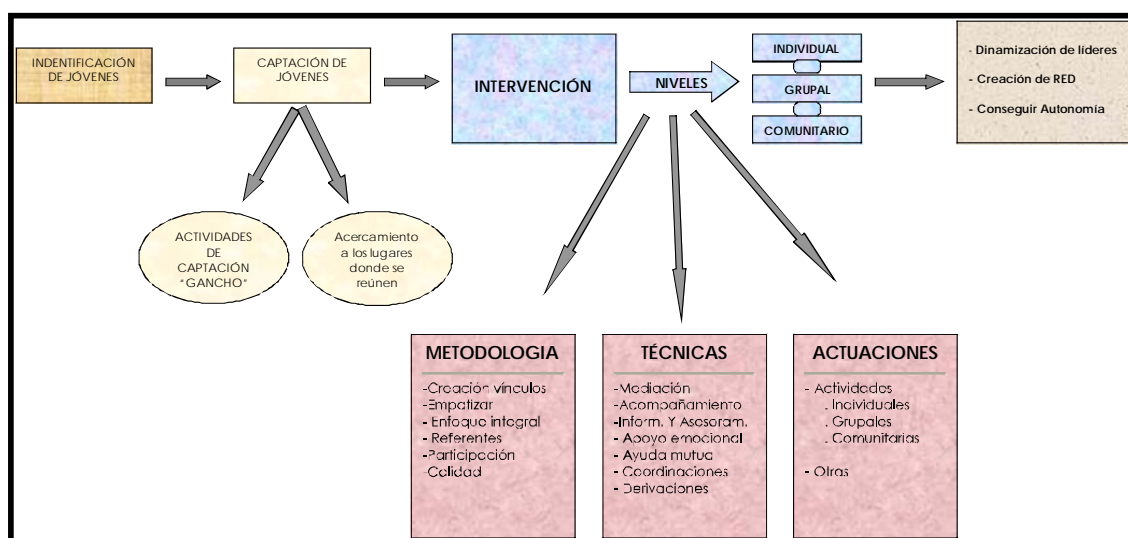
Las **Teorías** en las que nos hemos basado en este modelo son: la de los sistemas y la comunicación

- *La teoría general de los sistemas:* que nos dice que todo organismo es un sistema, un orden dinámico de partes y procesos, entre los que se ejercen interrelaciones recíprocas. El sistema es una organización interdependiente en la que la acción y la manifestación de cada componente influye y es influida, en forma circular y constante. Si todo organismo es un sistema no podemos ver al joven de forma aislada, fuera de su contexto, sino como parte integrante de un sistema. La creación del grupo del/la joven

lo entenderemos como uno de los sistemas más del que será parte el/la joven dentro de su entorno (como también será parte del sistema formado por los miembros de su familia, del grupo de amigos, etc.).

- La **teoría de la comunicación**: basada en el principio que en las relaciones personales, todo es comunicación y la imposibilidad de no comunicarse, establece un proceso de organización en los sistemas encargado de establecer las relaciones entre los/las jóvenes para el crecimiento de los sistemas.

Son muchas las ventajas del **trabajo en grupo** cuando partimos de la creación de grupos homogéneos y queremos crear contextos “terapéuticos” donde el/la joven pueda liberar sus problemas, descargar sus emociones, buscar sus objetivos para realizar los cambios que crean oportunos para mejorar su calidad de vida.



Cuadro: Itinerario de intervención

Metodología y desarrollo por etapas

El itinerario seguido en el **PROCESO DE INTERVENCIÓN** con jóvenes, como muestra el gráfico de arriba ha tenido determinadas fases.

En un primer momento se procede a la **IDENTIFICACIÓN** de los/as jóvenes que se adaptan al perfil del Programa, para ello ha sido importante realizar un primer análisis de la realidad.

Tras identificar a los/as jóvenes se realiza la labor de **CAPTACIÓN** que se ha llevado a cabo hasta este momento a través de dos acciones. Una de ellas, es la realización de ACTIVIDADES “GANCHO” al comienzo del Programa y otra la representa el acercamiento de los técnicos a los LUGARES DONDE SE REUNEN los/as jóvenes.

Una vez realizada la captación se comienza con la **INTERVENCIÓN** de los/as jóvenes, se ha trabajado desde el “todo” integral y haciendo protagonistas a los/as jóvenes del propio proceso, así como teniendo presente que la creación del vínculo con los/as jóvenes es algo fundamental y sumamente necesario si se pretenden obtener resultados positivos que beneficien a nuestros jóvenes. Ha sido muy importante realizar un análisis previo de la realidad, el cuál ha sido continuo y paralelo a las intervenciones, utilizando técnicas como la mediación y la labor de calle en los barrios. Otros recursos utilizados para la captación de los jóvenes ha sido el contacto con los centros educativos y otras entidades que intervienen con los jóvenes, así como la difusión del Programa y las actividades que se han desarrollado con los jóvenes. Los **NIVELES** desde los que se ha llevado a cabo la intervención han sido: *individual, grupal y comunitaria*. Los tres son importantes a la hora de intervenir desde el punto de vista de la acción social y deben por tanto, ser potenciados y se deben complementar.

En la **METODOLOGÍA** seguida en este proceso de intervención con los/as joven cabe destacar:

- La **CREACIÓN DE VÍNCULOS**, esta fase ha sido fundamental, es la clave de la intervención, que los/as jóvenes vean a los/as técnicos del Programa como personas cercanas, que les conozcan por sus nombres, que no exista una barrera rígida en la interrelación educador-joven y creando en todo momento con ellos/as un clima de confianza, donde el/la joven se sienta cómodo, escuchado, etc. Todo ello siendo conscientes los jóvenes en todo momento del papel de los educadores y de los límites que hay en la relación joven-educador. La creación del vínculo es un proceso que para establecerlo con cada joven, se necesita un determinado tiempo, dependiendo de cada persona, por lo que debe existir una continuidad en la relación con el/la joven, para que una vez creado el vínculo la intervención pueda llevarse a cabo de manera adecuada.

- **EMPATIZAR** en la educación de calle es un pilar básico que el educador tenga capacidad para ponerse en el lugar del otro, en este caso del joven. Tener la capacidad de evidenciar la capacidad en que siente el/la joven, de compartir sus sentimientos, lo cuál puede llevar a una mejor comprensión de su comportamiento o de su forma de tomar decisiones. Ser capaces de escuchar a los/las jóvenes, entender sus problemas y motivaciones sirve para conocerlos y potenciar sus cualidades personales. Dentro de este punto destacamos como algo fundamental la **escucha activa**, herramienta básica de toda relación interpersonal. El simple hecho de “saber escuchar” garantiza el acercamiento adecuado con el joven para potenciar el vínculo y establecer una buena retroalimentación o Feedback.

- **ENFOQUE INTEGRAL** de las acciones que se ejecutan. Entendemos que la conducta del/la joven viene determinada por su persona y el entorno en el que se desenvuelve, por lo que las actuaciones deben ser dirigidas a todas las áreas donde se desenvuelve el/la joven.

- Siendo los/as educadores **REFERENTES** para los/as jóvenes y su entorno, que los habitantes de los barrios nos vean como personas cercanas y accesibles, favoreciendo y reforzando los vínculos que nos permiten una mejor intervención en todos los ámbitos de actuación. Esto se ha logrado a través de la labor de calle realizada: interactuando con la gente en la calle, ofreciendo asesoramiento cuando nos lo han requerido, con las visitas a domicilio a los/as jóvenes, la difusión que éstos/as nos han dado en sus familias y cuando se han realizado actividades de calle en los barrios, que nos han visto relacionarnos entre la población más joven. Por la situación estratégica en la que se encuentran los locales, numerosas personas han accedido ha solicitar información y asesoramiento, convirtiéndonos en puente de derivación a otros recursos.

- **PARTICIPACIÓN** de las propias personas afectadas en las distintas fases del proyecto (identificación, formulación, ejecución, seguimiento y evaluación). La participación de los/as jóvenes es uno de los principios básicos de la acción social, en este Programa este principio es fundamental, los/as jóvenes han sido protagonistas activos de impulsar gran parte de las acciones desarrolladas para lograr objetivos establecidos en los procesos de intervención.

A través de la participación de los/as jóvenes se ha logrado dinamizar al resto de población de los barrios objeto de intervención, esta participación, hasta el momento estaba en su fase "latente", los/as jóvenes a través de las actividades realizadas han servido de catalizadores impulsando de manera progresiva la participación del resto de población.

- **BÚSQUEDA DE CALIDAD**, no de cantidad. La importancia de la situación de la persona para ayudarle a conseguir su desarrollo personal, no dando importancia al número de personas con las que se interviene sino a la satisfacción de las mismas con la intervención. Reflejando los objetivos alcanzados a través de una descripción adecuada de los mismos e intentando llegar hasta el final del proceso.

Al finalizar el proceso de intervención con jóvenes se pretende conseguir:

- Dinamización de **LÍDERES POTENCIALES** que nos facilitan la intervención con el resto de jóvenes favoreciendo la autonomía de los propios líderes y de los grupos. Se ha potenciado la labor de los/as líderes localizado en los grupos creados, tanto con los chicos como con las chicas, se les ha delegado pequeñas tareas dentro de sus grupos: como captación de jóvenes, difusión de información, responsabilizándolos en ocasiones de que fueran los encargados de estimular a sus grupos para que tuvieran organización a la hora de realizar alguna actividad, etc. Siendo estos reconocidos como líderes dentro de sus grupos.

- **CREACIÓN DE RED**, facilitando la coordinación constante con todos los sistemas en los que el/la joven se ve involucrado (sistema familiar, grupo de iguales, educativo, religioso, etc.)

El Programa Red: Equipo de Barrio, pretende establecer también un nuevo método de relación y organización entre las Administraciones y Entidades Sociales. Esto es, se pretende introducir una forma nueva de diseñar y ejecutar los Proyectos basada en la participación y la coordinación de las diversas Entidades.

Que exista una intención real y una intención por parte de todos de colaborar para lograr un objetivo común. La red es extensible a todas las áreas (salud, educación,...) y a todos los niveles de intervención (individual, grupal, familiar y comunitario).

La estructura de nuestro programa se configura como una red, en las que están inmersos la Consejería de Bienestar Social, el Fondo Social Europeo, la Red de Lucha contra la Pobreza y la Exclusión Social (EAPN-CLM), la Fundación Secretariado Gitano, Cáritas y ACCEM.

Esta red pretende que todos los agentes de la intervención social con jóvenes participen en el proceso y a través de una coordinación real y creíble se puedan mejorar las intervenciones de manera que no se dupliquen recursos sino que éstos se complementen y se compenetren, de manera que las acciones llevadas a cabo se encuentren interrelacionadas para una mayor eficiencia y eficacia.

El sistema Red de trabajo entiende que solo pueden conseguirse buenos resultados si todas las entidades implicadas en las intervenciones están coordinadas y existen canales adecuados de comunicación.

Con las intervenciones se persigue favorecer la **AUTONOMÍA** del joven y el **BIENESTAR** de las personas implicadas.

Las **TÉCNICAS** de intervención utilizadas en la Educación de Calle han sido:

- Mediación y acompañamiento
- Información y Asesoramiento
- Apoyo emocional
- Grupos de ayuda mutua

- Coordinaciones
- Derivación a los recursos normalizados

Las **ACTUACIONES** llevadas a cabo en el proceso de intervención se han realizado fundamentalmente a través de la realización de **ACTIVIDADES DE OCIO**, que han permitido alcanzar objetivos marcados en las intervenciones. Siendo los/as jóvenes los protagonistas de la actividad implicándose en la elección y planificación de las actividades. De manera **transversal** se han trabajado temas como: el impacto de género, la oportunidad de las mujeres con respecto a los hombres, accesibilidad para la participación de personas con discapacidad, etc.

A continuación mostramos unos cuadros explicativos según los objetivos marcados por localidad, el nivel de intervención y algunos ejemplos de actividades:

CIUDAD REAL		
NIVELES	Objetivos generales de intervención	Actividades realizadas (ejemplos)
Individual	<p>Asesorar e informar en la búsqueda de empleo y ofertas educativas.</p> <p>Desarrollar habilidades sociales en relación con diversas áreas, por ejemplo: socio-laboral, educativa, formativa...</p> <p>Mediar en diferentes servicios de acompañamiento.</p> <p>Dotar de habilidades sociales a través de sesiones individuales.</p> <p>Educar en valores y sensibilización en temas de interés social, familiar y educativo.</p> <p>Mejorar el auto-concepto y ofrecer apoyo emocional en determinadas situaciones.</p> <p>Consensuar normas con los y las jóvenes usuarios/as del programa para la convivencia en el local.</p> <p>Abrir el círculo de barrio a municipio, a nivel individual.</p>	<p>Intervención con familia por discriminación en el colegio.</p> <p>Orientación y acompañamiento en varios itinerarios de inserción formativo-laboral.</p> <p>Acompañamiento y asesoramiento para el alquiler de una vivienda.</p> <p>Entrenamiento en habilidades sociales, de comunicación verbal y no verbal.</p> <p>Seguimiento educativo de los y las jóvenes matriculados en el Sistema Educativo (Enseñanza Primaria y ESO).</p> <p>Asesoramiento y orientación a una familia del barrio para la reincorporación escolar.</p> <p>Apoyo emocional y ejercicios de autoestima.</p> <p>Elaboración, por sí mismos/as y junto con el equipo de Red de Barrios, de listado de normas de comportamiento para la sede.</p> <p>Información y derivación al resto de recursos, en general, de los que dispone en su localidad.</p>

CIUDAD REAL		
NIVELES	Objetivos generales de intervención	Actividades realizadas (ejemplos)
Grupal	<p>Crear vínculo entre la juventud del barrio y el equipo del programa para su posterior intervención.</p> <p>Ofrecer alternativas de ocio y tiempo libre positivas a la juventud del barrio, previniendo conductas desadaptativas y promoviendo normas de convivencia.</p> <p>Fomentar el interés, la participación e implicación de los/as jóvenes y sus familias en los espacios educativos, formativos y ocupacionales de sus hijos/as.</p> <p>Crear espacios de encuentro positivos</p> <p>Conseguir que los/as jóvenes se impliquen en la organización y planificación de las actividades.</p> <p>Lograr que los/as jóvenes adquieran hábitos de horario, normas, habilidades y valores sociales, mediante actividades.</p> <p>Difundir entre el mayor número de jóvenes la existencia del programa.</p> <p>Acercar las NTIC a los/as jóvenes del barrio y mostrar las oportunidades de futuro que éstas ofrecen.</p> <p>Promover y mejorar la interrelación de los/as jóvenes del barrio en espacios abiertos a través de la educación medioambiental y del deporte.</p> <p>Promover relaciones intergeneracionales entre mayores y jóvenes del barrio</p> <p>Crear espacios socioeducativos para jóvenes gitanos y gitanas orientados a reforzar sentimientos pertenencia a su cultura artística.</p> <p>Involucrarles en su propio itinerario social</p> <p>Acercar la práctica de actividades profesionales para que puedan tener opción y elección académica y laboral en el presente y futuro, y dotar de habilidades y hábitos sociolaborales.</p> <p>Lograr que sede sea lugar de encuentro</p>	<p>Objetivos comunes para todas las actividades grupales realizadas.</p> <p>- Películas "Camarón" y "Las Crónicas de Narnia".</p> <p>- Taller de alfabetización digital. - Taller de mecanografía - Taller de Internet y de ofimática.</p> <p>-Taller " Viernes Deportivos " -Taller " Camisetas"</p> <p>-Taller Diccionario Caló Virtua"InfoCaló".</p> <p>-Taller de Baile flamenco. -Taller de "filmoteca gitana"</p> <p>- Taller de teatro</p> <p>- Taller de Fotografía. - Taller de Pintura. - Taller de peinados, tintes y maquillaje.</p> <p>- Todas las actividades realizadas en el local</p>

CIUDAD REAL		
NIVELES	Objetivos generales de intervención	Actividades realizadas (ejemplos)
Comunitario	<p>Identificar y definir factores de riesgo en el barrio objeto de estudio.</p> <p>Promocionar la cultura gitana entre la sociedad mayoritaria y promover la participación social de personas de distintas edades de la etnia gitana</p>	<ul style="list-style-type: none">- Realización de un documental.- Mes de la Cultura Gitana.- Taller de Teatro.- Taller Infocaló.

VILLANUEVA DE LA TORRE		
NIVELES	Objetivos generales de intervención	Actividades realizadas (ejemplos)
Individual	<p>Desarrollar habilidades sociales, en cuanto a diversas áreas, como por ejemplo: socio-laboral, educativa y formativa, etc.</p> <p>Trabajar para que el colectivo juvenil aprenda a escucharse y a respetarse</p> <p>Mejorar su auto concepto y se les ofrece apoyo emocional en situaciones difíciles</p> <p>Consensuar normas con los/as jóvenes cuando permanecemos en el local</p>	<p>Derivación de un joven al mediador laboral de Azuqueca de Henares para que le orientase en su búsqueda de empleo.</p> <p>Se les ha orientado cómo hacer un currículum, estructurarlo y cómo deben dirigirse al profesional en una entrevista de trabajo</p> <p>Se les facilita ofertas de trabajo y, en otras, se les ha acompañada y presentado al ADL, para que recibiesen información.</p> <p>Apoyo emocional.</p> <p>Seguimiento con algunos jóvenes en juicios.</p> <p>Se les escucha y aconseja en cuestiones escolares y formativas.</p> <p>Se trabaja el tema de los riesgos que suponen el consumo de drogas.</p> <p>Se trabaja la educación sexual.</p>
Grupal	<p>Crear vínculo entre los grupos juveniles el Programa Red: Equipo de Barrio.</p> <p>Conocerse y respetarse.</p> <p>Lograr comunicarse entre ellos/as.</p> <p>Poder trabajar juntos.</p> <p>Intentar organizar alguna actividad.</p> <p>Tomar iniciativas.</p> <p>Conocer a otros grupos.</p> <p>Lograr que la sede del Programa sea un lugar de encuentro de los/as jóvenes.</p>	<p>Objetivos comunes para todas las actividades grupales realizadas.</p>

VILLANUEVA DE LA TORRE		
NIVELES	Objetivos de intervención	Actividades realizadas
Grupal	Crear vínculo entre los jóvenes y el Programa RED educando en nuevas alternativas para ocupar el tiempo libre.	Capoeira.
	Potenciar el ocio y tiempo libre con alternativas basadas en intereses y capacidades de los jóvenes. Desarrollar la creatividad e imaginación en el mundo fotográfico. Estimular y potenciar el desarrollo personal y la participación en la comunidad.	Concurso de fotografía
	Fomentar la responsabilidad y puntualidad a través de las normas establecidas y fijadas por los participantes en el campeonato.	Campeonato de Pro Evolution 5
	Fomentar el respeto y la diversidad musical. Mostrar nuevas alternativas de divertirse sin necesidad de ingerir sustancias tóxicas como el alcohol.	Una fiesta en la que hubo una exhibición de capoeira
	Desarrollar la creatividad pictórica de los jóvenes a través de la técnica del graffiti. Desmitificar la imagen vandálica del graffiti, educando en la importancia del entorno urbano y la práctica de esta técnica sólo en aquellos espacios autorizados	Curso de graffiti
	Ofrecer y facilitar una forma de vivir la sexualidad mediante la escenificación teatral.	Teatro de calle en Azuqueca de Henares a cerca de la sexualidad
	Rescatar el sentido comunitario del juego en la calle versus el individualismo de nuestros jóvenes en el disfrute del tiempo libre.	Velada acuática en la piscina municipal

VILLANUEVA DE LA TORRE		
NIVELES	Objetivos de intervención	Actividades realizadas
Grupal	<p>Generar un lugar de encuentro par los jóvenes de la localidad.</p> <p>Recetar los medios de comunicación escritos convencionales frente a la invasión de las nuevas tecnologías.</p>	Rincón del revistero
	Realización de un cortometraje en el que se destaque la problemática social de los jóvenes en el Municipio.	"Cada idea un corto".
	Ofrecer a la problemática juvenil información suficiente sobre los riesgos del consumo de: tabaco, alcohol, otras sustancias, capaces de generar dependencia o cuyo uso puede entrañar riesgo para la población que los consumen.	Exposición "¿De qué van las drogas? ¿De qué van los jóvenes?"
	<p>Promoción de hábitos de vida saludable dentro de la educación para la salud.</p> <p>Ofrecer una forma positiva de entender y vivir el hecho sexual humano y sus implicaciones.</p>	Sesiones de educación sexual
	Promover la cultura urbana enseñando este estilo de baile.	BREAK-DANCE
Comunitario	Favorecer el conocimiento y la experimentación de otras realidades para que favorezcan una socialización positiva.	Huerto ecológico (proyecto intergeneracional contando con la participación del AMPA del CP Paco Rabal, la asociación de jubilados, servicios sociales)
	Comunicarse y relacionarse de forma positiva con el resto de la comunidad.	Día de la Juventud: actividades para desarrollar con los jóvenes: taller de camisetas y exhibición de break-dance.

HELLÍN		
NIVELES	Objetivos generales de intervención	Actividades realizadas
Individual	<p>Favorecer la formación de cara a conseguir la inserción laboral, estimulando la autonomía de la joven.</p> <p>Concienciar a los jóvenes y a sus familias de la existencia de Policía como recurso.</p> <p>Ofrecer apoyo emocional y facilitar las distintas derivaciones a otros profesionales de cara a solucionar la situación-problema.</p> <p>Ofertar alternativas de ocio de cara a minimizar los riesgos de exclusión en los que se encuentra en la actualidad, a través de un trato individualizado.</p> <p>Establecer redes de colaboración con el PRIS de empleabilidad para favorecer la continuidad de la formación de estas jóvenes.</p> <p>Concienciar a los jóvenes sobre sus actos para que sean capaces de reflexionar las consecuencias de sus actos.</p> <p>Establecer redes de colaboración con las Entidades del Municipio que trabajan a nivel educativo para promover la educación reglada y obligatoria entre los jóvenes.</p> <p>Concienciar y hacer reflexionar de este incidente tanto a los jóvenes, familias y entorno para prevenir que se repitan acciones similares.</p>	<p>Acompañamiento en un itinerario de inserción formativo-laboral.</p> <p>Acompañamiento de unos jóvenes y sus familias a comisaría de policía.</p> <p>Intervención psico-social con una joven en situación de exclusión social.</p> <p>Intervención con un menor en situación de conflicto social.</p> <p>Seguimiento con tres jóvenes becadas en una academia de peluquería.</p> <p>Intervención para la reparación de un daño a la comunidad dentro del barrio.</p> <p>Seguimiento educativo con los jóvenes matriculados en la ESO.</p> <p>Intervención con el grupo de jóvenes que intervinieron en un incidente de la Feria Intercultural</p>

HELLÍN		
NIVELES	Objetivos generales de intervención	Actividades realizadas
Grupal	<p>Crear el vínculo de confianza adecuado con los jóvenes que nos facilite el conocimiento de los mismos de cara a la intervención.</p> <p>Promover la relación cooperativa de los jóvenes, la presencia y participación en la vida comunitaria de sus barrios y ciudad, a través de la adquisición de habilidades positivas de relación apoyándolas para que rompan su aislamiento.</p> <p>Ofrecer, facilitar y apoyar alternativas positivas en el uso del ocio y el tiempo libre de los jóvenes, previniendo el consumo de sustancias adictivas y conductas no positivas, promoviendo hábitos de vida saludables que favorezcan el buen desarrollo integral del joven y de su entorno.</p> <p>Fomentar el interés, la participación y la implicación de los jóvenes y sus familias en los espacios educativos, formativos y ocupacionales de sus hijos.</p> <p>Crear espacios de encuentro positivos entre los jóvenes.</p> <p>Conseguir que los jóvenes se impliquen en la organización y planificación de sus propias actividades, dinamizando sobre todo con los líderes potenciales.</p> <p>Lograr que los jóvenes adquieran hábitos de horario, normas sociales, valores y habilidades sociales tanto dentro como fuera de las actividades. Potenciando la autoestima y el desarrollo personal.</p>	Objetivos comunes para todas las actividades grupales realizadas.

HELLÍN		
NIVELES	Objetivos de intervención	Actividades realizadas
Grupal	<p>Conseguir que el mayor número de jóvenes de los barrios conocieran la existencia del Programa y realizar esta actividad para la captación.</p>	<p>"Película de Camarón" en cines de Albacete.</p>
	<p>Recuperación de una zona degradada dentro del barrio implicando a los jóvenes.</p> <p>Favorecer la concienciación y respeto hacia las zonas comunes para que las valoren como algo de todos.</p> <p>Que la actividad de entrenamiento sirva para una mejor armonía en los barrios, de manera que exista una implicación real de los vecinos a través de los jóvenes.</p> <p>Seguimiento de calle con los jóvenes, objeto de intervención, que se encuentran en el sistema educativo.</p>	<p>"Creación y seguimiento de Equipo de Fútbol con jóvenes de los barrios"</p> <ul style="list-style-type: none"> . Fase I: Acondicionamiento y mantenimiento de la pista deportiva barrio "El Calvario" . Fase II: <ul style="list-style-type: none"> - Entrenamiento y creación de los Equipos. - Salida para ver un partido de Fútbol Albacete-Real Madrid B. . Fase III: Campeonatos.
	<p>Favorecer la integración de los jóvenes a través del empleo y la participación en actividades que se desarrollaron en el resto de la población.</p>	<p>"Información, difusión y acompañamiento de jóvenes participantes en bolsa de trabajo del día de la Comunidad de Castilla-La Mancha en Hellín".</p>
	<p>Crear un espacio para la comunicación y reflexión donde puedan expresarse a través del lenguaje verbal y corporal entre ellas.</p> <p>Aprender a valorar, apreciar y cuidar su propio cuerpo, estableciendo con él una relación positiva y desarrollando estilos de vida saludables.</p> <p>Favorecer la salida de las jóvenes fuera de los barrios y que conozcan su ciudad y se sientan identificadas con el resto del Municipio.</p> <p>Fomentar el interés de las jóvenes hacia el arte, la cultura y las tradiciones de su ciudad.</p>	<p>"Grupo de Danza con mujeres de los barrios"</p> <p>Danza</p> <p>Ruta por el casco antiguo de la ciudad de Hellín</p>

HELLÍN		
NIVELES	Objetivos de intervención	Actividades realizadas
Grupal	Contribuir a la inclusión social de los/las jóvenes a través de las NTIC. Aplicar correctamente las técnicas e instrumentos más adecuados en BAE.	"Aula de Informática Abierta Bip-Bip" con FSG: <ul style="list-style-type: none"> ▪ Internet. ▪ Curso "Búsqueda Activa Empleo"
	Ofrecer un espacio de reunión, donde los jóvenes puedan disfrutar positivamente de su tiempo de ocio, a través del entretenimiento educativo.	"Juegos Educativos de Mesa"
	Respetar los espacios públicos, no deteriorando el medio ambiente, creando espacios de referencia para los jóvenes.	"Campeonato de Petanca"
	Incrementar la autoestima de las jóvenes y que adquieran un auto concepto positivo. Favorecer la participación social e integración en la vida comunitaria dentro del Municipio, realizando actividades fuera de los barrios.	"Curso de Auto-maquillaje en DRUNI"
	Potenciar la imaginación y creatividad de los/las jóvenes para elaborar un juego educativo. Favorecer el conocimiento de recursos del Municipio y difundirlo al resto de miembros de la comunidad.	"Vamos a crear un juego: Conoce los recursos de tu Localidad"
	Captar posibles líderes potenciales favoreciendo su formación y creando jóvenes referentes dentro de los barrios. Consolidar conocimientos y habilidades de los jóvenes monitores en fase de prácticas en la realización de diferentes actividades de ocio.	"Captación y seguimiento de jóvenes para participar en el Curso de Monitores de Actividades Juveniles organizado por la FSG y seguimiento en fase práctica."
	Informar a los/as jóvenes entre 16 y 35 años de los requisitos para la selección del Plan de Formación y Empleo	"Difusión Plan de Formación y Empleo Juvenil 2006-7 del Ayto de Hellín-SEPECAM"

HELLÍN		
NIVELES	Objetivos de intervención	Actividades realizadas
Comunitario	<p>Fomentar la interculturalidad de los jóvenes participantes y familiares, a través de espacios de convivencias fuera de los barrios.</p> <p>Desarrollar la capacidad creativa de los jóvenes participando a través de la música, el baile y el deporte.</p> <p>Romper prejuicios mutuos mediante el conocimiento, la comunicación, el acercamiento y la cooperación entre los jóvenes de diferentes culturas.</p>	<p>"Implicación de jóvenes y familias en la I Feria Intercultural celebrada en Hellín"</p>
	<p>Promover actividades que sirvan para una mejor armonía en los barrios, de manera que exista una implicación real de los vecinos, creando espacios de encuentro para los jóvenes y familias.</p> <p>Fomentar la dinamización de los barrios a través de actividades que permitan que los vecinos de los barrios se reúnan y puedan compartir un tiempo de ocio y tiempo libre, a través de la proyección de películas.</p>	<p>"Cine de Barrio"</p>

Recursos utilizados

Para llevar a cabo la intervención desde la educación de calle los recursos utilizados han sido:

- Recursos materiales:
 - Local de referencia dentro del barrio objeto de intervención.
 - Material informático
 - Material necesario para el desarrollo de actividades
 - Espacios habilitados para el desarrollo de actividades tanto dentro como fuera de los barrios.

- Recursos económicos:
 - Presupuesto del Programa para el desarrollo de actividades.

Personas y entidades implicadas

Para llevar a cabo la intervención desde la Educación de Calle los recursos humanos han sido:

- 1 Coordinador
- 3 Técnicos/as de Análisis
- 3 Técnicos/as de Intervención
- 3 Técnicos/as de Mediación
- Facilitadores/as
- Monitores/as

Resultados logrados y grado de innovación conseguida

En el periodo de funcionamiento del Programa RED: Equipos de Barrio en las tres localidades, podemos decir que lo innovador ha sido implantar una forma de intervención, que aunque no es nueva, si ha supuesto una intervención especializada y orientada a la Educación de Calle. En las tres localidades se ha puesto en práctica y los resultados logrados han sido:

- Participantes en el programa:
 - En Ciudad Real: 57 jóvenes (32 mujeres y 25 hombres)
 - En Villanueva: 96 jóvenes (12 mujeres y 43 hombres)
 - En Hellín: 197 jóvenes (96 mujeres y 101 hombres)

En cuanto a los resultados logrados en las personas con las que se ha intervenido a nivel individual y grupal, han sido:

- La adquisición de **habilidades personales y sociales**, así como la adquisición de **normas y valores**.
- Un **fortalecimiento en la autoestima** de los/as jóvenes.
- Refuerzo de los/as jóvenes que se han detectado como líderes en los grupos en su papel de **mediadores/as**.
- Potenciación de la labor de los/as **líderes** localizados en los grupos creados.

Título experiencia

TRABAJO EN RED:
ORGANIZACIÓN DEL TRABAJO Y COORDINACIÓN INTERNA

Nº Experiencia

4

Fecha inicio: 23/09/05

Terminada: 31/12/06

Resumen de Experiencia

El Trabajo en red llevado a cabo, tiene como objetivo transversal el desarrollado del mismo mediante dos acciones integradas: a nivel de trabajo interno de coordinación entre los propios equipos de barrio y a nivel de trabajo externo desempeñado con entidades públicas y privadas implicadas en el Programa Red: Equipos de Barrio.

Para el desarrollo de estas acciones, se establecen equipos y comité de trabajo que tutelan el programa y establecen y desarrollan herramientas metodológicas y procedimientos de trabajo comunes, conocidos y aplicados por todos los trabajadores del programa, estableciendo un sistema de trabajo propio, criterio común en el desarrollo de actuaciones y organización interna a través del Trabajo en Red.

Situación inicial y objetivos que se plantearon

El Programa RED: Equipos de Barrio, es una experiencia novedosa. Se desarrolla por la Consejería de Bienestar Social y distintas Entidades Sociales (EAPN-CLM, CÁRITAS, FSG, ACCEM) y financiado por el Fondo Social Europeo. En este Programa se plantean dos grandes objetivos a alcanzar que son: encontrar nuevas metodologías de intervención con jóvenes y para ello se establece el trabajo en red.

Es un Programa experimental, dentro del cuál se ha diseñado un sistema de trabajo propio, ya que uno de los objetivos que se plantearon al comienzo del mismo, era diseñar la propia organización interna del trabajo, así como las herramientas necesarias que se iban a manejar para realizar la investigación-acción.

En una fase posterior tras el análisis de la realidad, se plantean unos objetivos a alcanzar en las intervenciones que se irían diseñando una vez estudiadas las características y necesidades de los jóvenes y su entorno.

Se crea el planteamiento de trabajo en red, ya que el objeto del programa es el estudio de tres barrios ubicado en tres localidades diferentes con diferentes realidades, pero tienen como variable común indicadores de exclusión y situación de riesgo. Los objetivos marcados desde el trabajo en red son:

- Orientar el trabajo de equipos profesionales en los diferentes barrios, bajo un mismo marco de referencia de actuación.
- Operativizar en red nuestra práctica desde la objetividad y en una misma línea de trabajo.
- Unificar criterios de actuación y sumar esfuerzos desde la coordinación.
- Tutelar y proteger el programa desde equipo de prospección

Metodología y desarrollo por etapas

Desde EAPN –CLM, como entidad coordinadora, procede a la identificación y registro de entidades colaboradoras del Programa Red Equipos de Barrio (ver organigrama), bien porque avalaron los objetivos del programa, porque resulten del análisis de la realidad de los barrios o porque lo conozcan y quieran formar parte de el.

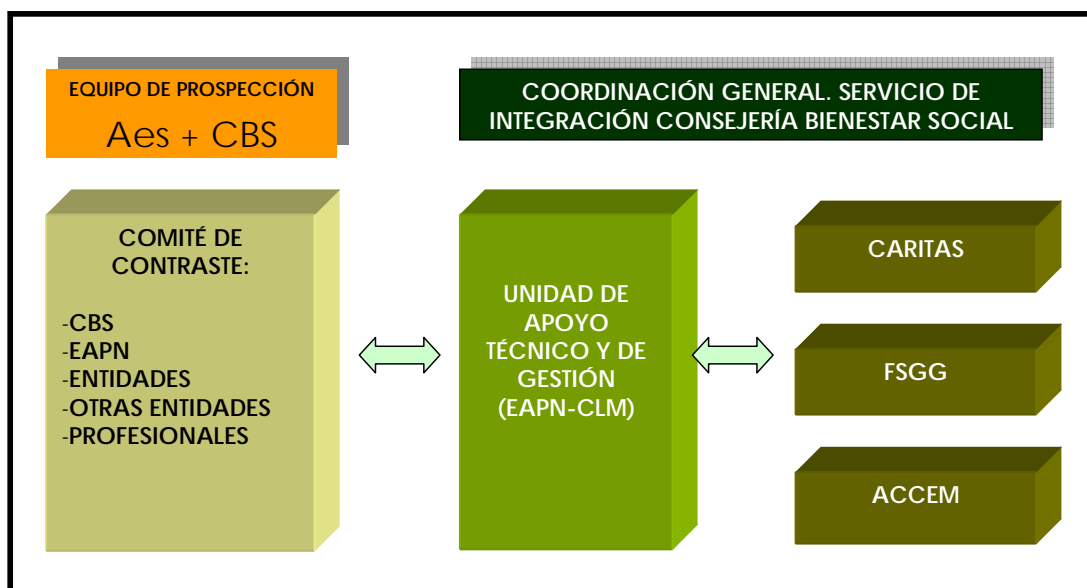
Se establece categorías profesionales de técnicos de análisis, intervención y mediación, para el desempeño del trabajo en los equipos de barrio, y se abre convocatoria para el proceso de selección de profesionales.

Se establecieron los tres equipos en los Municipios de Ciudad Real, Villanueva de La Torre y Hellín. Desde este momento y hasta de Diciembre de 2005 se diseñaron las herramientas de trabajo a utilizar.

Creados el Equipo de Prospección formado por la Consejería de Bienestar Social y las entidades colaboradoras (ACCEM, CÁRITAS Y FSG); y los equipos de red de barrio, formado por los técnicos seleccionados, se realizan Jornadas Internas de Trabajo y Formación para dotar a los/as técnicos de una serie de contenidos teórico-prácticos y se trabajan los siguientes contenidos:

- Metodología de intervención
- Funciones de los técnicos, del Equipo de Prospección, Comité de Contraste y de la figura del coordinación desde EAPN-CLM.
- Establecer órganos de comunicación interna, que en posteriores jornadas de trabajo se desarrollan y nacen “Manual de comunicación interna” y “Base de datos virtual”

- Creación y diseño herramientas y métodos de registro de trabajo, de forma que los técnicos de los tres equipos realizaron un diseño previo, para consensuar a posteriori las herramientas comunes que se manejarían en las tres localidades.



Cuadro: Esquema general de entidades participantes

El Programa tiene diseñado un sistema de trabajo, que ha sido elaborado por las entidades y miembros que configuran el programa. Existe un **PROCEDIMIENTO** común en cuanto a como se debe desarrollar el trabajo en las tres localidades en las que se ha implantado el Programa (Ciudad Real, Villanueva de la Torre y Hellín).

Dentro del **funcionamiento interno** destacamos los siguientes puntos como estratégicos para la implementación del procedimiento de trabajo y son:

1. Los responsables del Programa dejan **autonomía** a los/as técnicos para planificar actuaciones adaptándolas a la realidad objeto de intervención. La gestión en la organización del trabajo por parte de los/as

técnicos del equipo, permite adaptarse mejor a las necesidades de cada momento y potencia la creatividad del grupo de trabajo.

2. Se dispone de un **horario flexible** para llevar a cabo la intervención social, adaptándose a las necesidades del momento y de los/as jóvenes y conciliando la vida laboral y familiar de los trabajadores.

3. Se han creado las **herramientas de trabajo** por los/as técnicos del Programa, permitiendo que estos se sientan más identificados/as con su trabajo y que las herramientas se adapten al desarrollo de las actuaciones. Las herramientas de trabajo diseñadas han sido:

* Formatos para la **intervención social**:

- Ficha Historia Social.
- Ficha de Solicitud de Actividad.
- Ficha Informe Diario de Actividad.
- Ficha Registro de Entidades.
- Ficha de Seguimiento de Entidades.
- Ficha Acta de Reunión.
- Fichas de Actuaciones Mensuales.
- Cuadros de Seguimiento.
- Diario de campo semanal.
- Propuesta de trabajo semanal.
- Informe-Memoria bimensual.
- Memorias semestrales.
- Cuestionarios de evaluación.

* Formatos **administrativos**:

- Folio RED
- Solicitud de permisos y vacaciones
- Solicitud de material
- Hoja de dietas

4. Igualmente se ha diseñado una **Carpeta interna de trabajo** común para utilizar por las tres localidades donde se desarrolla el Programa:

- Itinerario Entidades
- Plan de comunicación
- Manual de imagen
- Protocolo Entidades
- Normas de información y publicidad

5. Comunicación interna y externa:

5.1. **Interna:** Para tener una comunicación rápida y efectiva entre las personas que trabajan en el Programa RED: Equipos de Barrio, el uso de las nuevas tecnologías (Internet, mensajería instantánea, correos electrónicos, etc.) como **canal** de comunicación ha sido fundamental. La información de esta manera llega simultáneamente a todos los/as miembros de los equipos situados en tres localidades distintas de nuestra Región (Ciudad Real, Villanueva de La Torre y Hellín). Además del uso de las nuevas tecnologías, se han empleado otros canales como el teléfono y los servicios de mensajería.

La **direccionalidad** de la comunicación para establecer el paso de información se ha producido de la siguiente forma:

- De los/as miembros de cada equipo
- De un Equipo con el resto de equipos
- Comunicación desde el coordinador hacia los equipos:
 - . Información: si sólo se nos informa relación unidireccional
 - . Comunicación: emisor-receptor, relación bidireccional.
- Comunicación desde los equipos hacia el coordinador.

- 5.2. **Externa:** Para establecer procesos de comunicación de los/as miembros que pertenecen al Programa RED: Equipos de Barrio hacia el exterior, ya sean con otras Entidades distintas a las que participan en el Programa, Instituciones, profesionales, etc., se ha elaborado para ello un "*Manual de comunicación*" con la finalidad de establecer unas pautas comunes de cara a proporcionar todos los miembros del Programa un mensaje común cuando informemos o nos coordinemos con el exterior sobre contenidos como: qué es el Programa, por qué surge, qué Entidades participan, quién lo gestiona, cómo se coordina, a quién va dirigido, qué objetivos se buscan, etc. De esta manera este Programa que se realiza a nivel regional en tres localidades tendrán un mismo mensaje que dar a todas aquellas personas, Entidades e Instituciones que se interesen por conocerlo.
6. Coordinación adecuada y flexible por parte del **coordinador del Programa** dando autonomía a los técnicos para la intervención en los barrios.

Una de las claves para que un Programa de ámbito regional; (que está realizando sus actuaciones en tres localidades muy distanciadas espacialmente); se desarrolle adecuadamente, es que tenga una estratégica coordinación. Para que la información este centralizada, a su vez que todos los equipos reciban la información del desarrollo del Programa en todas las localidades, que se establezcan criterios comunes en la realización del trabajo, que exista un reparto de tareas y funciones pero que todos/as conozcan en cada momento lo que se está haciendo.

7. **Formación:** previa y continuada de los técnicos.

Previamente a establecernos en los barrios, donde se desarrollaría el análisis de la realidad y la intervención con los/as jóvenes, se realizó una jornada de formación cuya duración fue de una semana en la ciudad de Toledo en Septiembre de 2005.

La formación ha sido continua durante todo el desarrollo del Programa, asistiendo a un Encuentro Regional sobre Pobreza y Exclusión Social celebrado en Ciudad Real y la asistencia a las Jornadas Técnicas del PRIS desarrolladas en Albacete. En septiembre de 2006 los técnicos asistieron a unas jornadas de trabajo en Almagro de dos días.

8. Utilización de **nuevas tecnologías** para, la creación de la base del análisis de la realidad y la base de datos de la Ficha de Usuarios.

Paralelamente al estudio realizado en la población joven y su entorno, en los barrios donde se está llevando a cabo la intervención, se ha diseñado una base de datos informatizada disponible en un portal Web para registro adecuado de los datos obtenidos del análisis de la realidad donde poder registrar todos los datos cualitativos y cuantitativos del entorno de los/as jóvenes.

Para la recopilación de datos a nivel individual se ha creado la Ficha de Registro de Usuarios informatizada, que nos servirá para registrar la información necesaria de cara al estudio del colectivo joven. Para posteriormente realizar el diagnóstico de su situación y elaborar un Plan Individual de Intervención. Esta ficha es el modelo de formato de Historia Social Individual que nos sirve para conocer las características del/la joven y su entorno más próximo.

Recursos utilizados

Recursos materiales: Bibliografía, herramientas de trabajo como el “Manual de comunicación interna” y el “Protocolo de Actuaciones para entidades”.

Recursos tecnológicos e informáticos como Internet: mensajería instantánea, correo electrónico y portal de internet de la base de datos de usuarios. Teléfono.

Personas y entidades implicadas

Cada equipo red de barrio de cada municipio, esta compuesto por un técnico/a de análisis, técnico/a de intervención y un mediador/a.

Son coordinados por EAPN como Unidad de Apoyo Técnico y de Gestión y por Consejería de Bienestar Social y contratados por las tres entidades que componen el Programa, siendo todos estos quienes componen el Equipo de Prospección.

Resultados logrados y grado de innovación conseguida

La suma de esfuerzos de los profesionales que intervienen en el Programa, manteniendo una misma línea de trabajo y unificando así criterios de actuación mediante el trabajo en red, obtiene un trabajo operativo, eficaz y eficiente, dando como resultado en sí, una buena práctica.

Tanto el “Manual de comunicación interna” como el establecido “Protocolo de Actuaciones para entidades” y la creación de la “Base de Datos virtual”, son herramientas innovadoras y métodos de organización del

trabajo y coordinación interna, fruto del trabajo en red del Programa y para el Programa, pudiéndose utilizar como referencia para futuras sistematizaciones de trabajo en otros proyectos.

El resultado logrado y la innovación conseguida ha sido que el Programa este dotado de un sistema de trabajo propio, reconocido y asimilado por todos los/as técnicos, que permite aplicar unos procedimientos comunes en las tres localidades donde se está desarrollando, de tal manera que existe un criterio común a la hora de realizar el trabajo, pero siempre adaptado a cada una de las tres realidades donde se esta estudiando e interviniendo. Los resultados del trabajo realizado en todo momento esta controlado para evitar perdida de información; y facilitar ir adaptando y/o modificando actuaciones que se plantean y no funcionan de manera adecuada.

Dificultades encontradas en desarrollo de experiencia

El tiempo destinado en la elaboración, consenso y asimilación por parte de los/as técnicos de la aplicación de las herramientas y los procedimientos de trabajo, que a veces ha podido influir en la intervención con los/as jóvenes ya que el personal ha de atender al proceso documental y a la educación de calle.

El establecer acuerdos y unificar criterios de política laboral de empresa relativos a contratación, salario y jornadas laborales para los profesionales de los equipos de barrio, ya que cada uno puede pertenecer a diferentes entidades pertenecientes al programa, pero se pretende que todos estén bajo el mismo marco laboral y de actuación.

Posibilidad de proyección de experiencia a otras actividades del proyecto o entidades externas

El hecho de que diversas administraciones, entidades sociales o cuerpos de profesionales que aun trabajando con la misma población, el trabajo sea desarrollado desde puestos y de políticas de empresa diferente, el compartir una misma base de datos para consultar o registrar perfiles de los/as usuarios/as objetos de una misma intervención tanto preventiva como socioeducativa, da lugar a la suma de esfuerzos de los agentes sociales de intervención y de retroalimentación profesional, que garantiza una mejora de la práctica.

IV. - TRANSFERIBILIDAD Y SOSTENIBILIDAD

Una buena práctica debe de ser sostenible. Es necesario asegurar que su acción se puede mantener en el tiempo y garantizar cambios duraderos. Dichas modificaciones pueden darse en varios ámbitos:

- Marcos legislativos, normas, ordenanzas o estándares.
- Políticas sociales y estrategias sectoriales con posibilidad de aplicación en otras situaciones.
- Marcos institucionales y procesos para la adopción de decisiones.
- Sistemas de administración y gestión eficientes, transparentes y responsables.

En cuanto a la transferibilidad, la capacidad de transferencia consiste en lograr que las mejores soluciones desarrolladas tengan un eco en las políticas generales relacionadas con la exclusión social. Para conseguir la máxima repercusión es necesario contar con mecanismos que prevean y permitan la difusión de los resultados, el intercambio de experiencias y la sensibilización de los responsables en la toma de decisiones.

V. - BIBLIOGRAFÍA

Para la realización de esta guía se ha contado con el apoyo y consulta de diferentes soportes documentales, bien escritos, bien en formatos digitales. A continuación los enumeramos:

- Banco de Buenas Prácticas. Diputación de Barcelona
- Buenas prácticas en la inclusión social. Cruz Roja Española
- Buenas prácticas (www.discapnet.es)
- Informes y memorias del programa Red: Equipos de Barrio
- Buenas prácticas. Unidad Administradora del Fondo Social Europeo
- Banco de buenas prácticas eal-net
- Catálogo de buenas prácticas. Consejería de Educación y Cultura-Instituto Asturiano de la Juventud

