



EUROPEAN ANTI POVERTY NETWORK **ES**

EL ESTADO DE LA POBREZA

AVANCE DE RESULTADOS PARA CASTILLA-LA MANCHA

julio 2021



European Anti-Poverty Network (EAPN) es una Plataforma Europea de Entidades Sociales que trabajan y luchan contra la Pobreza y la Exclusión Social en los países miembros de la Unión Europea. La EAPN busca permitir que aquellas personas que sufren la pobreza y la exclusión social puedan ejercer sus derechos y deberes, así como romper con su aislamiento y situación, y tiene como objetivo principal situar ambas cuestiones en el centro de los debates políticos de la Unión Europea.

En España, la Red Europea de Lucha contra la Pobreza y la Exclusión Social en el Estado Español (EAPN-ES) es una organización horizontal, plural e independiente que trabaja para trasladar este objetivo a la realidad española y por incidir en las políticas públicas, tanto a nivel europeo como estatal, autonómico y local. Actualmente está compuesta por 19 redes autonómicas y 15 entidades de ámbito estatal, todas ellas de carácter no lucrativo y con un componente común: la lucha contra la pobreza y la exclusión social. En total, EAPN-ES engloba a más de ocho mil entidades sociales en todo el Estado.

Entre nuestros objetivos, al igual que entre los objetivos de EAPN en Europa, se encuentra el de implantar un método de trabajo en Red para trabajar de manera conjunta y aunar esfuerzos para la consecución de mayores y mejores resultados en la lucha por la erradicación en España de la pobreza y la exclusión social.

Se permite la reproducción total o parcial de este documento siempre y cuando se citen las fuentes, respetándose el contenido tal y como está editado sin ningún tipo de tergiversación o cambio.

Título: EL Estado de la pobreza. Avance de resultados

Coordinación: Secretaría Técnica EAPN-ES

Autores:

Juan Carlos Llano Ortiz
Aitana Alguacil

Fecha: 16/07/2021

EAPN ESPAÑA

C/Tribulete, 18 Local, 28012 Madrid

91 786 04 11 - eapn@eapn.es

www.eapn.es

Contenido

Introducción.....	4
Renta.....	5
AROPE.....	5
Riesgo de pobreza.....	6
Pobreza severa.....	7
Privación material severa.....	7
Dificultades para llegar a fin de mes.....	9
Baja intensidad de empleo.....	10

Introducción

A lo largo del último decenio, Castilla-La Mancha ha soportado tasas muy elevadas de riesgo de pobreza y/o exclusión social, siempre muy por encima de la media nacional y en los lugares más elevados en el orden regional. Sin embargo, la Encuesta de condiciones de vida del año 2020, presentada ayer, **muestra para Castilla-La Mancha resultados que pueden calificarse de muy buenos**, tanto para aquellos basados en la renta y, por tanto, con validez para el año 2019, como aquellos que muestran la situación del año 2020, es decir, que incluyen la enorme crisis sanitaria, social y económica provocada por la COVID-19.

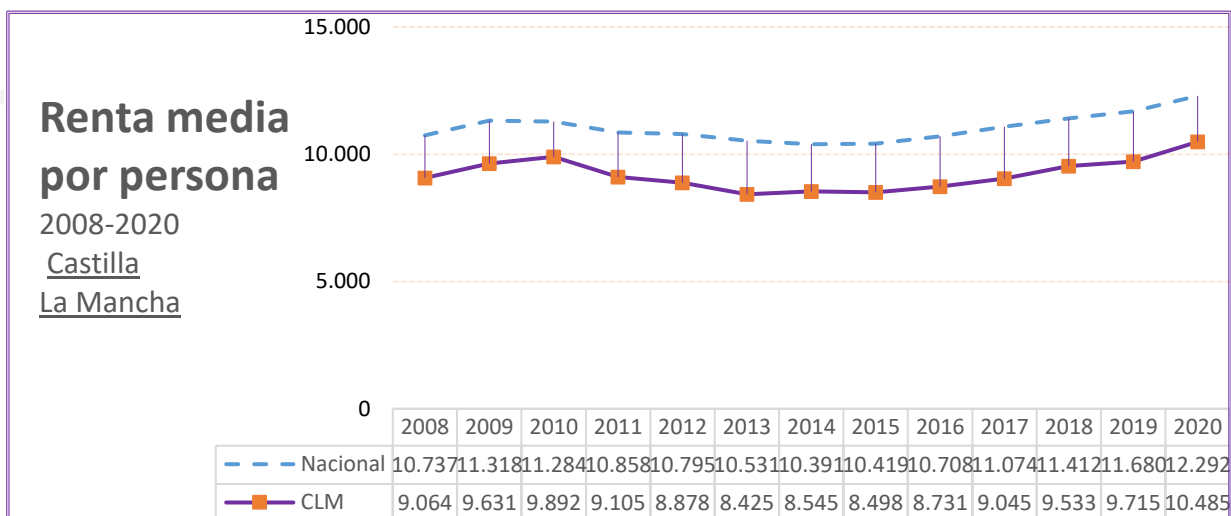
Así, **se incrementa la renta media por persona con una intensidad muy superior a la que se registra en el conjunto del territorio nacional y se reducen notablemente las tasas AROPE, de riesgo de pobreza, de porcentaje de personas en el decil uno de renta nacional, de privación material severa, de personas en hogares con baja intensidad de empleo y de aquellas que manifiestan alguna clase de dificultad para llegar a fin de mes.** Solo se incrementa muy ligeramente el porcentaje de personas que llegan a fin de mes “con mucha dificultad”. **También debe destacarse que esta mejora generalizada en el ámbito regional se produce en un contexto nacional de deterioro de la mayoría de estos indicadores.**

Para una correcta interpretación de estos datos, debe tenerse en cuenta que la Encuesta de condiciones de vida del año 2020, fuente principal de los datos ofrecidos, solo refleja muy parcialmente las enormes consecuencias económicas sufridas por efecto de la pandemia. En este sentido, los datos de renta y, por tanto, de pobreza, desigualdad y algunos otros están referidos al año 2019, es decir, no reflejan la situación actual y obligan a utilizar algunos indicadores indirectos. Sin embargo, otros datos, particularmente aquellos relacionados con carencia material, están referidos al año 2020 y, por tanto, muestran, al menos, una parte de las consecuencias de la crisis para la calidad de vida de las personas.

El dato más importante, por actual, y porque incluye el efecto COVID-19, es la notable mejoría en la tasa de privación material severa, que alcanza en Castilla-La Mancha al 3,1% de las personas. Esta cifra representa una reducción a menos de la mitad de la registrada en el año anterior y debe relacionarse con el resultado de las políticas implementadas para contener las consecuencias sociales de la crisis entre la población más vulnerable.

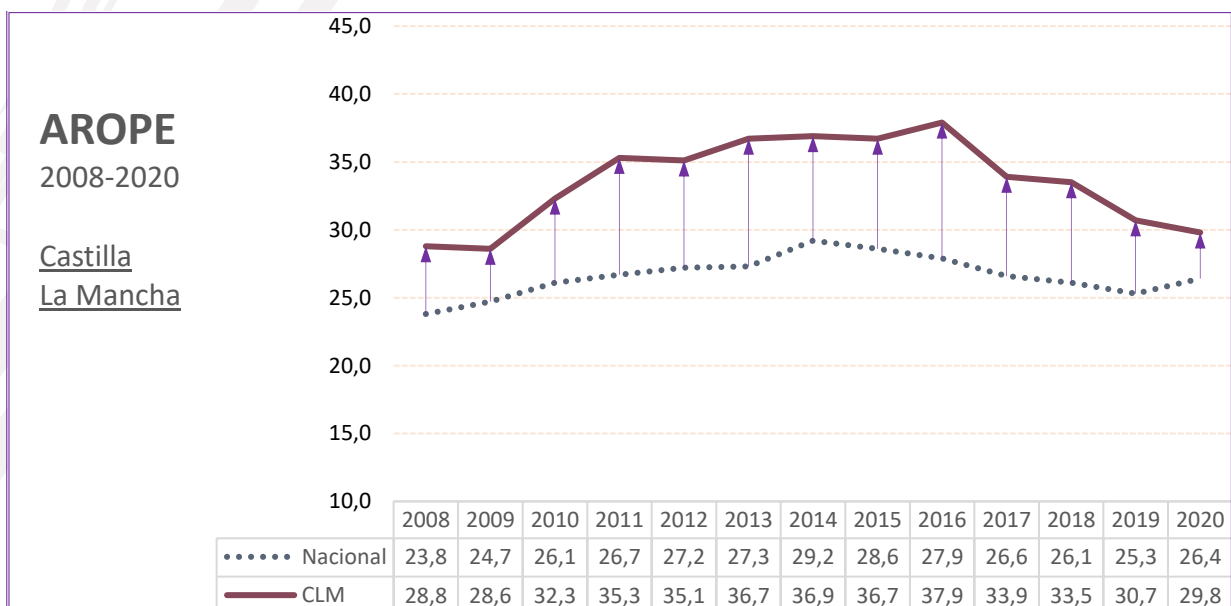
En lo que sigue se detallan todas estas cuestiones.

Renta



La renta media por persona alcanza los 10.485 €, cifra que supone un incremento del 7,9% (770 €) con respecto al año anterior, lo que es superior a los 612 € (5,2%), del crecimiento medio nacional y es el cuarto más elevado de todas las regiones. En cualquier caso, la renta regional es todavía 1807 € inferior a la renta media nacional (14,7% menos) y es la quinta más baja de todas las regiones, solo por encima de Extremadura, Murcia, Andalucía y Canarias.

AROPE

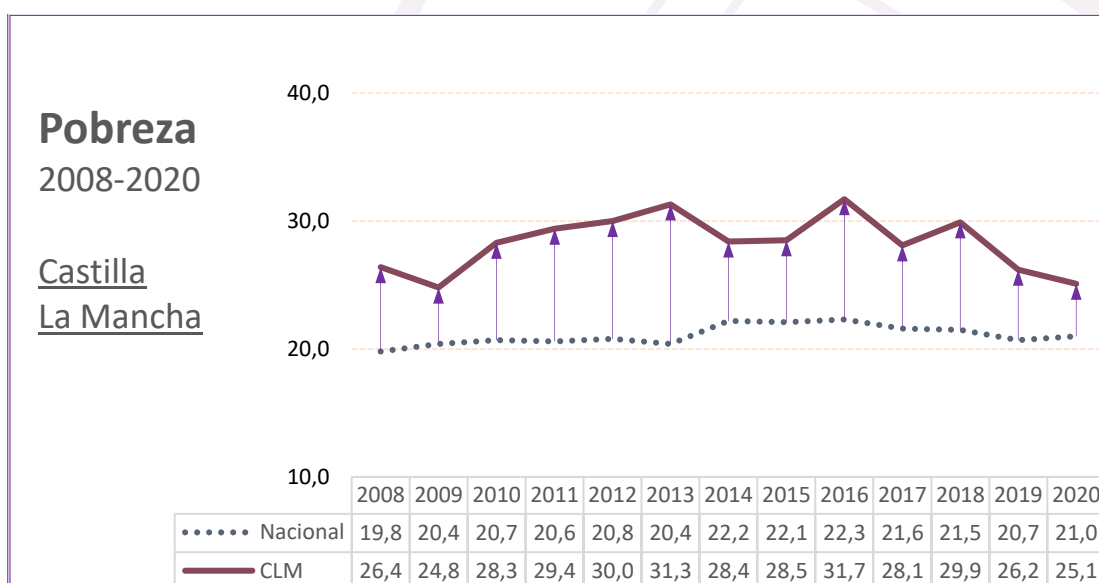


El 29,8 % de la población de Castilla-La Mancha está en riesgo de pobreza y/o exclusión social en el año 2020. Esta cifra está casi un punto por debajo de la del año anterior y supone la consolidación de la tendencia descendente registrada en los cuatro últimos años. Además, esta mejora debe valorarse especialmente porque se produce en un contexto de crecimiento

del AROPE nacional. En cualquier caso, a pesar de la importante reducción, la tasa se mantiene en valores elevados: es un 13 % más elevada que la media nacional (3,4 puntos porcentuales más) y la quinta más elevada de todas las regiones.

En términos absolutos, unas 609.000 personas residentes en Castilla-La Mancha, 15.000 menos que el año pasado, están en riesgo de pobreza y/o exclusión social.

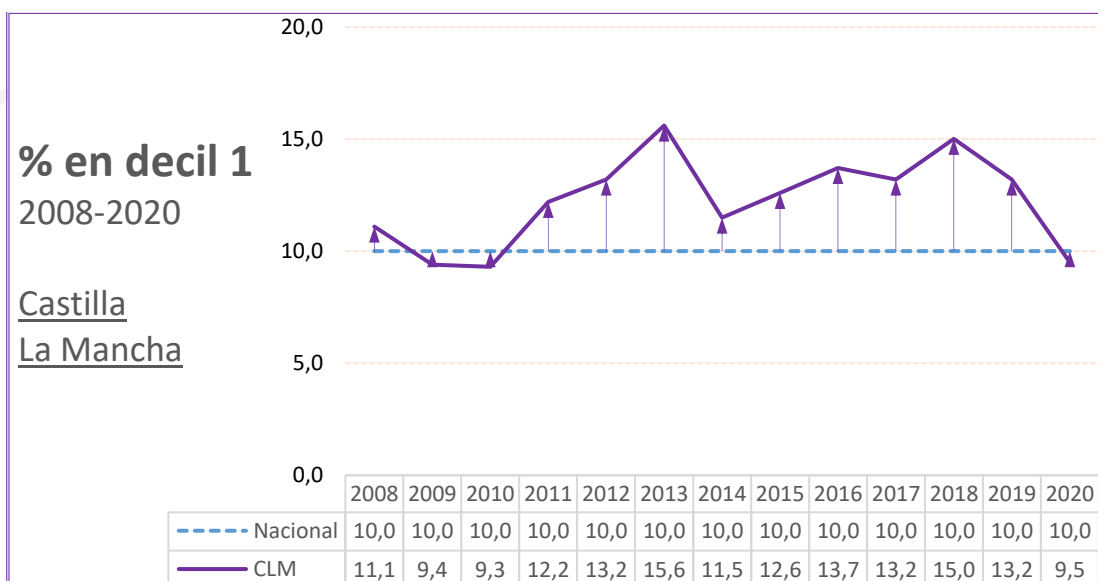
Riesgo de pobreza



Al igual que lo sucedido con el AROPE, la tasa de pobreza de Castilla-La Mancha se reduce 1,1 puntos porcentuales este año y pasa a ser del 25,1 %, cifra que, a pesar de la mejora, es 4,1 puntos (19,5%) más elevada que la media nacional y la quinta más alta de todas las regiones. En cualquier caso, debe destacarse la importante reducción de la distancia con respecto a la media regional.

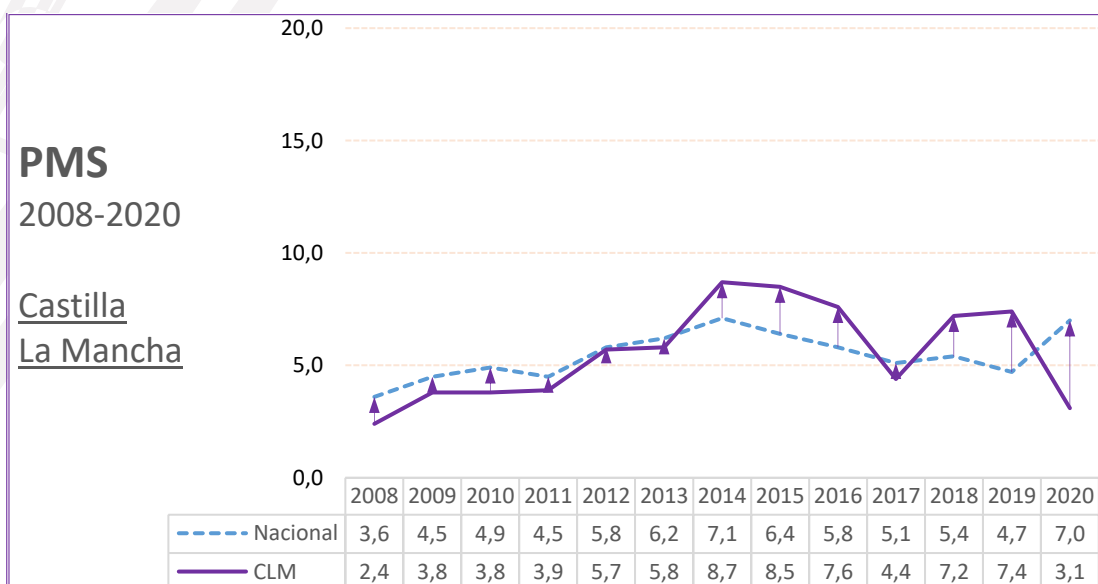
En su conjunto, Castilla-La Mancha tiene 513.000 personas pobres, 19.000 menos que el año pasado.

Pobreza severa



No es posible todavía conocer el dato de pobreza severa. El porcentaje de **personas en el decil uno de renta nacional, es decir, aquellas personas que ingresan menos de 6.600 € anuales por unidad de consumo, representa una cifra muy parecida a la de pobreza severa**, cuyo umbral es de 6434 € (40% de la renta mediana), y se ha reducido en ocho comunidades e incrementado en las otras siete. La mayor disminución corresponde a Castilla-La Mancha, que ha pasado desde el 13,2% hasta el 9,5%, es decir, una reducción del 28% del grupo de personas con menor renta.

Privación material severa



El indicador de privación material severa, que agrupa a las personas que no pueden permitirse cuatro de los nueve ítems de consumo definidos a nivel europeo, es el indicador más

importante de los que se presentan este año porque su periodo de referencia es el año 2020, es decir, es uno de los pocos que incluyen las consecuencias de la pandemia provocada por la COVID-19. El resultado para Castilla-La Mancha de esta variable es extraordinariamente positivo y muestra una reducción a menos de la mitad del valor del año pasado (3,1%). En la actualidad hay 63.000 personas en Privación Material Severa en Castilla-La Mancha.

Con este resultado, Castilla-La Mancha pasa a ser la tercera región con menor porcentaje de privación material severa, solo por debajo de Aragón y La Rioja.

Respecto a los ítems concretos, se reduce en todos excepto el porcentaje de personas que tienen retrasos en pagos y gastos relacionados con la vivienda principal, que se incrementa hasta el 7,3%. En cualquier caso, esta cifra es muy inferior a la registrada en el conjunto del territorio nacional (12,2%). El resto de los datos pueden verse en las siguientes tablas.

Comunidades Autónomas	No puede permitirse ir de vacaciones al menos una semana al año			No puede permitirse una comida de carne, pollo o pescado al menos cada dos días			No puede permitirse mantener la vivienda con una temperatura adecuada			
	AÑO	2019	2020	Dif (p.p.)	2019	2020	Dif (p.p.)	2019	2020	Dif (p.p.)
Nacional		33,4	34,4	1,0	3,7	5,4	1,7	7,7	10,9	3,2
01 Andalucía		48,0	45,4	-2,6	5,0	7,2	2,2	9,5	11,3	1,8
02 Aragón		19,5	23,6	4,1	2,4	1,2	-1,2	4,3	2,8	-1,5
03 Asturias, Principado de		33,0	32,1	-0,9	5,2	1,8	-3,4	8,1	7,8	-0,3
04 Baleares, Illes		22,8	31,7	8,9	3,8	7,2	3,4	7,6	19,9	12,3
05 Canarias		36,7	47,4	10,7	4,6	7,8	3,2	6,5	17,5	11,0
06 Cantabria		40,5	36,7	-3,8	0,9	3,6	2,7	2,9	5,8	2,9
07 Castilla y León		28,4	28,2	-0,2	2,2	2,6	0,4	6,5	6,6	0,1
CLM		39,4	32,5	-6,9	3,4	3,1	-0,3	12,7	9,6	-3,1
09 Cataluña		28,2	30,6	2,4	3,9	2,4	-1,5	8,8	9,4	0,6
10 Comunitat Valenciana		34,5	36,1	1,6	1,8	7,2	5,4	5,3	13,6	8,3
11 Extremadura		47,4	45,0	-2,4	3,1	5,8	2,7	11,6	13,7	2,1
12 Galicia		40,8	37,4	-3,4	9,1	14,9	5,8	6,5	9,6	3,1
13 Madrid, Comunidad de		22,0	26,6	4,6	2,7	4,0	1,3	7,6	11,5	3,9
14 Murcia, Región de		44,9	45,3	0,4	2,6	8,1	5,5	5,2	13,4	8,2
15 Navarra, Comunidad Foral de		19,6	21,1	1,5	3,0	4,4	1,4	9,1	10,3	1,2
16 País Vasco		23,5	18,0	-5,5	1,7	2,7	1,0	5,6	7,6	2,0
17 Rioja, La		17,9	23,9	6,0	0,5	0,2	-0,3	3,4	6,0	2,6
18 Ceuta		38,9	49,1	10,2	3,7	2,1	-1,6	4,9	2,9	-2,0
19 Melilla		32,3	39,2	6,9	7,0	10,3	3,3	6,6	18,9	12,3

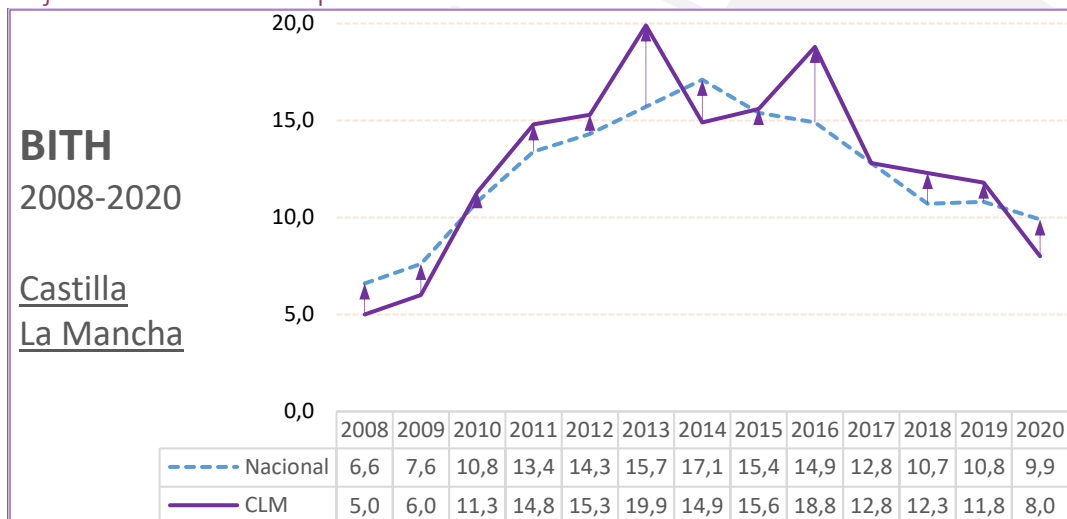
Comunidades Autónomas	No tiene capacidad para afrontar gastos imprevistos			Retrasos en pago de gastos relacionados con la vivienda principal (hipoteca o alquiler, recibos de gas, comunidad...) en los últimos 12 meses			No puede permitirse disponer de un automóvil			No puede permitirse disponer de un ordenador personal			
	AÑO	2019	2020	Dif (p.p.)	2019	2020	Dif (p.p.)	2019	2020	Dif (p.p.)	2019	2020	Dif (p.p.)
Nacional		33,9	35,4	1,5	6,9	12,2	5,3	4,8	4,9	0,1	4,9	6,5	1,6
01 Andalucía		44,5	43,9	-0,6	9,5	17,0	7,5	4,8	4,4	-0,4	6,8	8,3	1,5
02 Aragón		28,0	26,0	-2,0	4,5	4,9	0,4	3,5	2,7	-0,8	3,4	4,2	0,8
03 Asturias, Principado de		31,2	27,6	-3,6	4,7	11,4	6,7	6,9	3,9	-3,0	3,9	5,7	1,8
04 Balears, Illes		26,1	36,6	10,5	8,9	12,4	3,5	3,0	2,8	-0,2	5,7	7,7	2,0
05 Canarias		51,8	63,1	11,3	8,7	21,6	12,9	6,3	10,5	4,2	7,1	9,7	2,6
06 Cantabria		43,6	31,5	-12,1	2,3	5,4	3,1	2,5	2,5	0,0	2,5	4,6	2,1
07 Castilla y León		25,2	24,7	-0,5	2,2	6,3	4,1	2,4	3,0	0,6	3,1	5,4	2,3
CLM		40,4	33,1	-7,3	4,3	7,3	3,0	4,2	1,9	-2,3	6,9	5,9	-1,0
09 Cataluña		26,8	33,4	6,6	8,2	12,4	4,2	5,6	6,9	1,3	3,8	5,2	1,4
10 Comunitat Valenciana		33,5	36,8	3,3	7,2	13,1	5,9	6,3	6,6	0,3	5,4	8,7	3,3
11 Extremadura		44,6	46,8	2,2	7,2	12,7	5,5	3,0	3,2	0,2	6,0	7,7	1,7
12 Galicia		26,3	28,1	1,8	4,8	6,2	1,4	2,4	1,3	-1,1	3,4	5,0	1,6
13 Madrid, Comunidad de		30,6	30,1	-0,5	5,2	11,0	5,8	5,1	5,2	0,1	3,5	5,3	1,8
14 Murcia, Región de		46,0	43,1	-2,9	9,4	13,8	4,4	4,5	5,0	0,5	7,6	10,2	2,6
15 Navarra, Comunidad Foral de		22,9	20,1	-2,8	4,7	10,4	5,7	1,9	2,7	0,8	3,1	3,2	0,1
16 País Vasco		25,2	19,0	-6,2	7,3	8,2	0,9	4,7	4,2	-0,5	4,1	2,8	-1,3
17 Rioja, La		17,2	24,5	7,3	3,6	8,2	4,6	3,2	1,6	-1,6	4,1	3,9	-0,2
18 Ceuta		46,3	55,9	9,6	14,3	28,2	13,9	9,6	7,0	-2,6	18,1	14,6	-3,5
19 Melilla		38,4	52,3	13,9	7,4	19,8	12,4	10,7	9,3	-1,4	17,7	21,9	4,2

Dificultades para llegar a fin de mes

2020	Con mucha dificultad	Con dificultad	Con cierta dificultad	TOTAL con DIFICULTAD	TOTAL CON DIFICULTAD Dif 20/19 (p.p.)	Con mucha dificultad Dif 20/19 (p.p.)
TOTAL	10	12,8	22,3	45,1	-4,2	2,2
01 Andalucía	14,8	16,4	21,9	53,1	-7,9	4
02 Aragón	5,5	7	15,7	28,2	-9,1	2,1
03 Asturias, Principado de	9,3	8,4	16,3	34	-2,8	-0,1
04 Balears, Illes	9	13,1	26,9	49	-3,7	2,8
05 Canarias	15,6	16,8	34,3	66,7	13	0,8
06 Cantabria	6,1	13,2	21,3	40,6	-17,1	-0,9
07 Castilla y León	8,4	7,1	18,5	34	-1,6	5,2
08 Castilla - La Mancha	6,5	13,4	19,3	39,2	-8,2	0,3
09 Cataluña	9,2	12,8	23	45	-5,8	3
10 Comunitat Valenciana	10,7	10,5	26,6	47,8	-2,8	4
11 Extremadura	12,7	15,7	26,9	55,3	-2,5	-0,5
12 Galicia	6,6	8,7	21,6	36,9	-2,4	1,1
13 Madrid, Comunidad de	8,5	13,2	20,5	42,2	-1	1,5
14 Murcia, Región de	11,2	18,4	27,2	56,8	-11,3	-2,3
15 Navarra, Comunidad Foral de	5,9	11,9	14,6	32,4	0,2	-1,5
16 País Vasco	5,6	9,4	16,7	31,7	-7,1	-0,6
17 Rioja, La	6	8,1	13,6	27,7	2,3	3,2
18 Ceuta	2,7	28,7	11,2	42,6	-9,2	-18,6
19 Melilla	17,6	17,1	15,8	50,5	5,8	3,1

Las personas que manifiestan alguna clase de dificultad para llegar a fin de mes también se han reducido notablemente y el porcentaje para el año 2020 alcanza al 39,2%, cifra que es seis puntos porcentuales inferior a la media nacional. Solo se incrementa muy ligeramente (0,3 puntos porcentuales) el porcentaje de personas que llegan a fin de mes “con mucha dificultad”.

Baja intensidad de empleo



El 8 % de la población menor de 60 años que reside en Castilla-La Mancha vive en hogares con baja intensidad de empleo. Esta cifra supone una muy importante reducción con respecto a la del año pasado (3,8 puntos porcentuales que suponen un 32% menos) y, también, una importante mejora con respecto a la evolución de las cifras nacionales. En este sentido, por primera vez desde el año 2014 las cifras de Castilla-La Mancha pasan a ser inferiores a la media nacional. Por otra parte, en el año 2020 hay 163.000 personas menores de 60 años que viven en hogares con baja intensidad de empleo. En cualquier caso, aunque la tasa BITH se ha reducido mucho desde su valor máximo en 2013, se mantiene muy por encima de la que se registraba antes de la crisis.